

Versailles photographié, 1850-2010

Galerie de Pierre haute, aile Nord

Du 26 janvier au 25 avril 2010

Immortalisé sous tous les angles depuis plusieurs siècles, Versailles est un lieu d'inspiration pour les photographes du monde entier. Artistes, professionnels et anonymes s'y croisent et s'appliquent à retranscrire la magnificence des lieux. L'exposition *Versailles photographié, 1850-2010* s'articule autour de quatre thèmes : « Versailles au cœur de l'histoire », « De pierre, de marbre et de soie », « La nature maîtrisée » et « Rêver Versailles ».

Versailles au cœur de l'histoire

En 1870, l'Allemagne y proclame son Empire. En 1944, les Français y fêtent la Libération. En 1961, le président des États-unis (John F. Kennedy) y est reçu avec honneur. Aujourd'hui, Versailles est toujours le théâtre de grands événements historiques nationaux et internationaux. La photographie de reportage témoigne de l'importance du rôle historique de Versailles.

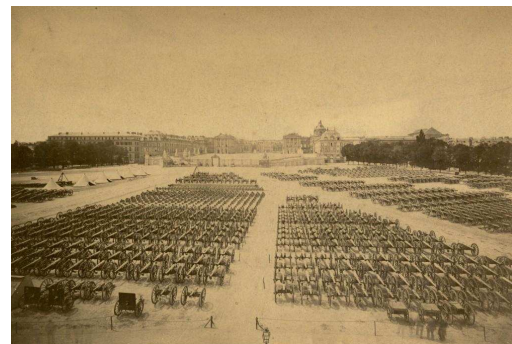
ZOOM SUR ...

Titre : Pièces d'artillerie sur la place d'Armes

Auteur : Anonyme

Date : Dernier quart du XIX^{ème} siècle.

Si le château de Versailles est associé au siège de la monarchie absolue, il reste aujourd'hui un haut lieu politique et symbolique. On peut ici voir un rassemblement de canons, probablement pris aux Communaards en juillet 1871. Comme pour beaucoup de photographies anciennes, nous ne connaissons pas l'auteur de ce cliché.



© château de Versailles

Titre: Réception en l'honneur de la reine Elisabeth II d'Angleterre en 1957

Auteur : Anonyme

Date : 1957

Le château de Versailles tient une place importante parmi les richesses historiques de la France. La présidence de la République en dispose pour accueillir les chefs d'États étrangers. En 1957, le président René Coty reçoit dans la Galerie des Glaces la reine d'Angleterre, Elisabeth II.



© château de Versailles

Titre : La Salle du Congrès à Versailles, siège des séances du Parlement français de 1879 à nos jours

Auteur : Christian Millet

Date : 2007

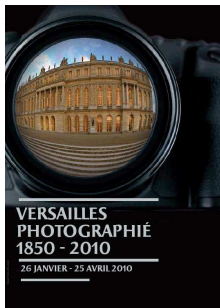
En 1875, l'aile du Midi est remaniée pour abriter le Parlement. La Salle du Congrès, gigantesque hémicycle aux sièges rouges foncés, accueille encore aujourd'hui les députés et les sénateurs lors du vote des révisions de la Constitution.



© château de Versailles / Christian Millet



CHÂTEAU DE VERSAILLES



VERSAILLES
PHOTOGRAPHIÉ
1850 - 2010
26 JANVIER - 25 AVRIL 2010

De pierre, de marbre et de soie

Par ses proportions gigantesques, son ordonnance classique et ses décors baroques, le château de Versailles incarne le prestige. Les vues d'ensembles ou de détails des façades et des appartements participent à donner une vision d'un Versailles monumental.

ZOOM SUR ...

Titre : Aile du Midi
Auteur : Albert Chevojon
Date : 1907

Avec l'intérêt grandissant pour le patrimoine, les institutions ont souhaité se créer une documentation. La technique photographique correspond à leurs attentes : témoigner d'un état, documenter une œuvre, etc. Albert Chevojon est un spécialiste de ce type de photographie.



© chateau de Versailles

Titre : Les Réservoirs sous-terre
Auteur : Jacques de Givry
Date : 12 novembre 1999

Devant la façade Ouest du château, sous le Parterre d'Eau, de grands réservoirs hydrauliques alimentent les fontaines du parc. Chaque année, ils sont vidangés pour être nettoyés. Les traces visibles sur les pilastres donnent une idée de la quantité d'eau nécessaire au fonctionnement des fontaines.



© Jacques de Givry

Titre : Lever de Soleil
Auteur : Nathalie Darbellay
Date : Octobre 2009

Le Roi a placé sa chambre en fonction de la course de l'astre solaire. Les fenêtres de celle-ci donnent sur l'Est pour qu'au lever du jour les rayons frappent le lit du monarque. Nathalie Darbellay dévoile le point de vue que devait avoir le roi Louis XIV à son réveil.



© Nathalie Darbellay

JE SUIS ...

1- Ancêtre de l'appareil photographique et connu depuis l'Antiquité, je suis un instrument d'optique permettant d'obtenir une image en 2 dimensions projetée sur une surface plane. Boîte fermée percée d'un petit trou, on m'appelle aussi la camera obscura. Je suis...

- a le clair-obscur
- b la chambre noire
- c le compas

3- Élément permettant la production en plusieurs exemplaires d'une image, je joue le premier rôle dans le procédé inventé par William H. F. Talbot. Je me présente à la fin du XIX^{ème} siècle sous la forme d'une surface souple sensible à la lumière. Je suis...

- a un papier calque
- b un papier aluminium
- c un négatif

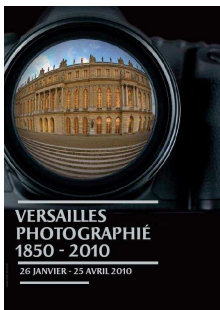
2- Présenté à l'Académie des sciences en 1839, je suis le fruit du travail de Nicéphore Niépce puis Louis Jacques Mandé Daguerre. J'ai rapidement un grand succès. Je suis...

- a une lanterne magique
- b un cinématographe
- c un appareil photographique

4- Les frères Lumière, connus pour leur cinématographe, inventent « l'autochrome » en 1903. Je suis un procédé gardant comme support la plaque de verre mais ouvrant de nouvelles perspectives pour les photographes. Je permets le développement de...

- a la photographie en couleurs
- b la diffusion en série
- c les tirages de grand format

Réponses en page 4.



VERSAILLES
PHOTOGRAPHIÉ
1850 - 2010
26 JANVIER - 25 AVRIL 2010

La nature maîtrisée

Au rythme des saisons, le jardin ne garde jamais le même visage. Chaque jour les variations de lumières renouvellent le spectacle offert par les lieux. Les jeux d'eau et les sculptures des fontaines orientent les perspectives du jardin alors que l'infini des allées contraste avec l'intimité des bosquets.

ZOOM SUR ...

Titre : Chariot of Apollo, Versailles, France, 1988
Auteur : Michael Kenna
Date : 1988

La netteté des premiers plans contraste avec le point de fuite qui se perd dans la brume. Michael Kenna joue sur l'infini d'un paysage aux tonalités grises qui n'est pas cantonné au cadre de l'image. Ce n'est pas la rigueur du jardin à la française qui est mise en avant mais une vision féerique des lieux.



© Michael Kenna

Titre : Scène d'orage nocturne sur le canal transversal depuis le bassin du Fer à cheval
Auteur : Jean-Baptiste Leroux
Date : 1991

Le Grand Canal est très souvent photographié pour sa perspective Est-Ouest. Leroux choisit de s'attacher à l'axe Nord-Sud. Si l'aspect technique est primordial (le temps de pause*), l'inattendu offre parfois de magnifiques surprises : un éclair immortalisé une nuit de pleine lune.



© Photographie Jean-Baptiste Leroux

* Le temps de pause correspond à la durée d'ouverture du dispositif permettant à la lumière d'être fixée.

FOCUS

C'est la belle saison. Les orangers sont sortis. Une intense lumière semble surgir du ciel, se reflétant dans les eaux du bassin. Les effets de lumière offrent des contrastes saisissants.

Les jardins sont un thème fréquent chez Leroux. De l'image se dégage une atmosphère à la fois poétique et dramatique. Comme dans certaines peintures (notamment de l'époque romantique), le paysage semble empreint de sentiments matérialisés par un ciel calme ou tourmenté...



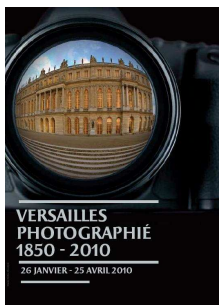
Jean-Baptiste Leroux, *Vue du parterre de l'Orangerie*, 2001, tirage de 2009 effectué par l'artiste, Ilfochrome classic, 50 x 60 cm, Collection Jean-Baptiste Leroux.

Le Parterre de l'Orangerie est un sujet qui a inspiré peintres et photographes. Comme souvent, le point de vue choisi est celui d'un homme dominant les parterres depuis la terrasse. On parle d'une vue en plongée. Le cadrage est centré, la composition de l'image s'appuyant sur l'allée centrale bordée d'orangers. Ciel et terre se partagent l'espace.

Le « copyright » correspond à la reconnaissance des droits d'auteur du photographe pour la diffusion et la reproduction de ses photographies.

© Photographie Jean-Baptiste Leroux

L'année de prise de la photographie ne correspond pas forcément à la date de tirage du cliché présenté. Après la prise photographique, l'artiste travaille l'image au moment du tirage, qu'il peut effectuer lui-même ou en équipe.



VERSAILLES
PHOTOGRAPHIÉ
1850 - 2010
26 JANVIER - 25 AVRIL 2010

Rêver Versailles

Tournages de films, manifestations officielles, campagnes de restaurations, Versailles est un lieu vivant. Les visiteurs qui défilent chaque jour sont des sujets inépuisables pour les photographes. Les statues inanimées du parc contrastent avec cette effervescence. L'imaginaire de chaque observateur transparaît alors dans ses choix photographiques.

ZOOM SUR ...

Titre: La Révolution à Versailles
Auteur : Christian Milet
Date : 1989

4,3,2,1 action ! Les tournages font partie intégrante de la vie du château de Versailles. Tirée du film *La Révolution française, les années Lumières*, cette scène représente un rassemblement de révolutionnaires devant la grille du château.



© château de Versailles / Christian Milet

Titre: L'enlèvement de Louis XIV, 20 février 2006
Auteur : Jean-Marc Manai
Date : 20 février 2006

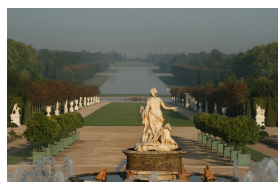
Installée par Louis Philippe I^{er} en 1837 lors de la construction du Musée de l'Histoire de France, la statue équestre de Louis XIV est retirée en 2006 pour une campagne de restauration. Elle est repositionnée en 2009 sur la place d'Armes afin d'accueillir les visiteurs.



© château de Versailles, Jean-Marc Manai

PHOTOGRAPHE en herbe

Étape 1 : Choisir un cadrage paysage ou portrait (horizontal ou vertical).



Horizontal



Vertical

Étape 2 : Choisir de prendre le sujet de près ou de loin (vue d'ensemble ou de détail).



Vue d'ensemble



Vue de détail

Étape 3 : Choisir une prise de vue à hauteur d'œil, en plongée ou contre plongée.



Plongée



Contre plongée



À hauteur d'œil

Étape 4 : Choisir de centrer ou décentrer le sujet par rapport au cadrage.



Vue centrée



Vue décentrée

Photographe en herbe © Thomas Garnier
sauf pour l'étape 3 :
© château de Versailles / Christian Milet