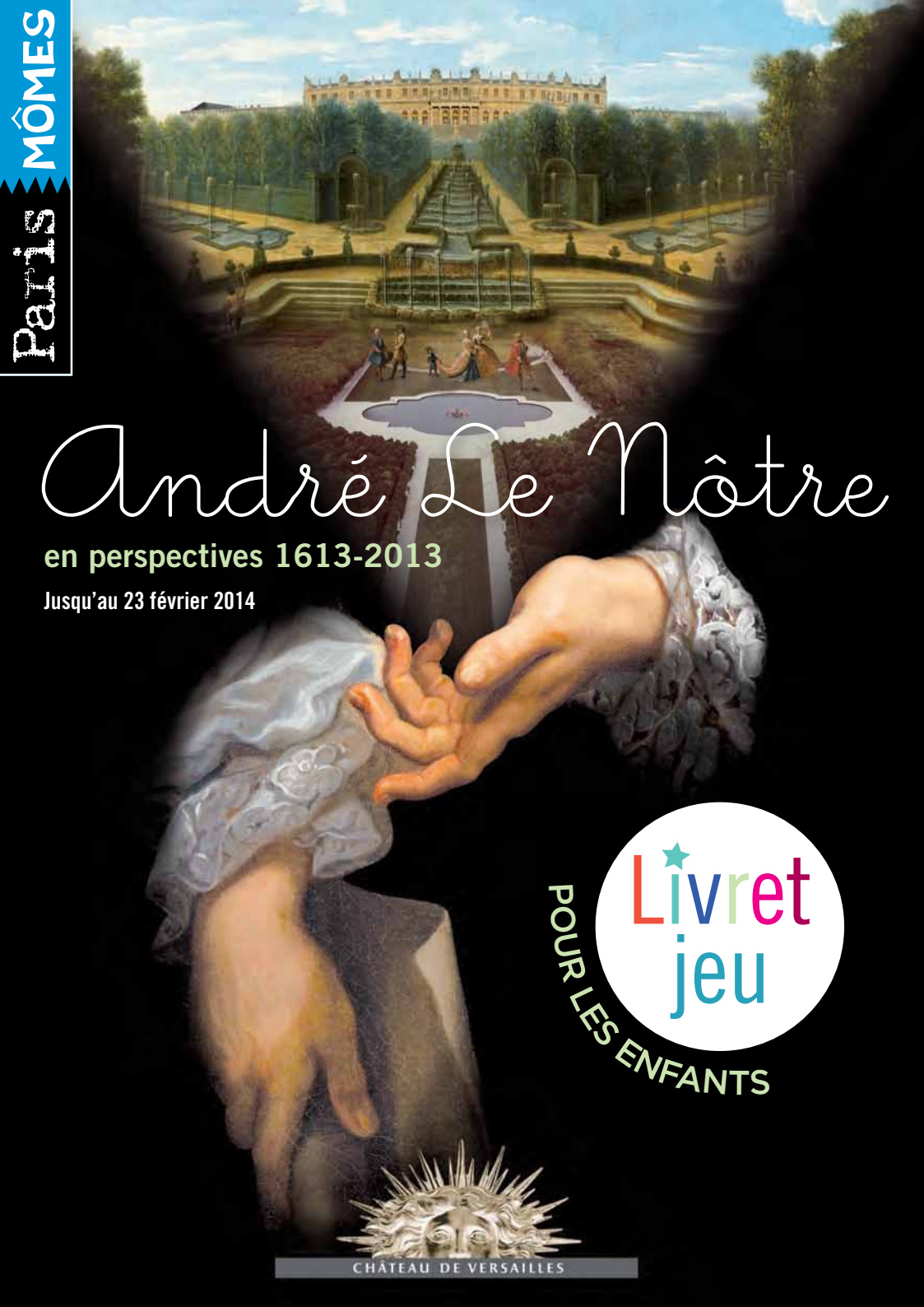


Paris MÔMES



André Le Nôtre

en perspectives 1613-2013

Jusqu'au 23 février 2014

POUR LES ENFANTS

Livret
jeu

CHÂTEAU DE VERSAILLES



Le jardinier le plus célèbre de l'Histoire

Qui fut vraiment André Le Nôtre ? L'exposition au château de Versailles, qui vient clore les célébrations de l'année Le Nôtre, démontre le génie de cet incroyable créateur, connu notamment pour avoir conçu le domaine de Versailles. Né en 1613, à Paris, aux Tuileries, dans une famille de jardiniers du roi, André Le Nôtre, qui fut d'abord au service de Louis XIII avant de devenir indispensable à Louis XIV, a repris la charge de son père avec génie. Dessinateur, architecte, paysagiste visionnaire et savant éclairé, son nom est indissociable des jardins à la française. Multipliant les réalisations d'envergure, de Vaux-le-Vicomte à Sceaux, en passant par Saint-Cloud et Chantilly — sans parler de ses chantiers en Italie et en Allemagne —, il laisse une œuvre considérable, imprimant durablement sa marque jusqu'à aujourd'hui.

Le jardinier-collectionneur

On attend un jardinier, on se trouve face à un amateur d'art ! Formé auprès de Simon Vouet, premier peintre du roi Louis XIII, Le Nôtre fut l'un des plus grands collectionneurs de son époque — comme nous le montre ici la reconstitution de son cabinet d'œuvres. Tableaux de maîtres, sculptures inspirées de la mythologie, médailles rares : les guides destinés aux riches voyageurs de l'époque signalaient déjà sa collection comme exceptionnelle. N'ayant pas d'héritier — ses trois enfants sont morts en bas âge — il fit don au roi de 21 tableaux qui font aujourd'hui partie des collections du Louvre.



Dans la collection de Le Nôtre : un tableau de Nicolas Poussin *Saint-Jean baptisant le peuple*, et une sculpture de Ferdinando Tacca *Apollon et Daphné*.



Le Nôtre ne s'y retrouve plus dans sa collection, aide-le à identifier l'ombre de sa sculpture.





Construction du château de Versailles, avec Jules Hardouin-Mansart et André Le Nôtre par Adam-Frans Van Der Meulen.

↻ Salle 2 ↻

Le jardinier anobli

Le Nôtre, qui vécut ses années d'apprentissage sous le règne de Louis XIII, jouera ensuite un rôle de premier plan auprès de Louis XIV. D'abord dessinateur du roi, il devient son conseiller, puis contrôleur général des Bâtiments, Jardins, Arts et Manufactures. Le roi apprécie la compagnie de cet homme de grande culture ainsi que sa franchise : il sollicite souvent son avis et lui accorde son amitié. Appelé à Versailles en 1661, où il déménage son cabinet des dessins et des plans, Le Nôtre y commence les grands travaux qui constitueront l'apogée de sa carrière. Il devient bientôt la coqueluche de toute la famille royale et de la noblesse de France et voit les commandes se multiplier. Il est anobli par Louis XIV en 1675. Sur ce tableau, tu peux voir le roi et ses ministres ainsi que Le Nôtre en visite sur le chantier de Versailles.



Après avoir été anobli par le Roi, Le Nôtre s'est vu attribué un blason qu'il a lui-même composé. Aide-le à retrouver son blason en t'aidant des indices suivants : il porte une bande jaune avec pointe vers le haut sur fond noir et trois petits animaux à coquille, dont deux regardent vers la droite.



Le jardinier visionnaire

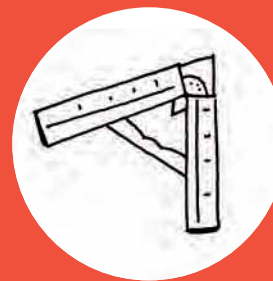
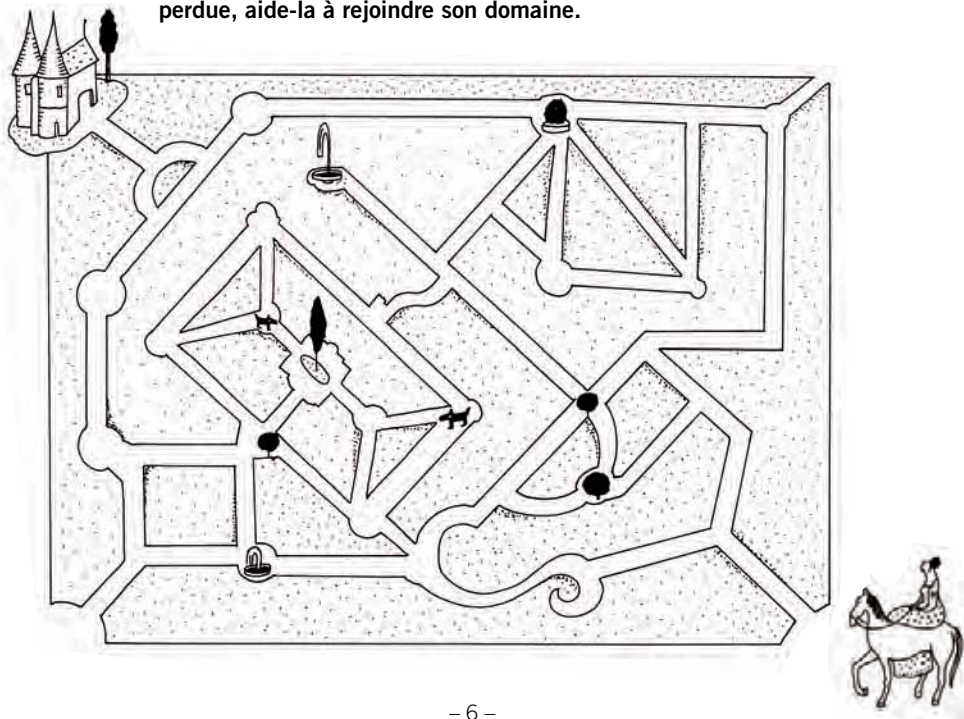
La grande affaire de Le Nôtre, c'est la ligne de fuite. Pour Versailles, il se projette dans le futur et imagine des aménagements aussi loin que porte le regard alors même que certains terrains ne sont pas encore acquis. A l'époque, le domaine atteint la superficie de 10 000 ha, soit dix fois plus qu'aujourd'hui. En même temps que Versailles, Le Nôtre multiplie les réalisations : Chantilly, Fontainebleau, Saint-Cyr, Meudon, Sceaux et d'autres domaines encore, en France et en Europe.



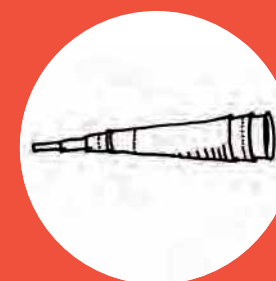
La duchesse de Bourgogne devant le Grand Canal du château de Fontainebleau.

3

Observe, dans cette salle, toutes les dames à cheval. Chacune pose devant un domaine réalisé par Le Nôtre. Cette cavalière s'est perdue, aide-la à rejoindre son domaine.



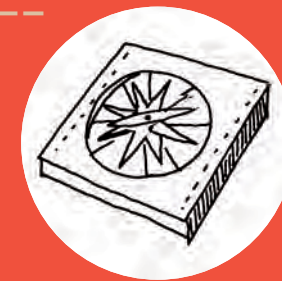
RQREUÉE



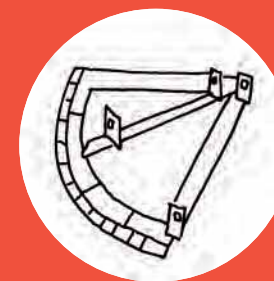
TULETEN



MASPOC



SOULOBES



RANTADQU

Les outils du jardinier

Le savoir-faire de Le Nôtre exigeait de nombreuses connaissances techniques et scientifiques en optique, en hydraulique, en topographie, en urbanisme... Dans cette salle tu pourras découvrir son atelier de travail reconstitué avec sa table et ses différents outils.

4

Les commissaires de l'exposition ont découvert dans ses lettres qu'André Le Nôtre était dyslexique, c'est-à-dire qu'il inversait les lettres. A travers ces anagrammes, tu retrouveras les instruments dont il se servait au quotidien.



↻ Salles 5 - 6 - 7 ↻

Les jardins réguliers (à la française)

Organiser l'espace, voir plus loin : tels sont les principes avec lesquels Le Nôtre va transformer Versailles en un véritable chef-d'œuvre. S'il n'est pas l'inventeur des jardins à la française, c'est lui qui leur a donné toute leur ampleur. A partir du XVII^e siècle, les jardins sont de plus en plus vastes, traversés par de grandes perspectives qui permettent de composer l'espace en différentes séquences. Parterres, allées, bosquets et terrasses se succèdent ainsi en un bel agencement. L'eau y est omniprésente à travers bassins, fontaines et miroirs d'eau.

PETIT LEXIQUE DES JARDINS À LA FRANÇAISE

labyrinthe

Dédale d'allées végétales. Le bosquet du Labyrinthe de Versailles a été aménagé par André Le Nôtre à partir de 1668 dans les jardins du Château sur une idée de Charles Perrault.

parterre

Plate-bandes ornementales aux dessins géométriques variés.

bosquet

Ces massifs boisés étaient de véritables salons de verdure aux décors somptueux à l'intérieur desquels se déroulaient de grandes fêtes. Versailles comptait quinze bosquets.

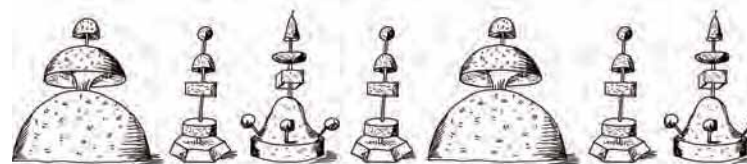
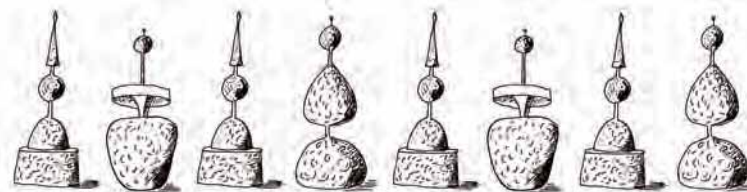
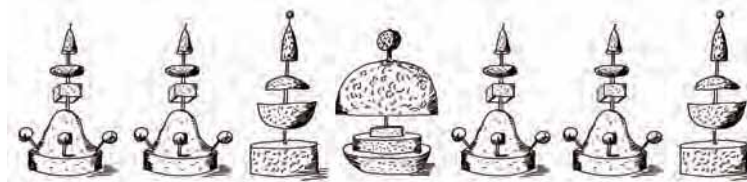
topiaire

L'art topiaire, qui nous vient des Romains, consiste à tailler les arbustes (en particulier ifs, buis et cyprès) à la manière de sculptures végétales.

Vue de l'Orangerie, des escaliers des Cent-Marches et du château de Versailles par Etienne Allegrain.

5

Toi aussi pratique l'art des topiaires et complète les suites ci-dessous.



6

Retrouve dans la grille tous les mots du lexique du jardin à la française. Ils peuvent être écrits à l'endroit, à l'envers, à l'horizontale, à la verticale ou en diagonale.



perspective



fontaine



parterre



labyrinthe



statue



topiaire



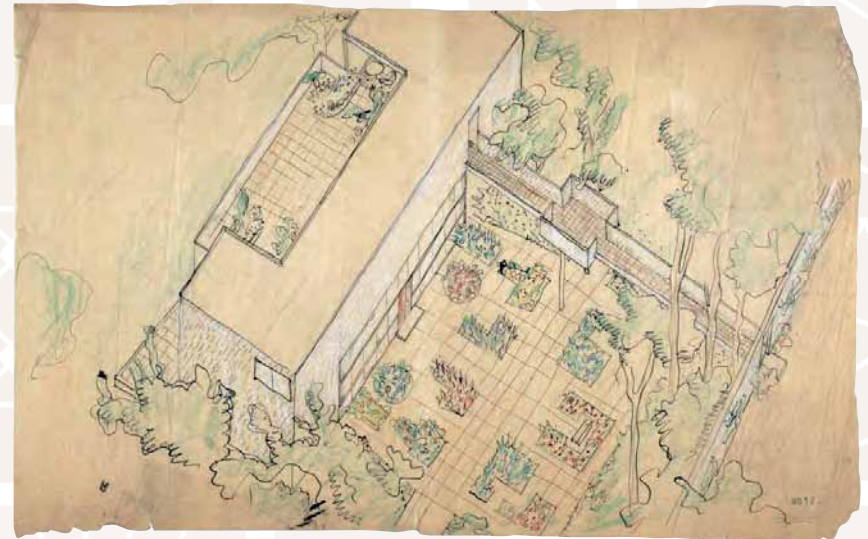
bassin



bosquet

Salle 8

Du jardin à la postérité



Quand André Le Nôtre meurt en septembre 1700, dans sa maison des Tuileries, à l'âge de 87 ans, son art s'est déjà répandu dans toute l'Europe. Ses collaborateurs voyagent pour diffuser sa méthode et des jardiniers étrangers viennent se former en France. Eclipsé au XIX^e par le jardin à l'anglaise, le jardin régulier de Le Nôtre revient sur le devant de la scène au XX^e siècle et influence de nombreux architectes et paysagistes dont le célèbre Le Corbusier. Sur un dessin d'architecture (ci-dessus) réalisé pour la Villa Church à Ville-d'Avray, on peut voir de quelle manière Le Corbusier s'est réapproprié les parterres de Le Nôtre.

A la fin de ce parcours, tu pourras découvrir le projet du paysagiste Louis Benech et du plasticien Jean-Michel Othoniel qui ont été invités à recréer le bosquet du Théâtre d'Eau jusqu'ici disparu.

7

Lève les yeux, tu pourras voir, reproduite au plafond de cette salle, la couverture d'un livre d'architecture qui montre l'influence de Le Nôtre jusqu'au XX^e siècle. Que représente cette image ?

- un réseau fluvial
- une bretelle d'autoroute
- un gratte ciel



Ceci est un détail d'un tableau d'Etienne Allegrain, représentant les jardins de Versailles. Repère les 7 différences qui se sont glissées entre les deux images.



Conception du livret www.parismomes.fr. Conception : Maïa Bouteillet et Elodie Coulon. Création graphique : Elodie Coulon. Illustrations : Albertine.

Crédits photo. Couverture : ©ToucanWings - ©Sabatier - ©Christophe Fouin - ©Christian Milet - ©RMN - Grand Palais (Château de Versailles) / Gérard Blot. **P.2 :** *Portrait de Le Nôtre* : © Château de Versailles / Jean-Marc Manai. **P.3 :** *Peinture St Jean baptisant le peuple* : © RMN-Grand Palais (musée du Louvre) / Stéphane Maréchal. *Apollon et Daphné* © RMN-Grand Palais (musée du Louvre) / Daniel Arnaudet. **P.4 :** *Construction du château de Versailles, avec Jules Hardouin-Mansart et André Le Nôtre*. De la Royal Collection Trust / © Her Majesty Queen Elizabeth II 2013. **P.6 :** *Marie-Adélaïde de Savoie, duchesse de Bourgogne (1685-1712), devant le Grand Canal du château de Fontainebleau* © RMN-Grand Palais (Château de Versailles) / Daniel Arnaudet / Gérard Blot. **P.8 :** *Vue de l'Orangerie, des escaliers des Cent-Marches et du château de Versailles vers 1695* © RMN-Grand Palais (Château de Versailles) / Franck Raux. **P.10 :** *Vue du bassin d'Apollon et du Grand Canal de Versailles en 1713* © Château de Versailles, Dist. RMN-Grand Palais / Jean-Marc Manai. *Vue du Bosquet de la Salle des Festins dans les jardins de Versailles* © RMN-Grand Palais (Château de Versailles) / Droits réservés. *Vue cavalière du château, jardins bas et de la ville de Saint-Cloud* © RMN-Grand Palais (Château de Versailles) / Gérard Blot. *Vue de la salle des Antiques ou galerie d'eau avec Narcisse se mirant dans un bassin* © RMN-Grand Palais (Château de Versailles) / Philipp Bernard. *Vue de la perspective du château de Meudon appartenant à Monseigneur Le Marquis de Louvois* © Collection musée de l'Ile-de-France, Sceaux / Clément Apffel. *Louis XIV et la Cour chassant en vue du château de Meudon* © RMN-Grand Palais (Château de Versailles) / Christian Jean. **P.11 :** *Villa Church, Ville-d'Avray, 1927-1929* ©FLC/ADAGP, 2013. **P.12 :** *Promenade de Louis XIV en vue du Parterre du Nord dans les jardins de Versailles vers 1688* © RMN-Grand Palais (Château de Versailles) / Gérard Blot.