

# CARNET DE ROUTE

2024



*Château de Versailles*





# SOMMAIRE

Le château de Versailles	p.4
Un rayonnement exceptionnel	p.6
<b>LES JEUX OLYMPIQUES AU CHÂTEAU DE VERSAILLES</b>	<b>P.9</b>
Un écrin unique pour un événement mondial	p.10
Un patrimoine architectural et végétal universel	p.12
Une exigence environnementale	p.15
<b>LE CHEVAL AU CHÂTEAU DE VERSAILLES</b>	<b>P.17</b>
Histoire du cheval à Versailles	p.18
Le cheval dans les collections	p.20
Les écuries royales aujourd'hui	p.26
<b>CALENDRIER 2024</b>	<b>P.29</b>
Expositions	p.30
Restaurations patrimoniales	p.34
Jardins	p.38
Amélioration de l'accueil du public	p.39
Olympiade culturelle	p.40
Spectacles	p.44
<b>INFORMATIONS PRATIQUES</b>	<b>P.49</b>

---

# LE CHÂTEAU DE VERSAILLES

Haut lieu du patrimoine mondial, inscrit à l'UNESCO depuis 1979, le château de Versailles est à la fois une résidence royale, un musée de l'histoire de France, voulu par Louis-Philippe, et un palais national où siège le Parlement en Congrès.

Outre les trois demeures historiques que sont le château, le Grand Trianon et le Petit Trianon, le domaine de Versailles fait la part belle à la nature avec un grand jardin baroque orné de bosquets et de fontaines dessiné par André Le Nôtre, les jardins de Trianon, le Hameau de Marie-Antoinette, un parc boisé situé de part et d'autre du Grand Canal et enfin, depuis 2009, le domaine de Marly.

Des visiteurs du monde entier viennent y admirer les collections, riches de plus de 70 000 œuvres, réparties entre peintures, mobilier, sculptures, objets d'art, livres anciens, dessins, gravures et carrosses. Véritable livre d'histoire de France du XVII<sup>e</sup> siècle à nos jours, l'ancienne résidence royale est le symbole de l'art de vivre à la française, du goût et des savoir-faire d'excellence.



---

## CHÂTEAU

**64 110 M<sup>2</sup>**  
de surface

**3 000**  
pièces

**2 068**  
fenêtres

**71 895**  
œuvres au sein  
des collections

**75 M**  
longueur de la  
galerie des Glaces

**357**  
miroirs dans la  
galerie des Glaces

---

## PARC ET JARDINS

**800 HA**  
superficie  
du domaine

**77 HA**  
superficie du jardin français  
autour du château

**55**  
fontaines

**35 KM**  
de canalisations  
des fontaines

**824**  
sculptures exposées  
dans les jardins

**350 000**  
arbres

---

## DOMAINE DE TRIANON

**96 HA**  
superficie  
du domaine de Trianon

**8 527 M<sup>2</sup>**  
superficie  
du Grand Trianon

**2 013 M<sup>2</sup>**  
superficie  
du Petit Trianon

---

## UN RAYONNEMENT EXCEPTIONNEL

Aujourd'hui, le château de Versailles jouit d'un rayonnement international grâce à la mise en valeur de ses patrimoines historique et vivant, à la place accordée à la création contemporaine et à son engagement à l'étranger. Au château de Versailles, ce sont des dizaines d'artisans d'art, salariés ou entreprises qui entretiennent l'immense domaine : ébénistes, tapissiers, doreurs, horlogers, restaurateurs, fontainiers, jardiniers d'art, etc. L'Établissement public est à ce titre un important pourvoyeur d'emplois directs et indirects et un moteur de la transmission de savoir-faire traditionnels. Dans cette optique, la Grande Écurie accueillera d'ici 2025 le Campus Versailles, lieu de formation aux métiers du patrimoine et de l'artisanat d'excellence qui font la spécificité du rayonnement de Versailles et des savoir-faire français.

Versailles a toujours inspiré les créateurs durant ses 400 ans d'histoire. Ainsi, transformé à ses débuts en palais de fêtes et de plaisir, il n'oublie pas cet aspect de son identité et est aujourd'hui un lieu de création contemporaine et du spectacle vivant. Le Château accueille chaque année plusieurs centaines de spectacles : opéras, ballets, concerts classiques ou électro, grandes eaux ou nocturnes de feu, ballets de drones ou feux d'artifice. De plus, depuis plus de vingt ans, de nombreux artistes français et internationaux sont invités à faire dialoguer leurs créations avec Versailles.

Versailles est aussi le lieu des grands rendez-vous de la diplomatie depuis le xvii<sup>e</sup> siècle : visites et dîners d'État, sommets de l'Union européenne, G20, etc. Le Château propose en outre son expertise à des musées et châteaux à l'étranger en matière de conservation et de valorisation du patrimoine. Enfin, Versailles s'exporte en allant à la rencontre des publics les plus éloignés et propose, souvent en partenariat avec de prestigieuses institutions culturelles, des expositions temporaires et itinérantes.



---

## FRÉQUENTATION 2023

**8,2 M**  
de visiteurs

**2,9 M**  
de spectateurs

**3<sup>E</sup>**  
site touristique  
le plus visité en France\*

### 4 PREMIÈRES NATIONALITÉS

FRANCE  
**19%**  
des visiteurs

ÉTATS-UNIS  
**18%**  
des visiteurs

ITALIE  
**6%**  
des visiteurs

ALLEMAGNE  
**5%**  
des visiteurs

---

## FONCTIONNEMENT

**1000**  
employés

**20 000**  
emplois directs  
et indirects

**60**  
métiers

**120 M€**  
de budget annuel

**55%**  
des ressources issues  
de la billetterie

**10% À 15%**  
des ressources issues  
du mécénat

\* après Disneyland Paris et le musée du Louvre





***I.***

**LES JEUX  
OLYMPIQUES**

*au château de Versailles*

---

# UN ÉCRIN UNIQUE POUR UN ÉVÉNEMENT MONDIAL

Classé au patrimoine mondial de l'Unesco depuis 1979 et fort de deux labellisations « Jardin remarquable », le domaine de Versailles représente un cadre historique exceptionnel et un écrin unique pour accueillir les Jeux olympiques et paralympiques de Paris.

Du 27 juillet au 11 août, puis du 3 au 7 septembre 2024, le parc du château de Versailles accueillera les épreuves équestres (concours de saut d'obstacle, concours de dressage et concours complet : saut d'obstacle, dressage et cross-country), les cinq épreuves du pentathlon moderne et les épreuves de para-équitation.

Pour le déroulement des compétitions, des installations temporaires sont aménagées sur le site de l'Étoile royale, à l'extrémité ouest du Parc et aux abords du Grand Canal : une carrière avec des tribunes d'une capacité de 16 000 places ainsi que des obstacles et des pistes sportives pour le cross-country. Ces aménagements éphémères sont réalisés par les équipes de Paris 2024 en lien avec l'Établissement public afin d'assurer la protection et l'intégrité du site tant sur les plans architectural que végétal et environnemental. Après les Jeux, toutes les infrastructures temporaires nécessaires à l'accueil des compétitions seront démontées et le site sera restitué dans son état historique. Au titre de l'héritage des Jeux, la grille de l'Étoile royale bénéficie d'une restauration fondamentale menée par l'Établissement public.

Depuis plus de deux ans, les équipes du château de Versailles (architectes, conducteurs de travaux, jardiniers, fontainiers, chefs de projets, services juridiques et administratifs...) sont mobilisées auprès de Paris 2024 pour la mise en œuvre de ce projet exceptionnel. Cet engagement perdurera jusqu'à la remise en état totale du site après les Jeux. Au-delà de cette expertise technique, le château de Versailles s'engage pour les JO dans tous les domaines. Cet événement unique place à son plus haut niveau l'exigence portée par les équipes de l'Établissement public, aussi bien pour la qualité de l'accueil, l'offre culturelle, l'accessibilité du site et la valorisation de son patrimoine.



---

## ÉPREUVES SPORTIVES

**3**  
sports  
(sport équestre, pentathlon moderne, para-équitation)

**19**  
épreuves

**2**  
sites  
(Étoile royale et abords du Grand Canal)

**200**  
athlètes  
en sport équestre  
(saut d'obstacles, dressage, concours complet)

**70**  
athlètes  
en pentathlon moderne  
(équitation, laser run, natation, course à pied, escrime)

**70**  
athlètes  
en para-équitation

---

## INSTALLATIONS

**300 HA**  
consacrés  
aux épreuves

**24**  
mois  
de travaux

**14 000 M<sup>3</sup>**  
de terre déplacée et  
entreposée pour une remise  
en place à l'issue des Jeux

### ÉTOILE ROYALE

**8 000 M<sup>2</sup>**  
superficie  
de la carrière équestre

**3**  
tribunes

**16 000**  
places

### ABORDS DU GRAND CANAL

**5,3 KM**  
longueur de la piste de  
cross-country

**27**  
obstacles

**40 000**  
places

---

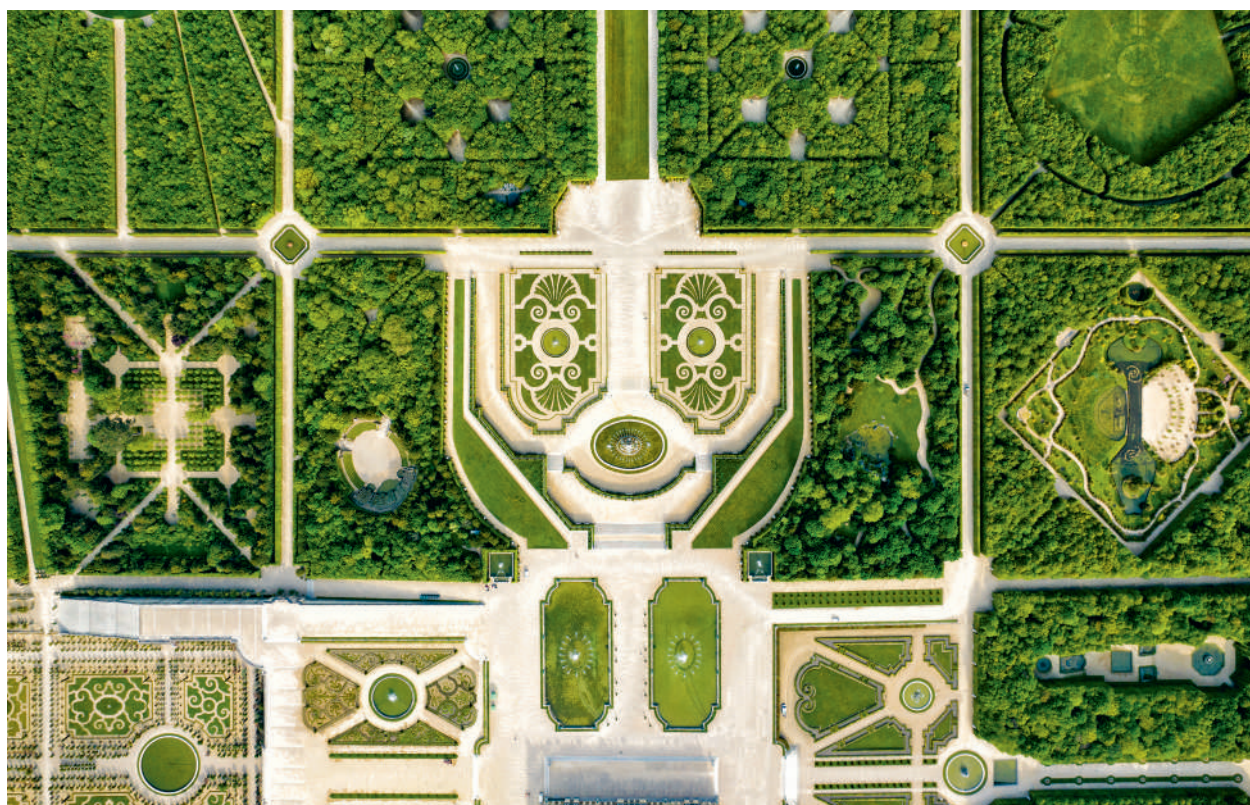
# UN PATRIMOINE ARCHITECTURAL ET VÉGÉTAL UNIVERSEL

Autrefois terrain de chasse privilégié des rois, le domaine de Versailles s'étend sur quasiment 800 hectares et comprend 120 bâtiments représentant une surface intérieure globale de 205 843 m<sup>2</sup>.

Le parc de Versailles est l'archétype du jardin régulier construit selon un plan architectural rigoureux et géométrique. Pendant végétal de l'architecture des bâtiments, le domaine de Versailles et de Trianon se compose de trois parties distinctes :

- les jardins, avec leurs parterres de fleurs, présents pour l'agrément;
- les bosquets, architectures de transition entre les parterres et les grands arbres qui ferment l'horizon. Ils forment de véritables salons de plein air dissimulés au cœur des espaces boisés des jardins de Versailles;
- la forêt, percée de larges allées rectilignes et de carrefours en étoile, aménagée pour la chasse à courre.

La création des jardins demanda un travail titanesque, là où n'existaient que des bois, des prairies et des marécages. Le roi, pressé de voir la réalisation de son rêve, fit transplanter des milliers d'arbres de grandes dimensions. Des milliers d'hommes participèrent à cette vaste entreprise qui s'ordonne autour de deux grands axes nord-sud et est-ouest.



---

## Le Grand Canal, siège du cross-country

En dessinant le Grand Canal, André Le Nôtre transforma la perspective est-ouest en une longue trouée lumineuse qui semble ne pas avoir de fin. Les travaux durèrent onze ans, de 1668 à 1679. Le Grand Canal, long de 1 670 mètres, couvre une superficie de 24 hectares pour un périmètre de 5,7 km. Il offrit ainsi, dès sa construction, le cadre somptueux de fêtes mémorables.

Dès la fin des travaux, des feux pyrotechniques furent tirés sur les bords du canal. En 1669, Louis XIV y fit voguer des chaloupes et des vaisseaux de toutes sortes. En 1674, la République de Venise fit parvenir au roi deux gondoles, accompagnées de quatre gondoliers qui furent installés dans une suite de bâtiments appelés, depuis, Petite Venise. Si l'été voyait la flotte du Roi s'y déployer, l'hiver, patins et traîneaux glissaient sur les eaux gelées. Le bras transversal du canal permettait d'accéder en bateau soit à la Ménagerie (au sud) soit à Trianon (au nord).

C'est autour du Grand Canal qu'a été aménagée, selon un tracé inédit, la piste de cross-country longue de 5,3 km. Soucieux de permettre aux visiteurs et aux spectateurs du monde entier d'admirer ce chef-d'œuvre architectural dans les meilleures conditions, le château de Versailles a lancé la restauration des berges du Grand Canal en 2023.

**5,7 KM**  
tour  
du Grand Canal

**24 HA**  
surface  
du Grand Canal

**2 M**  
profondeur  
du Grand Canal



---

## L'Étoile royale, siège des épreuves équestres

À l'extrémité du Grand Canal, dans l'axe majeur est-ouest du parc de Versailles, se trouve l'Étoile royale. Vaste esplanade circulaire traversée par quatre monumentales allées boisées, elle joue le rôle de point focal dans la Grande Perspective de Le Nôtre. Elle s'étend sur plus de cinq hectares jusqu'à la Grille royale, limite occidentale du domaine, et environ trois kilomètres la séparent de la façade du château.

Durement touchée lors de la tempête de décembre 1999, elle a fait l'objet d'une restauration complète avec la replantation de ses alignements de tilleuls et la reconstitution de son réseau d'allées.

Depuis l'automne 2023, en prévision de l'installation de tribunes pour les spectateurs et de l'aménagement des pistes sportives, des travaux de terrassements en déblais/remblais sont menés par les équipes de Paris 2024.

Outre les travaux préparatoires de protection du patrimoine naturel, l'ensemble du projet est conçu pour qu'aucun arbre du parc ne soit endommagé ou déplacé, qu'aucun ajout de terre extérieure ne vienne impacter le sol versaillais et que l'opération soit réversible : à l'issue des Jeux olympiques, le site sera entièrement remis en état.

La restitution du site après les épreuves sportives inclura également la restauration et la réimplantation de la Grille royale dans sa disposition d'origine – en réalité deux grilles placées dans les axes des contre-allées de l'Étoile royale. Son emplacement, en bordure du domaine, fera office d'entrée officielle des athlètes et des chevaux lors des Jeux.

**5,2 HA**  
superficie  
de l'Étoile royale

**3 KM**  
éloignement de l'Étoile  
Royale depuis le château

**8**  
allées rayonnantes  
autour de l'Étoile royale



---

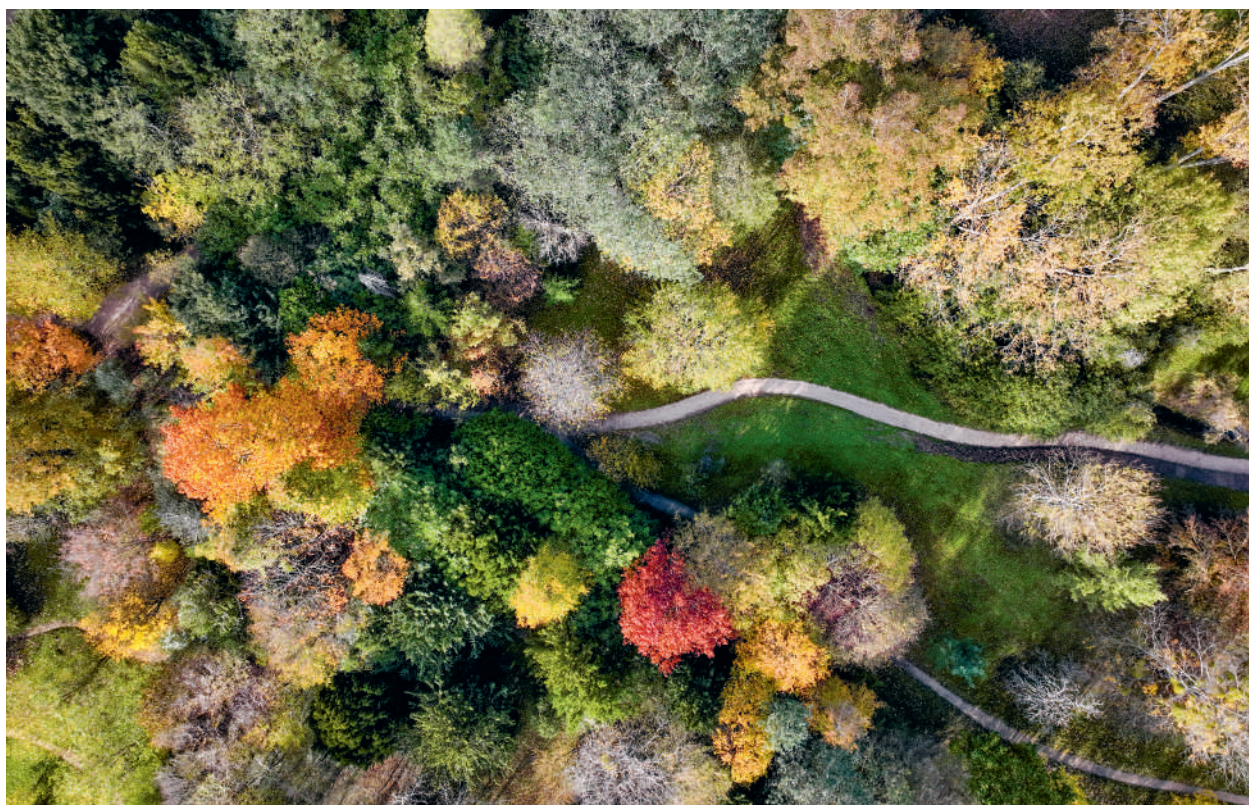
## UNE EXIGENCE ENVIRONNEMENTALE

Premier établissement public culturel à produire un bilan carbone dans les années 2000, le château de Versailles s'inscrit depuis plusieurs années dans une démarche écoresponsable, soucieux de son impact. Avec plus de 1 000 agents, il met en place une approche transversale au sein de ses services visant à promouvoir des actions de développement durable, en réponse aux enjeux écologiques et sociétaux de l'institution.

On estime à 350 000 le nombre total d'arbres, répartis en 8 essences dominantes (chênes, érables, frênes, hêtres, marronniers, noyers, tilleuls, charmes), sans compter une vingtaine d'essences minoritaires (ifs, aubépines...), qui s'inscrivent dans un ensemble de plus de 300 espèces floristiques recensées sur le domaine. À cela s'ajoute une faune variée et riche de plus de 60 espèces d'oiseaux.

La préservation de la biodiversité s'impose donc comme un enjeu majeur de la gestion du domaine. Tandis que les crises environnementales et climatiques se succèdent et s'intensifient, les équipes développent de nouvelles manières de protéger le patrimoine naturel face à ces changements.

Initié à la suite de la tempête de 1999, le programme d'entretien et de replantation du parc se poursuit dans des espaces plus sauvages et plus éloignés, avec une volonté de conserver la diversité de la faune et de la flore, mais aussi de restaurer le domaine historique tel qu'il existait sous l'Ancien Régime.







*II.*

**LE CHEVAL**

*au château de Versailles*

---

# HISTOIRE DU CHEVAL À VERSAILLES

À Versailles, sous l'Ancien Régime, la vie quotidienne de la Cour ne saurait s'envisager sans le cheval et ses diverses fonctions : divertissements, guerre et transport ; pour l'usage de la famille royale ou des courtisans. Le cheval contribue, dans toutes ses expressions, à la manifestation du pouvoir monarchique.



## Grande Écurie et Petite Écurie

La Grande Écurie et la Petite Écurie sont bâties entre 1679 et 1683, à une période où Louis XIV est à l'apogée de sa gloire. Ces nouvelles écuries, monumentales, font face au château et sont conçues pour accueillir plusieurs centaines des chevaux du roi, provenant de France, d'Europe et du monde entier, rangés selon leur race et leur robe. La Grande et la Petite Écuries, dont les noms font référence à leur destination et non à leur taille, affirment donc avec éclat la puissance du royaume dont Louis XIV venait de confirmer le premier rang en Europe.

Les écuries royales formaient l'un des départements les plus importants de la Maison du Roi. La Grande Écurie est dirigée par le grand écuyer de France – appelé « Monsieur le Grand » – tandis que la Petite Écurie est sous le contrôle du premier écuyer – « Monsieur le Premier ». Le grand écuyer a la charge des chevaux de main, dressés pour la chasse et la guerre. Le premier écuyer a la charge des chevaux servant à l'ordinaire, comme pour l'attelage.

---

## L'équitation de tradition française

Apparu sous Louis XIII, l'art équestre français poursuivit son développement sous Louis XIV et atteignit son apogée à Versailles. L'équitation française visait à établir une parfaite harmonie entre le cheval et son cavalier et à rendre au cheval monté la grâce de ses attitudes naturelles. La maîtrise et le panache des écuyers du roi participaient au rayonnement du royaume.

## La passion de la chasse

L'une des activités pour lesquelles le cheval était particulièrement sollicité était la chasse, et Versailles est né du goût marqué des Bourbons pour la vènerie. En effet, Louis XIII appréciait tant les forêts de Versailles qu'il y fit bâtir un modeste relais en 1623 qui deviendrait sous Louis XIV le château aux vastes dimensions que l'on connaît. Louis XIV, Louis XV et Louis XVI partagèrent cette passion et chassaient en moyenne tous les deux jours. Si Louis XIV, par exemple, cessa de monter à cheval à la suite d'un accident en 1686, il continua de suivre la chasse à bord d'une calèche qu'il guidait lui-même. Louis XV, qui préférait la chasse à courre, ne considérait pas seulement la chasse comme un divertissement, mais l'appréciait également pour son aspect technique. Louis XVI fut lui aussi un chasseur passionné, et Marie-Antoinette, qui aimait depuis son enfance les exercices équestres, suivait régulièrement le courre, n'hésitant pas à monter à califourchon et non en amazone comme il était d'usage pour les dames à cette époque.



# LE CHEVAL DANS LES COLLECTIONS

Le cheval est un élément très présent dans le décor du château de Versailles. En peinture, en sculpture, représenté seul ou avec un cavalier, à la guerre, au manège, à la chasse, réel ou mythologique... La beauté et l'élégance des lignes de l'animal, la puissance de sa musculature et la noblesse de son allure ont inspiré les plus grands artistes. Les collections du château de Versailles conservent ainsi quelques grands chefs-d'œuvre mettant en scène le cheval, symbole de gloire et de majesté. Par ailleurs, du 2 juillet au 3 novembre 2024, en résonance avec les épreuves équestres des Jeux de Paris 2024, le château de Versailles organise une grande exposition consacrée au cheval et à la civilisation équestre en Europe, du XVI<sup>e</sup> au XX<sup>e</sup> siècle, la première de cette ampleur consacrée au sujet.

## Les sculptures des Bains d'Apollon

François Girardon, Gilles Guérin, Sébastien Regnaudin, Balthasar et Gaspard Marsy

1666 - 1674

Marbre

Original : vestibule bas de la Chapelle royale

Réplique : bosquet des Bains d'Apollon

La grotte de Téthys, nommée ainsi en référence à la sœur d'Océan, l'un des titans de la mythologie grecque, est l'un des chefs-d'œuvre du premier Versailles de Louis XIV. Bâtie en 1666, cette grotte artificielle présentait, au sein d'un décor raffiné composé de coquillages et de fontaines, un important ensemble en marbre sculpté : le groupe représentant *Apollon servi par les nymphes* de François Girardon et Thomas Regnaudin, et deux groupes de chevaux, *Les Chevaux du Soleil pansés par les tritons* par Balthasar et Gaspard Marsy, et *Les Chevaux du Soleil s'abreuvant* par Gilles Guérin. La scène représentée par les trois sculptures se déroule au crépuscule, lorsqu'Apollon et ses chevaux, après avoir conduit le soleil à travers le ciel, profitent d'un repos mérité : Apollon est servi et lavé par des nymphes tandis que des tritons pansent ou font boire les chevaux. En donnant à Apollon les traits de Louis XIV, on établit une allusion entre la tâche quotidienne du dieu et celle du monarque : un travail infatigable au service du royaume.

Vouée à l'émerveillement, la grotte de Téthys fut détruite en 1684 et l'on déplaça les groupes sculptés dans une première version du bosquet des Bains d'Apollon en 1704. En 1781, Hubert Robert, peintre et paysagiste, modifia le bosquet et lui offrit sa forme actuelle.



Chefs-d'œuvre insurpassables de l'art français du XVII<sup>e</sup> siècle, les chevaux d'Apollon sont aujourd'hui exposés dans le vestibule bas de la Chapelle royale, c'est-à-dire à peu près à l'ancien emplacement de la grotte de Téthys. Des copies ornent depuis l'an 2000 le bosquet des Bains d'Apollon.

---

## La statue équestre de Louis XIV

Pierre Cartellier, Louis-Messidor-Lebon Petitot

1825 - 1836

Bronze

Place d'Armes

La statue équestre de Louis XIV était initialement une commande de Louis XVIII d'une statue représentant Louis XV pour le rond-point des Champs-Élysées. Mais la révolution de Juillet mit un terme au projet : en 1830, seul le cheval avait été fondu. Louis-Philippe poursuivit le projet et commanda le cavalier en 1834 préférant la figure de Louis XIV avec pour ambition de placer la sculpture dans la cour royale du château de Versailles en 1837. Elle y resta jusqu'en 2009, date à laquelle elle fut placée au bas de la place d'Armes à l'occasion de la restitution de la Grille royale. La représentation du cheval calme, issue du modèle antique universel du Marc Aurèle, est le symbole absolu de l'animal politique : il est dominé par son cavalier comme le roi domine ses sujets.



---

## Le groupe sculpté du bassin d'Apollon

Jean-Baptiste Tuby

1668 - 1670

Plomb doré

Jardins de Versailles

Situé au centre de la Grande Perspective, à l'extrémité de l'Allée royale allant du château au Grand Canal, le bassin d'Apollon est sans doute l'un des bassins les plus célèbres des jardins de Versailles. Son centre est orné d'un ensemble sculpté représentant le quadrigé d'Apollon s'élevant des eaux pour amener la lumière sur le monde, chef-d'œuvre exécuté par Jean-Baptiste Tuby entre 1668 et 1670 au cœur du règne de Louis XIV et réalisé à la manufacture des Gobelins.

La sculpture en plomb pèse près de 30 tonnes et comprend treize statues. Au centre, Apollon est accompagné d'un amour sur son char, attelé à quatre chevaux. Les quatre points cardinaux sont occupés par des tritons, tandis que les pans coupés portent des dauphins.

Entre décembre 2022 et mars 2024, le groupe sculpté a fait l'objet d'une restauration fondamentale.



## ***Louis XIV sous les traits de Marcus Curtius***

Le Bernin

1671 - 1688

Marbre

Orangerie du château

Dès 1665, l'idée d'un monument grandiose dédié à la gloire du roi avait été proposée par Le Bernin lui-même, au cours de son séjour à Paris. La commande en était officiellement formulée en 1667 et l'œuvre fut réalisée à Rome avec l'aide des pensionnaires de l'Académie de France, sous la direction attentive du maître. Ce dernier entendait illustrer la domestication des forces brutes, le roi gravissant, tel un nouvel Hercule, la montagne de la vertu sur un cheval cabré dont le marbre semblait défier les lois de la physique.

C'est seulement en 1684, soit vingt ans après sa réalisation, que la statue quitta Rome. L'année suivante, elle fut transférée de Paris à Versailles et c'est à l'intérieur de l'orangerie que Louis XIV la découvrit. Il en fut toutefois très déçu. Il semble que la posture du cheval lui parut trop contournée, le support trop difficile à identifier, la draperie trop fouillée... L'œuvre fut malgré tout installée sur le parterre de l'orangerie. Elle ne fut modifiée par Girardon qu'en 1688 pour prendre place derrière le bassin de Neptune.

Elle fut de nouveau déplacée en 1702 afin de clore la perspective sud des jardins : son éloignement, au-delà de la pièce d'eau des Suisses, fut en grande partie à l'origine de l'oubli de ce chef-d'œuvre.

Elle est depuis de nombreuses années présentée dans l'orangerie. Une réplique en plomb fut installée le 21 décembre 1988 dans la cour Napoléon du Louvre, et une copie orne l'extrémité de la pièce d'eau des Suisses.



## ***Bonaparte franchissant le Grand Saint-Bernard***

Jacques-Louis David

1802

Huile sur toile

Salle Marengo, Château

Ce tableau est une œuvre emblématique dans laquelle Jacques-Louis David capture l'énergie et la puissance de Napoléon Bonaparte lors de sa traversée des Alpes au début de la victorieuse et glorifiante campagne d'Italie de 1799-1800. La première version de cette toile a été peinte à l'issue de cette campagne. Cinq furent en tout réalisées, celle exposée au château de Versailles étant la troisième.

L'artiste signe ici un chef-d'œuvre du style néoclassique et l'un des tableaux les plus représentatifs de la propagande napoléonienne. Bonaparte, au premier plan, en équilibre sur un cheval cabré, tend le bras pour indiquer la direction à suivre à ses soldats que l'on aperçoit au second plan. La composition en forte diagonale participe du dynamisme de la scène. Son regard serein est tourné vers le spectateur et l'implique. Sa cape rouge vif claque au vent et contraste avec l'austérité du paysage. L'uniforme bleu, le cheval blanc et la cape rouge rappellent les couleurs de la Nation.

Les noms d'Annibal et de Charlemagne sont gravés dans la pierre en bas du tableau. Bonaparte rattache avec habileté sa destinée à ces deux grands noms de l'Histoire ayant avant lui traversé les Alpes.



## *Portrait équestre de Louis XIV*

René-Antoine Houasse

Vers 1674

Huile sur toile

Salon de Mars, grand appartement du Roi

Ce magistral portrait équestre de Louis XIV réalisé par René-Antoine Houasse n'est pas daté. L'âge du roi, que l'on peut situer dans la quarantaine, pourrait indiquer une réalisation dans les années 1670. Les combats visibles à l'arrière-plan sont probablement ceux des dernières campagnes de Hollande qui s'achèvent en 1678 avec la victoire de Louis XIV.

Le roi monte un superbe cheval à la robe «soupe de lait» effectuant la figure de manège espagnole dite «levade». Contrairement aux portraits équestres de Pierre Mignard représentant le roi à la romaine devant Maastricht ou en armure devant Namur, il porte ici un habit à la française d'un très grand luxe. Par cette composition, René-Antoine Houasse réalise pour le roi de France une réplique aux célèbres portraits équestres du roi d'Espagne Philippe IV par Diego Velázquez.





---

## *Carrosse du sacre de Charles X*

Charles Percier, Étienne-Frédéric Daldringen

1814-1856

Bois sculpté et doré, métal et bronze dorés, cuir, velours, verre

Galerie des carrosses

Ce carrosse, sans doute l'un des plus beaux du monde, avait été initialement commandé pour le sacre de Louis XVIII et fut finalement réalisé pour celui de Charles X. Dessiné par l'architecte Charles Percier et achevé en moins de six mois en 1825 par le carrossier Daldringen, cette voiture n'a servi que trois fois : deux fois lors du sacre de Charles X pour son entrée à Reims et son entrée à Paris et enfin sous Napoléon III, à l'occasion du baptême de son fils, le prince impérial. Le carrosse fut à cette occasion modifié pour y installer les emblèmes impériaux.

Ses dimensions sont monumentales : 4,5 m de haut, 6,7 m de longueur et près de 5 tonnes, un poids inhabituel dû à la quantité extraordinaire de bronzes ciselés et dorés. Il s'agit d'un chef-d'œuvre total : les doreurs, les sculpteurs, les peintres, les vernisseurs ou encore les brodeurs ont livré un carrosse exceptionnel qui offre un foisonnement de luxe et de raffinement. Son extérieur est entièrement sculpté et doré, et son intérieur est décoré de velours de soie cramoisi très richement brodé d'or. Son attelage à la française comptait huit chevaux.



---

## LES ÉCURIES ROYALES AUJOURD'HUI

La Grande Écurie et la Petite Écurie font aujourd'hui pleinement partie du domaine national de Versailles. Au nord, la Grande Écurie du Roi accueille l'Académie équestre nationale du domaine national de Versailles. Créée en 2003 par Bartabas, cette institution figure parmi les héritières des écuyers du roi qui, au XVII<sup>e</sup> siècle, avaient donné à l'équitation française ses lettres de noblesse. L'Académie joue aujourd'hui un rôle majeur dans le domaine du spectacle vivant en assurant la transmission des savoir-faire liés à l'art équestre.

La Grande Écurie accueillera également, d'ici 2025, le Campus Versailles dont l'ambition est de créer un centre unique de formation aux métiers du patrimoine et de l'artisanat d'excellence qui font la spécificité des savoir-faire français.

Enfin, la Grande Écurie abrite la galerie des Carrosses qui présente une collection exceptionnelle de véhicules d'apparat des XVIII<sup>e</sup> et XIX<sup>e</sup> siècles : chaises à porteur, petites voitures d'enfants et traîneaux de fantaisie. Ces œuvres constituent un témoignage exceptionnel de la vie à la cour et des fastes de l'Ancien Régime, de l'Empire, de la Restauration et de la III<sup>e</sup> République.

Au sud, la Petite Écurie accueille aujourd'hui le Centre de recherche et de restauration des musées de France, l'École nationale supérieure d'architecture de Versailles, ainsi que la galerie des Sculptures et des Moulages. Cette dernière se distingue par la présence de collections extraordinaires réunissant des tirages datés des XVII<sup>e</sup> et XVIII<sup>e</sup> siècles, un fonds d'architectures grecque et romaine, et plus de 5 500 moulages historiques inventoriés au département des Antiquités grecques, étrusques et romaines du musée du Louvre. À ce magnifique ensemble s'ajoutent les statues originales des chefs-d'œuvre des jardins de Louis XIV à Versailles, restaurées, mises à l'abri et remplacées dans les jardins par des répliques dans le cadre d'une vaste campagne de sauvegarde.







*III.*

**CALENDRIER**

*2024*

# HORACE VERNET

*Au château de Versailles jusqu'au 17 mars 2024*

Le château de Versailles consacre une grande rétrospective au peintre Horace Vernet (1789-1863). Intimement lié au Versailles de Louis-Philippe, l'artiste a exécuté pendant plus de treize ans certaines des plus belles toiles des Galeries historiques. Ainsi, Versailles conserve aujourd'hui la plus grande collection d'œuvres du peintre. Plus de quarante ans après la dernière exposition consacrée à Vernet, cette rétrospective d'environ 200 œuvres est l'occasion de découvrir de nombreux chefs-d'œuvre inédits, accompagnés d'esquisses et de dessins qui témoignent de la méthode de travail de l'artiste.



# SOIERIES IMPÉRIALES POUR VERSAILLES

## COLLECTION DU MOBILIER NATIONAL

*Au Grand Trianon du 19 mars au 23 juin 2024*

En février 1810, Napoléon, qui avait émis le souhait de réaménager Versailles, octroya un fonds spécial de six millions de francs à cet effet. Au même moment, les manufactures lyonnaises de soieries connaissaient de grandes difficultés. L'Empereur désira passer une grande commande pour les sortir de cette crise et leur dédia deux millions de francs. Entre 1811 et 1813, pas moins de 80 km d'étoffes furent livrées par les soyeux lyonnais au Garde-Meuble impérial pour Versailles. L'exposition que proposent le château de Versailles et le Mobilier national revient sur l'historique de cette grande commande.



## EVA JOSPIN – VERSAILLES

À l'orangerie du 18 juin au 29 septembre 2024

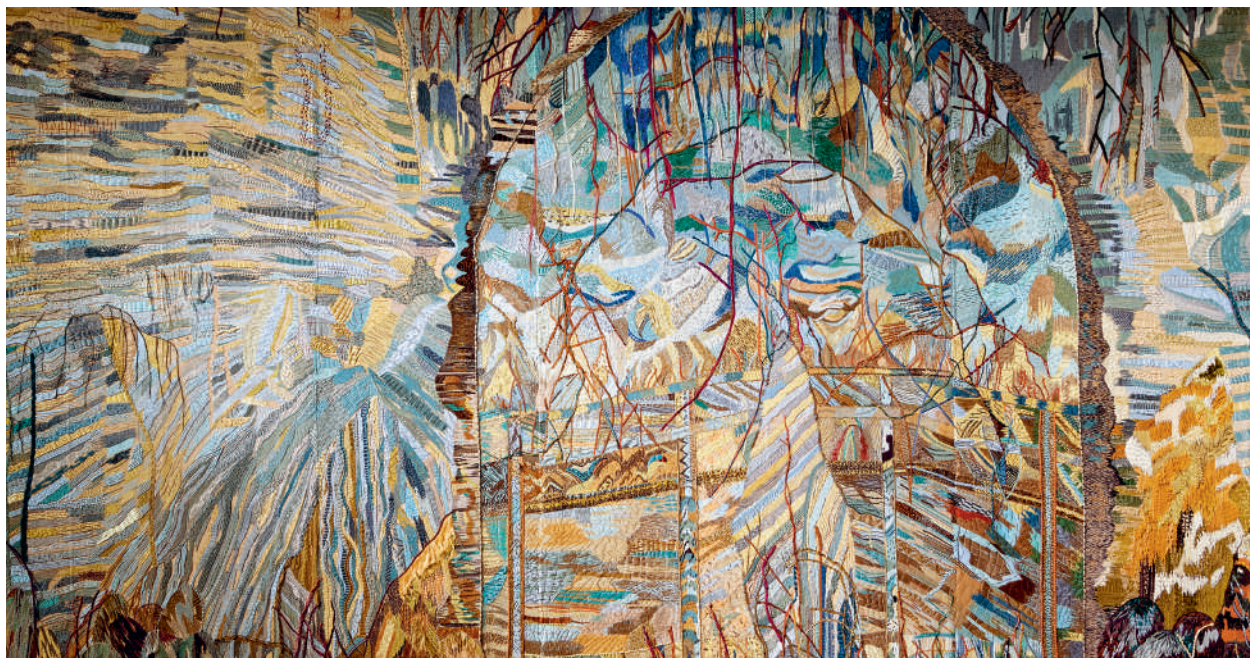
Le château de Versailles invite l'artiste Eva Jospin à présenter son œuvre *Chambre de soie* lors de l'exposition *Eva Jospin – Versailles* à l'orangerie du château, grâce au mécénat de Parfums Christian Dior.

S'inspirant de la salle aux Broderies du palais Colonna de Rome et du roman *Une chambre à soi* de Virginia Woolf, *Chambre de soie* est une prouesse de broderie. Ces murs de paysages de 350 m<sup>2</sup> ont été produits par les artisans de l'atelier Chanakya et de la Chanakya School of Craft à Mumbai, en dialogue permanent avec Eva Jospin. Chaque trait du dessin de l'artiste est devenu un fil en utilisant plus de 400 nuances d'écheveaux de soie, de coton et jute, créant une installation à la manière des panoramas du XIX<sup>e</sup> siècle. Invitée par Maria Grazia Chiuri, Eva Jospin a présenté *Chambre de soie* à l'occasion du défilé de la collection haute couture automne-hiver 2021-2022 de la maison Dior.

### Un dialogue singulier avec l'orangerie du château de Versailles

Pour imaginer cette œuvre saisissante, Eva Jospin a puisé son inspiration parmi ses thèmes de prédilection : la nature, la déambulation et les folies architecturales. À l'orangerie, *Chambre de soie* sera exposée de façon linéaire et incitera ainsi à la promenade afin que le visiteur soit engagé dans une expérience immersive.

À l'occasion de son exposition, Eva Jospin ajoutera à son œuvre un lé de broderie inédit. Ce panneau prendra pour inspiration les bosquets des jardins de Versailles, et notamment celui des Bains d'Apollon, remanié à la fin du XVIII<sup>e</sup> siècle par le peintre et paysagiste Hubert Robert, dont le travail nourrit la réflexion d'Eva Jospin sur la place des jardins. La force architecturale unique de l'orangerie s'imposera comme l'écrin idéal de la broderie monumentale de l'artiste : une correspondance d'échelle et aussi de thème, celui de la promenade. La visite à Versailles en est une, de bosquets en cascades, la broderie en propose une seconde, invitant les visiteurs à flâner. L'artiste a su, comme dans un miroir, condenser un autre jardin, tout aussi spectaculaire que celui de Versailles.



# CHEVAL EN MAJESTÉ AU CŒUR D'UNE CIVILISATION

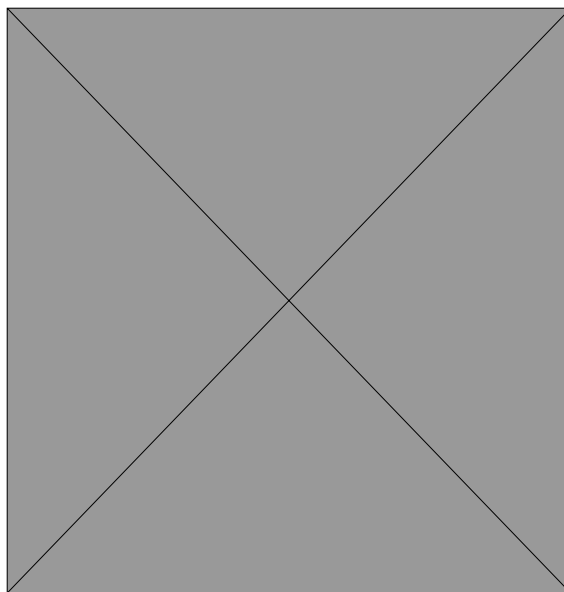
*Au château de Versailles du 2 juillet au 3 novembre 2024*

En résonance avec les épreuves équestres des Jeux de Paris 2024, le château de Versailles présente une grande exposition consacrée au cheval et à la civilisation équestre en Europe, la première de cette ampleur, grâce au mécénat du Groupe CMA CGM. Près de 300 œuvres permettent de mettre en lumière une période allant du XVI<sup>e</sup> au XX<sup>e</sup> siècle, de l'aube des Temps Modernes où s'opère un profond bouleversement de la place et des usages du cheval dans la société civile et militaire, jusqu'à la veille de la Première Guerre mondiale marquant la fin de la civilisation hippomobile et la relégation du cheval au domaine des loisirs.

L'exposition sera déployée sur un parcours traversant plusieurs espaces emblématiques du château : les salles d'Afrique, le salon d'Hercule, la galerie des Glaces, les salons de la Guerre et de la Paix, les appartements de Madame de Maintenon et ceux de la Dauphine. Elle s'articulera en treize sections.

## Des chevaux & des rois

En ouverture de l'exposition, les visiteurs découvriront une galerie des chevaux favoris de princes, souverains et empereurs européens, comme l'exceptionnelle collection de portraits de chevaux de Charles XI de Suède, ou des portraits plus intimistes comme ceux des chevaux arabes de la reine Victoria.



## Écuries royales : des palais pour des chevaux

La beauté et l'ampleur des grandes écuries aristocratiques et royales bâties aux XVII<sup>e</sup> et XVIII<sup>e</sup> siècles – Maisons, Versailles ou Chantilly – seront mises en lumière dans cette section. Ces lieux manifestent à eux seuls la place accordée au cheval dans la représentation du pouvoir sous l'Ancien Régime.

## De l'art de l'équitation

Les écuries royales de Versailles sont également un lieu d'enseignement et de transmission des savoirs et des gestes. C'est au manège royal de Versailles que l'art de l'équitation de tradition française atteint son point de perfection.

## Le cheval, roi de guerre

L'un des aspects les plus émouvants du compagnonnage qui lie l'homme au cheval est leur aventure commune dans la guerre et souvent dans la mort. L'exposition explorera le motif du choc de cavalerie à partir de l'archétype de Léonard de Vinci, où chevaux et cavaliers forment une masse furieuse et spectaculaire.



## La mort du cheval

L'exposition donnera à voir l'autre hécatombe de la guerre moderne, celle des chevaux. Les nombreux cadavres jonchant les premiers plans des tableaux permettent aux artistes de mettre en avant la violence de l'affrontement et son coût.

## Cheval de fête : le spectaculaire équestre

Les fêtes équestres tiennent une place de premier plan dans la vie des cours européennes. L'exposition présentera quelques rares témoignages de ces arts éphémères de la fête : lances d'apparat, écus et carquois de fantaisie, études de caparaçons, grandes gouaches des carrousels suédois, dessins et manuscrits enluminés.

## Le cheval & le luxe : trésors des Écuries

Dans le prolongement des arts de la fête, l'exposition présentera une réunion d'ornements pour chevaux d'un luxe prodigieux, façonnés comme des objets d'art.

## Armures d'apparat

Le parcours se poursuivra avec une traversée des grands appartements qui réservera d'autres chocs visuels aux visiteurs, à commencer par un ensemble d'armures équestres de parade complètes qui accueillera le visiteur dans le salon d'Hercule.

## Chefs-d'œuvre d'orfèvrerie

Comme un point d'orgue à ces évocations presque irréelles, le salon de la Paix regroupera quelques objets d'orfèvrerie aussi précieux que poétiques.



## Le cheval & la science

L'exposition dévoilera également les relations entre art et sciences dans l'étude anatomique du cheval. Les premiers dessins d'Andrea del Verrocchio et de Léonard de Vinci, qui font figures d'icônes, seront notamment réunis pour la première fois dans cette exposition grâce à la collaboration du Metropolitan Museum de New York et des collections royales anglaises.

## Le cheval comme modèle



Le cheval est, à toutes les époques, un sujet privilégié et une source d'inspiration pour les artistes. L'exposition présentera de nombreux chefs-d'œuvre du genre : *Cheval pie* de Paulus Potter (J. Paul Getty Museum), les spectaculaires portraits d'Eugène Delacroix ou de Théodore Géricault.

## Le cheval & la Légende

L'exposition mettra en lumière l'imaginaire débridé autour du corps du cheval dans l'art de la fin du XIX<sup>e</sup> siècle. Les chevauchées terribles de la mythologie nordique répondront ainsi aux grands tableaux extravagants d'Ulpiano Checa.



## D'une civilisation à l'autre

La fin de l'exposition évoquera celle de la civilisation équestre. Quelques dizaines d'années ont suffi pour bouleverser un mode millénaire d'existence : l'avènement des industries ferroviaire et automobile arrache le monde au rythme du pas des chevaux.

# LA RESTAURATION DU CHAR D'APOLLON

*Jusqu'au 29 mars 2024*

Le char d'Apollon, l'une des plus célèbres fontaines des jardins de Versailles, fait l'objet d'une restauration fondamentale grâce au mécénat du Groupe CMA CGM. Le groupe sculpté sera de retour en février 2024 afin que les fontainiers puissent restaurer les effets d'eau historiques qui reprendront à partir du 29 mars 2024 lors des Grandes Eaux, puis pour les Jeux olympiques.

## Une fontaine emblématique

Situé au centre de la Grande Perspective, entre le Château et l'Étoile royale, le bassin du char d'Apollon représente le lever du soleil. Exécuté par Jean-Baptiste Tuby entre 1668 et 1670 sous le règne de Louis XIV, cette sculpture en plomb pèse environ trente tonnes et comprend treize statues. Au centre, Apollon est accompagné d'un Amour sur son char, attelé à quatre chevaux. Les quatre points cardinaux de l'ensemble sont occupés par des tritons, tandis que les pans coupés portent des dauphins.

## État avant restauration

Malgré un entretien permanent, le char d'Apollon, sollicité par les jeux d'eau, présentait des désordres importants. Sa dernière grande restauration datait d'un siècle (entre 1923 et 1927). Des déformations structurelles liées à la corrosion des armatures, des altérations profondes du plomb et une forte érosion des revêtements avaient rendu la restauration du groupe sculpté urgente. Les effets d'eau étaient par ailleurs désorganisés et très éloignés de leur conception historique initiale.



## Une restauration fondamentale



**Décembre 2022**

Lancement de la restauration : les treize sculptures en plomb ont été déposées afin d'être acheminées à la Fonderie de Coubertin.



**Depuis janvier 2023**

Chaque sculpture a été reprise : les armatures consolidées, l'épiderme en plomb nettoyé, les parties déformées redressées et les fissures colmatées.



**Depuis avril 2023**

En parallèle, chaque sculpture restaurée est redorée selon la technique traditionnelle de la dorure à la feuille.

### Décembre 2023 - janvier 2024

La sculpture d'Apollon entre en atelier plomb après que les restaurateurs ont consolidé ses armatures. Elle est l'ultime élément du groupe à être restauré et aussi le plus monumental : 2,7 mètres de haut et 6,5 tonnes.

Une fois l'enveloppe restaurée, Apollon poursuit sa métamorphose par sa mise en dorure. Comme pour l'ensemble du groupe, les restaurateurs appliquent les différentes couches d'apprêt et de mixtion avant de dorer la sculpture à la feuille d'or. Ils patinent ensuite la sculpture dans des tons chauds afin de retrouver l'effet de la bronzure d'origine.

### Février 2024

Le groupe sculpté reprendra place au cœur des jardins de Versailles. Les fontainiers du château poursuivent ensuite le chantier par la création de nouveaux ajutages permettant de rétablir les effets d'eau d'origine.

### À partir du 29 mars 2024

La fontaine sera remise en eau pour les Grandes Eaux. Cette restauration spectaculaire a pour ambition de retrouver l'harmonie et la lisibilité de cette fontaine emblématique et de redonner toute sa splendeur à la Grande Perspective voulue par Louis XIII et Louis XIV.



## LA RESTAURATION DE LA GRILLE D'HONNEUR

*Jusqu'au printemps 2024*

Le château de Versailles a lancé la restauration de la grille d'honneur, entrée principale du domaine, et des deux groupes sculptés de Girardon et Marsy qui l'encadrent. L'opération, réalisée grâce au financement du département des Yvelines, permettra de remettre en état la grille selon les dispositions et ornements existants depuis le XIX<sup>e</sup> siècle. L'habillage de chantier, installé en septembre 2023, est en place jusqu'au printemps 2024, période à laquelle la grille d'honneur restaurée sera dévoilée au public.



## LA RESTAURATION DE L'ANTICHAMBRE DE L'ŒIL-DE-BŒUF

*Jusqu'en juin 2024*

Pièce emblématique de la vie à la cour sous le règne de Louis XIV, l'antichambre de l'Œil-de-Bœuf fait l'objet d'une restauration d'envergure. Cette opération doit permettre de retrouver les boiseries, les dorures et le décor peint de ce chef-d'œuvre des arts décoratifs. Le Château réalise également la mise en sécurité de l'appartement du Roi où est située la célèbre chambre du Roi. L'ensemble sera présenté au public à l'été 2024.



## LA RESTAURATION DES BERGES DU GRAND CANAL

*Jusqu'au printemps 2024*

En 2023, le château de Versailles a lancé la restauration des berges du Grand Canal, élément architectural majeur du Parc, conçu sous Louis XIV par André Le Nôtre. Pour le printemps 2024, 420 margelles modernes en béton du bras de la ménagerie seront remplacées, grâce au mécénat de Jacquemus, par des margelles en pierre de Saint-Leu. Ce matériau historique et résistant, extrait des carrières de la vallée de l'Oise, garantira une restauration durable tout en améliorant l'étanchéité du plan d'eau.



## LA RESTAURATION DES TOITURES DU GRAND TRIANON

*Jusqu'au printemps 2024*

En 2023, le château de Versailles a entrepris la restauration des toitures du Grand Trianon, situé à l'extrémité du bras nord du Grand Canal. Dès 2024, l'aile sud sera entièrement restaurée initiant ainsi la sauvegarde de l'un des lieux les plus intimes et raffinés du domaine de Versailles, construit en 1687 pour Louis XIV et Madame de Maintenon.



## DES PARTERRES ÉPHÉMÈRES AU GRAND TRIANON

*De juin à octobre 2024*

Chaque année, les jardiniers du Grand Trianon conçoivent des parterres éphémères en écho à une thématique originale. En 2024, les visiteurs découvriront deux parterres aux identités bien distinctes :

- le parterre haut, réalisé grâce au mécénat de Maison Francis Kurkdjian, qui dévoilera une création botanique odoriférante inspirée du jardin du Parfumeur inauguré au public en juin 2023 ;

- le parterre bas qui sera également fleuri durant l'été, en clin d'œil aux épreuves équestres des Jeux de Paris 2024. Les jardiniers créeront sur ces quatre carrés de pelouse un « parterre des petits chevaux » en plantant des essences florales très colorées.

Ces deux parterres offriront ainsi aux visiteurs une vision inédite et ludique, qui séduira petits et grands.



## RESTAURATION DU PARTERRE DU MIDI

*Jusqu'en juin 2024*

Le parterre du Midi est l'un des trois grands parterres ouvrant les jardins de Versailles. Créé en 1661 par Le Nôtre, agrandi en 1687, le parterre est composé d'une allée axiale plantée de topiaires et comporte deux bassins symétriques autour desquels se répartissent quatre compartiments, composés de buis, de pièces de gazon découpées, de fleurs et de topiaires. À l'intérieur des compartiments, les plates-bandes redécoupent les broderies en rinceaux, palmettes ou arabesques sur un fond minéral. Au fil du temps, la composition s'est simplifiée, certains ifs n'ont pas été remplacés, d'autres ont pris trop d'ampleur ; les buis ont souffert d'attaques sanitaires ; enfin, les massifs fleuris ont pris le dessus sur les bordures.

La restauration rétablira la précision des dessins et un fond minéral coloré mettra en valeur les broderies. Les gazons seront variés et fleuris. Le rythme et les dimensions des topiaires, à la bonne échelle du parterre, seront retrouvés. Cette opération bénéficie du soutien du Département des Hauts-de-Seine et du Département des Yvelines.



## UN ESPACE D'ACCUEIL REPENSÉ

*À l'été 2024 – Aile des Ministres Sud*

Dès l'entrée du château, dans la cour d'honneur, le public dispose d'un vaste espace d'accueil et d'information réaménagé, où il peut retrouver tous les services nécessaires au confort de sa visite (billetterie, toilettes, boutique, consignes, assistance aux visiteurs).

À l'été 2024, un espace de « conciergerie-lounge », inédit dans un musée, proposera sur 450 m<sup>2</sup>, une offre de restauration et de service destinée à améliorer l'expérience des visiteurs.



## UNE NOUVELLE HALLE D'ACCUEIL

*À partir du 1<sup>er</sup> avril 2024 – En lisière des jardins*

Afin d'améliorer le confort de visite du public, une halle d'accueil de 270 m<sup>2</sup> est en cours de construction en lisière des jardins. Accessible de plain-pied, elle permettra à tous les visiteurs de disposer, à partir du printemps 2024, d'une aire de pique-nique et de repos couverte et abritée du vent. Au sous-sol du bâtiment, profitant de la déclivité du terrain, un vaste espace de sanitaires sera aménagé et accessible à tous les visiteurs du château et des jardins.

Édifiée avec une structure traditionnelle de charpente en chêne recouverte en tuiles plates, ce bâtiment évoque une ancienne halle située au même emplacement au XVIII<sup>e</sup> siècle et alors utilisée comme « magasin des Menus-Plaisirs du roi ». Elle servait à stocker du matériel destiné au fonctionnement de l'Opéra royal, situé juste à côté.



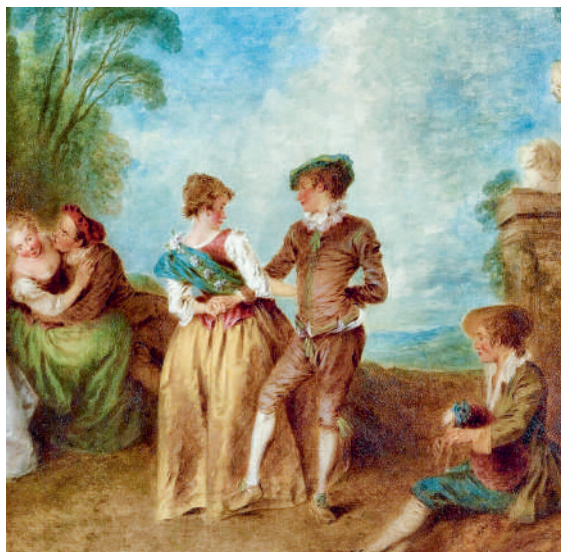
## DES VISITES GUIDÉES INÉDITES

### *Tout au long de l'année*

Spécialement conçues à l'occasion des Jeux olympiques, des visites tout public autour des arts et du sport sont proposées tout au long de l'année : « Versailles, des jeux et du sport » ; « Danser à la cour » ; « Des dieux et des héros » ; « Versailles, à cheval ou en carrosse » ; « Le cheval dans l'art » ; « Tous musclés ! Héros et athlètes en représentation ». Une visite « Versailles à bicyclette » est même désormais proposée dans le Parc.

### *Du 2 au 6 avril 2024*

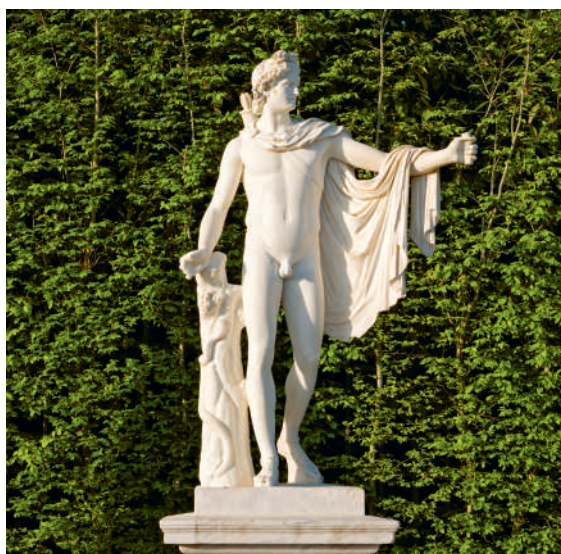
Dans le cadre de la semaine olympique et paralympique organisée par le ministère de l'Éducation nationale en partenariat avec le mouvement sportif français, le château de Versailles proposera une programmation de visites guidées à destination des élèves afin de découvrir les collections du musée sous le prisme du sport et des arts.



## DES ACTIVITÉS POUR LES 18-25 ANS

### *Tout au long de l'année*

Pour les 18-25 ans, des activités spécifiques sont également proposées comme les visites « Nudités héroïques » et « Au bain, la reine ! », et les ateliers « Dessin d'après modèle » et « Méditation à Trianon ».





## LE PENTATHLON DES ARTS

*De novembre 2023 à mars 2024*

Le château de Versailles invite les publics scolaires, les personnes en situation de handicap et les publics éloignés des musées à participer au *Pentathlon des arts*, grâce au mécénat de la MGEN. Inspiré du *Pentathlon des muses* imaginé par Pierre de Coubertin pour les Jeux de 1912, ce programme propose aux participants de réaliser des ateliers autour de cinq disciplines artistiques : arts plastiques ; littérature et écriture ; arts numériques ; architecture et design ; musique et arts de la scène.

*Les 8 et 9 juin 2024*

À quelques semaines de l'ouverture des Jeux olympiques et paralympiques de Paris 2024, les épreuves du *Pentathlon des arts* seront proposées aux familles lors d'un week-end spécial, les 8 et 9 juin 2024.



## VERSAILLES FLORISSANT DES SAVOIR-FAIRE À TRANSMETTRE

*Jusqu'en août 2024*

En 2024, le château de Versailles reconduit le projet *Versailles florissant* qui permet à des jeunes en insertion professionnelle des villes des Mureaux et de Plaisir de découvrir les métiers de Versailles. Afin de mettre en pratique les savoirs acquis, 200 jeunes créeront une œuvre végétale sur le thème du cheval.



## ESCALE À VERSAILLES RÊVES EN MOUVEMENT

*Jusqu'en septembre 2024*

Mené par le château de Versailles avec l'Association Nouvelle du Vivre Ensemble, ce projet offre à des personnes en situation de handicap la possibilité de s'initier à la danse lors d'ateliers avec des chorégraphes. Un photographe immortalise ensuite les corps en mouvement lors de la restitution des chorégraphies. Les prises de vue seront exposées dans les jardins de Versailles à partir du 15 juin 2024.

Ce projet est réalisé grâce au mécénat de McArthurGlen et au soutien du département des Yvelines et de la CAF 78.



## JUST DANCE 2024 EDITION

### « UNE NUIT AU CHÂTEAU DE VERSAILLES »

Le château de Versailles, Ubisoft et le Centre national du cinéma et de l'image animée (CNC) se sont associés pour la création d'une nouvelle map « Une nuit au Château de Versailles » à l'occasion de la sortie du jeu vidéo musical Just Dance 2024 Edition.

Plongés au cœur du XVIII<sup>e</sup> siècle à Versailles, les joueurs traversent les lieux emblématiques du Château et des jardins tout en dansant sur deux morceaux de musique baroque modernisés grâce à un arrangement pop : *La Marche pour la Cérémonie des Turcs* de Jean-Baptiste Lully et *Les Sauvages* de Jean-Philippe Rameau.



## LES GRANDES EAUX ET LES JARDINS MUSICAUX

*Du 29 mars au 31 octobre 2024 – Jardins du château de Versailles*

Au fil des saisons et au rythme de la musique baroque (Lully, Haendel, Charpentier, Campra, Cavalli...), le public déambule au cœur des jardins à la française du château de Versailles. Au détour d'un parterre fleuri, dans un bosquet exceptionnellement ouvert au public, les visiteurs croisent mille statues, des chefs-d'œuvre parfois cachés ou des topiaires (végétaux sculptés à la main). Avec les Grandes Eaux Musicales, c'est l'occasion de découvrir ces bosquets avec leurs fontaines mises en eau. Les 55 fontaines et bassins et leurs 600 jeux d'eau sont allumés de manière traditionnelle à l'aide d'une clé lyre par les fontainiers d'art du château de Versailles. En famille ou entre amis, une flânerie royale et musicale attend les visiteurs tout au long de la journée.



## CIMAROSA : L'OLIMPIADE OPÉRA EN VERSION DE CONCERT

*Le 16 mai 2024 – Opéra Royal*

Les Talens Lyriques

Christophe Rousset, direction

Avec Josh Lovell, Rocío Pérez, Marie Lys, Maite Beaumont, Sophie Harmsen et Alex Banfield

Clin d'œil aux Jeux olympiques 2024, le chef Christophe Rousset, grand défenseur du répertoire italien baroque, met en lumière cette œuvre rare du début du *bel canto* de Cimarosa. Sur un livret de Métastase, *L'Olimpiade* porte à l'héroïsme les athlètes qui s'affrontent à Olympie dans les Jeux où le vainqueur pourra épouser la princesse, avec de multiples rebondissements tout au long de l'intrigue. La distribution éblouissante emporte ce chef-d'œuvre dramatique du compositeur napolitain dans un véritable feu d'artifice musical.



## VERSAILLES ÉLECTRO

*Le 18 mai 2024 – Terrasses du château de Versailles*

Après le succès des précédentes éditions, le château de Versailles ouvre à nouveau ses jardins pour une nouvelle soirée électro sur les terrasses du Château. Une soirée exceptionnelle au pied de la galerie des Glaces, surplombant les jardins à la française et rassemblant des milliers de spectateurs. Ce moment hors du temps s'inscrit dans la tradition des premières fêtes du temps du Roi-Soleil et fait aussi écho à Versailles, berceau de l'électro française.



## LES FÊTES GALANTES

*Le 27 mai 2024 – Château de Versailles*

Dans un costume identique à ceux des plus belles époques de Versailles, les participants des Fêtes Galantes sont invités à retrouver l'ambiance raffinée et artistique des soirées d'appartement qu'organisait Louis XIV. Tout au long de la soirée, ils déambulent dans les Grands Appartements et la galerie des Glaces, visitent l'Opéra royal, apprennent les danses baroques, participent à des concerts de musique baroque ou sacrée et visitent les appartements privés du roi, ceux de Madame du Barry ou encore ceux de Mesdames. Une soirée inoubliable et hors du temps.



## LE GRAND BAL MASQUÉ

*Le 8 juin 2024 – Orangerie du château de Versailles*

Le château de Versailles résonne encore des grandioses fêtes royales qui animèrent la cour en son temps. Depuis sa première édition, le Grand Bal Masqué du château de Versailles célèbre ces nuits fantasques et raffinées à travers une soirée devenue incontournable. L'orangerie du château de Versailles ouvre ses portes et ses jardins pour cette nuit mémorable et décalée. Des danseurs, performeurs et artistes animent cette soirée jusqu'au lever du soleil pour un after dans le bosquet de la salle de Bal. Revêtus de leurs plus beaux costumes baroques et de leurs masques, les participants prennent part à cette soirée époustouflante.



## LES GRANDES EAUX NOCTURNES

*Du 8 juin au 21 septembre 2024 – Jardins du château de Versailles*

Tous les samedis soir d'été, les jardins du château de Versailles se parent de mille feux et invitent le public à un voyage à travers le temps au rythme de la musique du Roi-Soleil. L'occasion unique de flâner dans les bosquets habituellement fermés au public et d'admirer les fontaines mises en eau et en lumière. Pour clore cette soirée, les artificiers de Groupe F, véritables magiciens de la pyrotechnie, donnent rendez-vous sur la Grande Perspective pour un feu d'artifice royal.

### Dates exceptionnelles

Les samedis 8 et 15 juin – Possibilité de venir en costume de style baroque

Dimanche 14 juillet – Fête Nationale

Judi 15 août – Les Grandes Eaux Nocturnes de Feu

Samedi 21 septembre – Les Grandes Eaux Nocturnes électro



## LA SÉRÉNADE ROYALE

*Du 8 juin au 14 septembre 2024 – Grands appartements et galerie des Glaces*

Tous les samedis d'été, la Sérénade royale permet aux participants de découvrir les Grands Appartements du château de Versailles comme ils ne les ont jamais vus. À l'heure où le soleil se couche, cette visite-spectacle offre une expérience unique, de la Chapelle royale jusqu'à la galerie des Glaces où les artistes, danseurs, musiciens, chanteurs, escrimeurs, vêtus de somptueux costumes baroques, font revivre, à l'image de la cour au XVII<sup>e</sup> siècle, des scènes dont les ors de Versailles furent témoins. Une immersion exceptionnelle dans les plus belles salles du château de Versailles.



## COLIN DE BLAMONT : LES FÊTES GRECQUES ET ROMAINES OPÉRA EN VERSION DE CONCERT

*Le 4 juillet 2024 – Opéra Royal*

La Chapelle Harmonique  
Valentin Tournet, direction  
Avec Cyrille Dubois, David Witczak,  
Marie-Claude Chappuis, Hélène Carpentier,  
Cécile Achille et Gwendoline Blondeel

*Les Fêtes grecques et romaines*, premier opéra de Colin de Blamont, furent un succès dès leur création. Ce ballet héroïque met en scène différentes fêtes antiques, notamment les Jeux olympiques grecs. Valentin Tournet, accompagné de son ensemble La Chapelle Harmonique, redonne vie à ces « fêtes » hors du commun du compositeur français du XVIII<sup>e</sup> siècle, digne héritier de Lully, à la musique subtile et harmonieuse, doté d'un sens mélodique gracieux et entraînant.







*IV.*

**INFORMATIONS  
PRATIQUES**

*journalistes et visiteurs*

---

# JOURNALISTES

## Contactez le service de presse

Le service de presse du château de Versailles est à votre disposition pour répondre à vos questions et vous aider à organiser vos reportages :

Hélène Dalifard, Violaine Solari, Élodie Mariani, Barnabé Chalmin

+33 (0)1 30 83 75 21

[presse@chateauversailles.fr](mailto:presse@chateauversailles.fr)

Retrouvez toutes les actualités et les communiqués de presse sur : [chateauversailles.fr/presse](http://chateauversailles.fr/presse)

Le service de presse est votre interlocuteur privilégié pour les sujets suivants :

- actualités du château de Versailles (expositions, chantiers de restaurations, intégration des épreuves olympiques au sein du site et préservation du patrimoine, etc.),
- histoire, patrimoine, collections du Château,
- métiers d'art et savoir-faire engagés pour la préservation du Château,
- institution (établissement public, budget, etc.).

Le service de presse est également disponible pour faciliter votre accès au Château.

## Quel périmètre d'activité ?

Le périmètre d'activité du service de presse comprend : les écuries, la place d'Armes, les cours d'entrées du château et tous les espaces intérieurs, le jardin avec les bosquets, le parc (Grand Canal, allées boisées), le domaine de Trianon (Grand et Petit Trianon et Hameau de la Reine).

Pour réaliser des images filmées, des photographies ou des interviews au sein du domaine de Versailles, quelle que soit la nature du média (presse écrite, radio, télévision, web), une demande d'autorisation est nécessaire. Pour l'obtenir, contactez le service de presse.

Les tournages en drone au sein du domaine de Versailles sont réglementés. Une autorisation est établie par la préfecture des Yvelines (Direction de la Réglementation et des Élections, bureau de la réglementation générale / section circulation) et le château de Versailles (service de presse). Le délai d'instruction moyen est de 3 semaines. Les demandes sont à adresser à : [pref-police-aerienne@yvelines.gouv.fr](mailto:pref-police-aerienne@yvelines.gouv.fr)

Le château de Versailles dispose de nombreuses images (photos, vidéos) sur demande et sous certaines conditions.

**Le service de presse du château de Versailles  
ne délivre pas d'accréditation  
pour les épreuves olympiques.**



## Autres contacts presse utiles

- Paris 2024 : pour les questions sur les épreuves olympiques organisées au château de Versailles, les accès aux sites olympiques et les accréditations pour les épreuves : [media@paris2024.org](mailto:media@paris2024.org)

- Château de Versailles Spectacles : pour les spectacles en plein air (Grandes Eaux Musicales, Jardins Musicaux, Grandes Eaux Nocturnes), les événements (Fêtes Galantes, Bal Masqué de l'Orangerie, Versailles Electro), la saison musicale (à l'Opéra royal, à la Chapelle royale, etc.), accréditations pour toutes ces manifestations.

Nicolas Hustache  
+33 (0)1 30 83 73 77  
[nhustache@chateauversailles-spectacles.fr](mailto:nhustache@chateauversailles-spectacles.fr)

Opus 64  
+33 (0)1 40 26 77 94  
[opus@opus64.com](mailto:opus@opus64.com)

- Académie équestre nationale du domaine de Versailles : [communication@acadequestre.fr](mailto:communication@acadequestre.fr)

# VISITEURS

## Ouverture du château durant les Jeux

Le château de Versailles sera ouvert durant les épreuves olympiques dans les conditions habituelles (horaires, accès).

Des restrictions ponctuelles pour l'accès au parc des véhicules motorisés et des piétons affecteront les accès certains jours entre le 27 juillet et le 11 août, puis entre le 3 et le 7 septembre.

Toutes les informations pratiques seront à retrouver au jour le jour sur : [chateauversailles.fr](http://chateauversailles.fr)

Informations et réservations :

+33 (0)1 30 83 78 00

[chateauversailles.fr](http://chateauversailles.fr)

Retrouver le château de Versailles sur les réseaux sociaux :



Toute la programmation de Château de Versailles Spectacles (spectacles, concerts, événements) est à retrouver sur : [chateauversailles-spectacles.fr](http://chateauversailles-spectacles.fr)

L'application de visite mobile du château de Versailles propose une carte interactive pour visiter l'ensemble du domaine et se repérer facilement, les horaires en temps réels ainsi que des conseils de visite, tous les parcours audio en 13 langues (Château, Jardins, domaine de Trianon, galerie des Carrosses...), et un accès intégral à l'ensemble des podcasts du château de Versailles.

*L'application est utilisable sans connexion à Internet.  
Disponible en français, anglais et espagnol.*

## Moyens d'accès depuis Paris

RER ligne C, en direction de Versailles Château – Rive Gauche.

Trains SNCF depuis la gare Montparnasse, en direction de Versailles - Chantiers.

Trains SNCF depuis la gare Saint-Lazare, en direction de Versailles - Rive Droite.

Autobus ligne 171 de la RATP depuis le pont de Sèvres en direction de Versailles - Place d'Armes.

Autoroute A13 (direction Rouen), sortie Versailles – Château.

Stationnement place d'Armes. Le stationnement est payant, sauf pour les personnes en situation de handicap, et les soirs de spectacles à partir de 19h30.

## Horaires basse saison

### Jusqu'au 31 mars

#### Le Château

Tous les jours sauf le lundi, de 9h à 17h30 (dernière admission : 17h).

#### Le domaine de Trianon

Tous les jours sauf le lundi, de 12h à 17h30 (dernière admission : 17h).

#### Les Jardins

Tous les jours, de 8h à 18h (dernier accès 17h30).

Accès gratuit, par la cour d'honneur ou par le Parc.

#### Le Parc

Tous les jours, de 8h à 18h (dernier accès 17h30).

Accès piétons et cyclistes gratuit de 8h à 17h30 par : la grille de la Reine, la grille des Matelots, la porte Saint-Antoine, la grille d'honneur (accès piéton uniquement).

Accès véhicules tous les jours de 9h à 16h50 par la grille de la Reine et par la porte Saint-Antoine.

Tarif : 12€ par véhicule.

#### La galerie des Carrosses

Les samedis et dimanches, de 12h30 à 17h30 (dernière admission : 16h45). Accès gratuit.

### La salle du Jeu de Paume

En visite guidée uniquement.

### Le domaine de Marly

Tous les jours de 8h à 18h (dernière admission : 17h30) pour les piétons. Accès gratuit, par la porte du Bourg (RD7).

### Horaires haute saison

Du 1<sup>er</sup> avril au 31 octobre

### Le Château

Tous les jours sauf le lundi de 9h à 18h30 (dernière admission : 18h).

### Le domaine de Trianon

Tous les jours sauf le lundi et le 1<sup>er</sup> mai de 12h à 18h30 pour le Grand et le Petit Trianon (dernière admission : 18h). Les jardins ferment à 19h30 (évacuation à partir de 19h).

### Les Jardins

Tous les jours, de 8h à 20h30 (dernier accès : 19h). Accès piétons par la cour d'honneur ou par le Parc de 7h à 20h30 et par la grille du Dragon de 7h à 19h30 (dernier accès 19h). Accès gratuit, sauf les jours de Grandes Eaux Musicales et de Jardins Musicaux.

### Le Parc

Tous les jours, de 7h à 20h30 (dernier accès : 19h45). Accès piétons et cyclistes : de 7h à 20h30 (dernier accès à 19h45) par la grille de la Reine, de 7h à 19h30 (dernier accès : 19h) par la grille des Matelots, la grille Saint-Antoine, la grille d'honneur. Accès véhicule tous les jours de 9h à 17h50 par la grille de la Reine et par la porte Saint-Antoine (uniquement les week-ends et jours fériés).  
*Tarif : 12€ par véhicule.*

### La galerie des Carrosses

Les samedis et dimanches de 12h30 à 18h30 (dernière admission : 17h45). Accès gratuit.

### La galerie des Sculptures et des Moulages

Les samedis et dimanches de 12h30 à 18h30 (dernière admission : 17h45). Accès gratuit.

### La salle du Jeu de Paume

Les samedis et dimanches de 14h à 18h30 (dernière admission : 17h45). Accès gratuit.

### Le domaine de Marly

Accès piétons tous les jours de 7h à 19h30 (dernière admission : 19h). Accès par la porte du Bourg, la grille Deux-Portes, la grille Royale, la grille Cœur-Volant, la porte du Roi et la porte du Stade.

Ouverture prolongée de mi-mai à mi-septembre :

- jusqu'à 21h30 les week-ends du 13 mai au 25 août 2024 inclus,

- jusqu'à 20h30 les week-ends du 1<sup>er</sup> au 15 septembre 2024 inclus.

### Tarifs

Pour accéder au château, la réservation d'un créneau horaire est obligatoire, afin de limiter le temps d'attente et d'améliorer le confort de la visite. Il est fortement recommandé d'acheter les billets d'entrée sur le site internet du château de Versailles.

*Château : 21€, 13€ (tarif réduit).*

*Trianon : 12€, 8€ (tarif réduit).*

*Passeport : 24€, 32€ (jours de Grandes Eaux Musicales et de Jardins Musicaux).*

Audioguide, disponible en 13 langues (français, anglais, espagnol, allemand, italien, polonais, portugais, ukrainien, coréen, japonais, mandarin, russe, arabe) :  
*5€, 4€ (tarif réduit).*

De nombreuses visites guidées sont disponibles toute l'année en français et en anglais pour découvrir des espaces méconnus du Château, souvent témoins de l'intimité des souverains.

*Tarif : 10€ + droit d'entrée au Château, 7€ (tarif réduit).*

L'accès au château de Versailles est gratuit pour les personnes de moins de 18 ans, les personnes de moins de 26 ans résidents de l'Union européenne, les personnes en situation de handicap, les demandeurs d'emploi en France, etc.

La liste complète des conditions de gratuité ou d'accès au tarif réduit est disponible sur : [chateauversailles.fr](https://chateauversailles.fr)

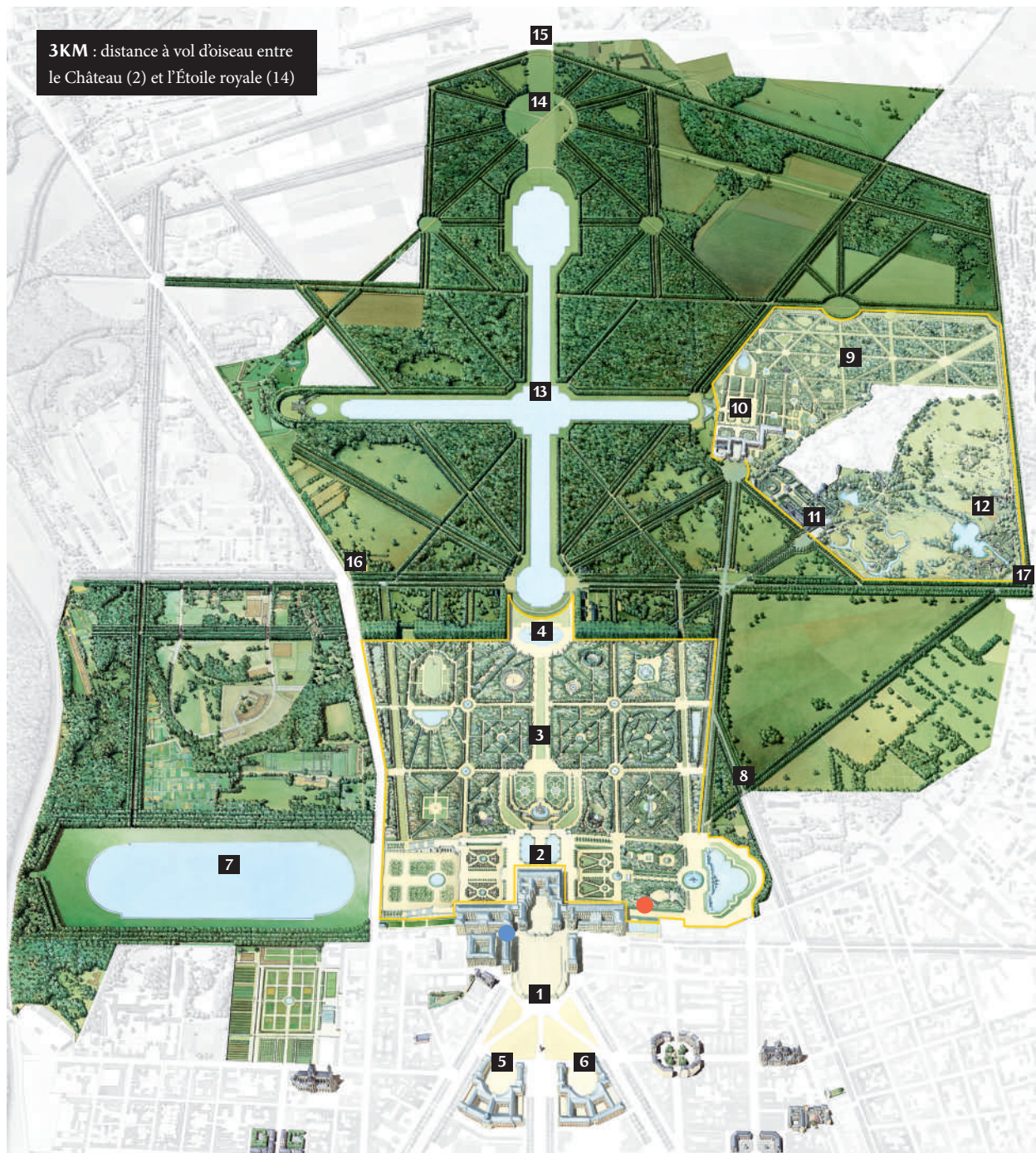
### Services sur place

Afin d'améliorer le confort de visite, de nombreux services sont proposés au public au sein du domaine de Versailles : points d'information, toilettes, points d'eau, bornes de rechargement mobile, transports dans l'enceinte des jardins (petit train, voiturettes électriques, vélos, barques...), boutiques, restauration, etc.

Toute l'offre est à retrouver sur :

[chateauversailles.fr/preparer-ma-visite/sur-place](https://chateauversailles.fr/preparer-ma-visite/sur-place)

# PLAN DU DOMAINE



---

**1** Grille d'honneur : entrée du Château

**2** Château de Versailles

**3**  Jardins de Versailles

**4** Bassin du char d'Apollon

**5** Petite Écurie : galerie des Sculptures  
et des Moulages

**6** Grande Écurie : galerie des Carrosses  
et Académie équestre nationale  
de Versailles

**7** Pièce d'eau des Suisses

**8** Grille de la Reine : entrée du Parc

**9**  Domaine de Trianon

**10** Grand Trianon

**11** Petit Trianon

**12** Hameau de la Reine

**13** Grand Canal


**14** Étoile royale

**15** Entrée du site olympique

**16** Grille des Matelots

**17** Grille Saint-Antoine

 **Un espace d'accueil repensé**  
Aile des ministres sud

 **Une nouvelle halle d'accueil**  
En lisière des jardins

























---

## CONTACTS PRESSE

Hélène Dalifard, Violaine Solari, Élodie Mariani, Barnabé Chalmin

+33 (0)1 30 83 75 21

[presse@chateauversailles.fr](mailto:presse@chateauversailles.fr)

[chateauversailles.fr/presse](http://chateauversailles.fr/presse)