

# Le bosquet du Théâtre d'Eau à Versailles

PARCOURS  
JEU  
POUR LES  
ENFANTS

## La renaissance d'un bosquet disparu

Un peu plus de quatre cents ans après la naissance d'André Le Nôtre, le fameux bosquet du Théâtre d'Eau réalisé par le jardinier de Louis XIV reprend vie avec l'ouverture d'un nouveau jardin. C'est la première fois qu'un bosquet de Versailles fait l'objet d'une création contemporaine. On peut le visiter toute l'année.

Le bosquet du Théâtre d'Eau fut longtemps le cadre de fêtes somptueuses données par Louis XIV pour qui André Le Nôtre imagina des jardins à la hauteur du palais de Versailles. Créé entre 1671 et 1674 par le célèbre jardinier, il comportait des fontaines, une scène, des gradins de verdure et des sculptures d'enfants jouant avec des animaux. Plusieurs fois transformé au cours des siècles - Louis XVI avait fait mettre de l'herbe à la place du bassin - le bosquet du Théâtre d'Eau a été détruit par la grande tempête de 1999 et fermé au public.

A la suite d'un concours international lancé en 2011, le bosquet a été redessiné par le paysagiste Louis Benech qui a gardé les axes du carré d'origine et l'idée de théâtre de verdure. Il a aussi voulu replacer l'eau au centre de tous les regards et imaginé deux bassins. Pour créer les fontaines, il s'est associé au sculpteur Jean-Michel Othoniel dont l'univers féérique évoque l'enfance - thème qui était au cœur du bosquet disparu.

Composées de 1751 perles de verre dorées à la feuille d'or, ces sculptures monumentales en forme d'arabesques s'inspirent des ballets du roi pour inscrire un mouvement délicat dans le paysage.

Quant à la végétation, il faudra attendre une dizaine d'années pour découvrir le visage définitif de ce bosquet contemporain — le temps qu'il faut à un arbre pour pousser.

... Arpente les allées, profite des différents points de vue et imagine l'évolution de ce bosquet à l'aide de ce petit livret-jeu !

# À la découverte du bosquet du Théâtre d'Eau

**1** Sur la petite île que tu aperçois en entrant dans la clairière, un arbre trône fièrement : un if, c'est l'un des rares restés debout après la tempête, probablement le petit-fils d'un arbre planté par Le Nôtre. Vingt-et-un autres ifs d'une variété différente ont été plantés dans ce bosquet. Ce sont des ifs dorés.

Observe ces feuilles et entoure celle qui correspond à l'if.



**2** Admire les fontaines. Le sculpteur Jean-Michel Othoniel aime beaucoup les perles. Tu as peut-être déjà vu une de ses œuvres, c'est lui qui a créé la station de métro Palais-Royal à Paris. C'est la première fois qu'il conçoit des sculptures-fontaines. Leurs formes tout en courbes reprennent l'écriture utilisée au temps de Louis XIV pour noter les pas de danse. L'or évoque le Roi-Soleil et le bleu rappelle les vestiges d'anciennes fontaines retrouvées lors de fouilles.

Comment se nomment ces sculptures-fontaines ?

- ☐ Le Manège de verre
- ☐ Les Belles Danses
- ☐ Le Collier de perles

**3** A Versailles, les fontainiers travaillent encore à la main. Ils pratiquent les mêmes gestes depuis trois cents ans, parfois transmis de père en fils sur plusieurs générations. Ils sont 13 pour gérer près de 40 km de canalisations et régler les jets de 50 fontaines. Ils se servent d'outils anciens qui n'existent plus et qui ont été refaits à l'identique dans les ateliers du Domaine. Ici, dans ce projet moderne, le système hydraulique est essentiellement piloté par ordinateur.

Comment appelle-t-on l'instrument qui sert à ouvrir les vannes dans les autres bosquets des jardins de Versailles ?

- ☐ Clé lyre
- ☐ Clé de sol
- ☐ Clé du paradis



Au Théâtre d'Eau, même les clés ont dû être réinventées. Le hasard fait bien les choses : elles sont en forme de T comme Théâtre !

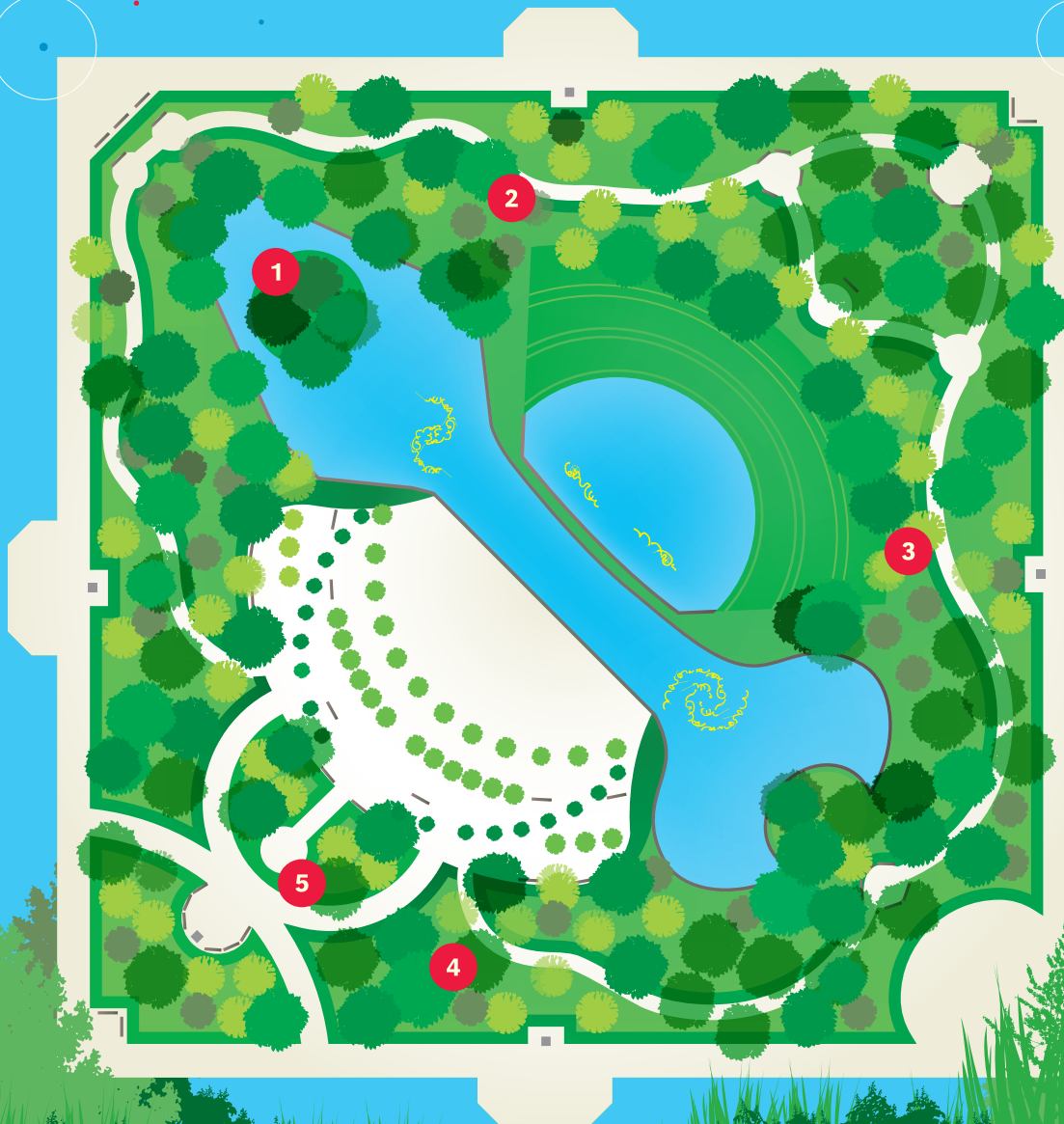
**4** Sous cette trappe, se dissimule un local technique où sont stockés d'énormes filtres à eau. Si l'eau n'était pas filtrée, il se développerait des mousses et des dépôts qui empêcheraient vite les Belles Danses de fonctionner. Surtout, elles perdraient de leur éclat. L'œuvre d'Othoniel est la seule à être gérée de manière automatique. Pour les autres fontaines, ce sont les poissons qui font le travail.

A ton avis, quelle hauteur atteignent les jets des Belles Danses ?

- ☐ Aussi haute qu'un zèbre (1,5 m)
- ☐ Aussi haute qu'une girafe (4,5 m)
- ☐ Aussi longue qu'un tigre (2,3 m)

**5** Ce petit promontoire offre un point de vue sur le Théâtre d'Eau. Observe le dessin des allées. Pour imaginer le bosquet, Louis Benech a créé un effet de symétrie, mais le dessin en réalité ne l'est pas.

Dessine le ou les axes de symétrie(s) du bosquet et trouve les différences de chacun des côtés.



Réponses :  
1 - C'est un if  
2 - Les Belles Danses  
3 - Clé lyre  
4 - 4,5 mètres