

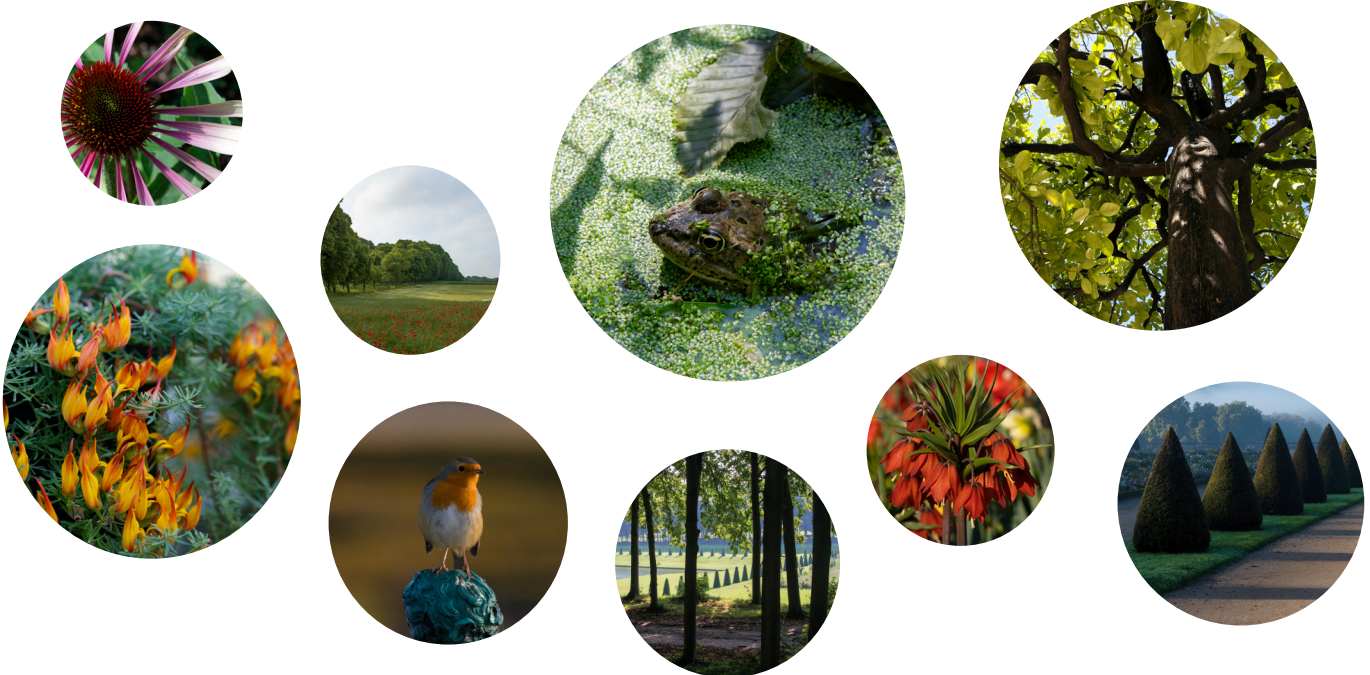


# UN OBSERVATOIRE DE LA BIODIVERSITÉ À VERSAILLES

Grâce au mécénat de Maison Francis Kurkdjian

Versailles, le 2 avril 2026  
Communiqué de presse

Depuis 2024, le château de Versailles développe un Observatoire de la biodiversité grâce au mécénat de Maison Francis Kurkdjian. Déployé sur les 800 hectares du domaine, ce projet scientifique vise à répertorier, mieux connaître et préserver un patrimoine environnemental exceptionnel, à travers quatre axes d'étude : les inventaires de la faune et de la flore, le biomonitoring des abeilles et l'étude de la qualité des eaux. Au printemps 2026, les résultats seront partagés avec le public via une carte interactive accessible sur le site internet du château de Versailles.



© château de Versailles / T. Garnier

## VERSAILLES : UN PATRIMOINE ENVIRONNEMENTAL EXCEPTIONNEL

Autrefois terrain de chasse privilégié des rois, le domaine de Versailles et de Marly s'étend aujourd'hui sur quasiment 800 hectares, compte 120 bâtiments et comprend deux sites : le domaine de Versailles et de Trianon, et le domaine de Marly. Ces espaces sont composés de cinq types d'unités paysagères :

- les jardins
- les bosquets, architectures de transition entre les parterres et les grands arbres du parc qui ferment l'horizon
- les prairies ou pelouses
- les zones humides (bassin, pièces d'eau, etc)
- la forêt, percée de larges allées rectilignes et de carrefours en étoile, aménagée au XVII<sup>e</sup> siècle pour la chasse à courre.

Doté d'une grande richesse environnementale, le domaine se doit de préserver sa biodiversité. L'Établissement public du château de Versailles a choisi d'en faire un enjeu majeur de politique de gestion. Tandis que les crises environnementales et climatiques se succèdent et s'intensifient, les équipes développent de nouvelles mesures pour protéger le patrimoine naturel face à ces changements.

**La création de l'Observatoire de la biodiversité s'inscrit dans cette démarche et vise à répertorier les données scientifiques récoltées depuis une dizaine d'années sur le domaine pour suivre ensuite l'évolution de ce patrimoine vivant historique et sanctuarisé afin d'en assurer la préservation. Ces données sont intégrées par les équipes du Château, qui s'appuient ensuite sur ces résultats pour adapter leurs pratiques et faire évoluer les modes de gestion du domaine.**

### CONTACTS PRESSE CHÂTEAU DE VERSAILLES

Violaine Solari, Barnabé Chalmin Doré de Nion, Rosalie Mouzard  
+33 (0)1 30 83 75 21  
presse@chateauversailles.fr

# LE DOMAINE DE VERSAILLES EN CHIFFRES



**55**  
FONTAINES ET  
BASSINS



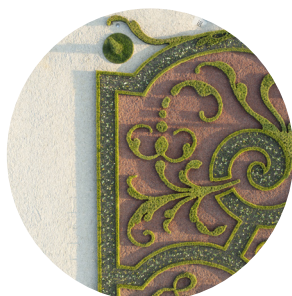
**350 000**  
ARBRES



**16**  
BOSQUETS



**80 HECTARES**  
DE JARDINS À  
LA FRANÇAISE



**9 500M<sup>2</sup>**  
DE PARTERRES



**300**  
ESPÈCES  
FLORISTIQUES



**60**  
ESPÈCES  
D'OISEAUX



**204 HECTARES**  
DE PRAIRIES, GAZONS ET  
PELOUSES TONDUES OU  
FAUCHÉES

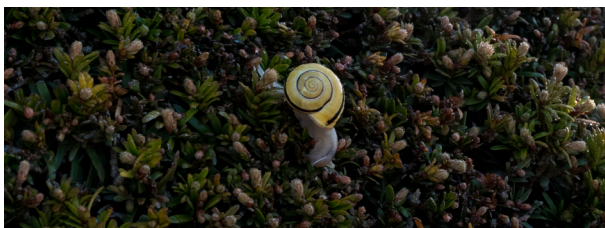
## L'OBSERVATOIRE DE LA BIODIVERSITÉ EN QUATRE THÈMES D'ÉTUDE

L'Observatoire de la biodiversité a pour objectif de fournir des informations scientifiques localisées de l'état de la biodiversité et de son évolution sur un site donné, à un instant donné. Afin d'étudier cette diversité, l'Observatoire a établi quatre thèmes d'observation.

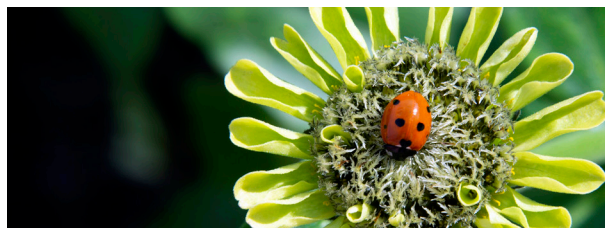
### INVENTAIRES DE LA FAUNE

Depuis 2019, plusieurs études ont été menées afin de recenser la biodiversité animale présente dans les domaines de Versailles et de Marly. Durant les quatre saisons, les scientifiques mandatés ont pu observer et inventorier les différentes espèces pour en assurer la représentativité et l'exhaustivité.

Ces inventaires ont révélé que le domaine abrite une biodiversité particulièrement riche, favorisée par la variété de ses milieux naturels. De nombreuses espèces ont été identifiées, dont plusieurs patrimoniales : oiseaux, papillons, libellules et chauve-souris trouvent refuge dans ces espaces préservés. Cette diversité témoigne de la qualité écologique du site et de son rôle de refuge pour la faune.



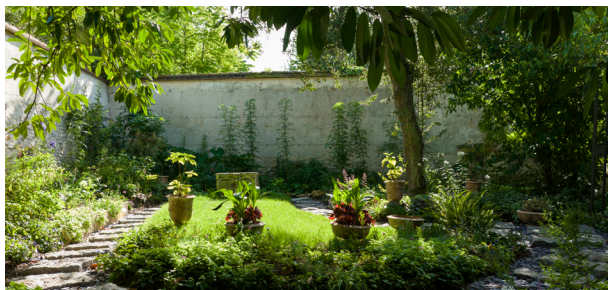
© château de Versailles / T. Garnier



### INVENTAIRES DE LA FLORE

Les inventaires floristiques réalisés sur le terrain permettent de mieux connaître la richesse végétale du domaine et d'orienter la gestion écologique des espaces semi-naturels, en pratiquant, par exemple, la fauche tardive sur certaines pelouses ou le long du ru de Gally. À Versailles, plus de 300 espèces ont été recensées, avec 90 % d'espèces locales et 21 espèces remarquables. À Marly, près de 170 espèces ont également été identifiées, dont 13 espèces remarquables.

À cette diversité naturelle s'ajoute une flore horticole très riche dans les jardins, où les équipes expérimentent chaque année la plantation de nouvelles variétés pour leur intérêt ornemental, mellifère (que les abeilles peuvent butiner) ou leur capacité d'adaptation aux conditions climatiques.



© château de Versailles / T. Garnier



Des inventaires faunistiques et floristiques sont en cours actuellement pour permettre de vérifier la présence continue des espèces déjà identifiées et de recenser celles qui auraient pu s'installer plus récemment sur le site.

## BIOMONITORING ANNUEL DES ABEILLES

Les abeilles domestiques participent également à l'étude de la biodiversité des domaines. En effet, depuis 2019 à Trianon et 2022 à Marly, deux ruchers sont suivis toute l'année par des apiculteurs. Véritables indicateurs naturels, les colonies butinent chaque année des milliards de fleurs sur plusieurs centaines d'hectares.

Grâce à un dispositif de collecte de pollen installé sur certaines ruches, les grains rapportés par les abeilles sont analysés en laboratoire avec des méthodes scientifiques spécialisées. Ces analyses permettent d'identifier les espèces végétales butinées au fil des saisons et d'évaluer la diversité florale des sites. Les résultats apportent ainsi des informations précieuses sur la qualité environnementale des domaines et sur leur richesse botanique, tout en permettant de comparer ces données avec d'autres sites étudiés en Île-de-France. Ils contribuent également à orienter les pratiques de gestion des jardins, notamment en favorisant la plantation d'espèces mellifères bénéfiques aux pollinisateurs.



© château de Versailles / T. Garnier



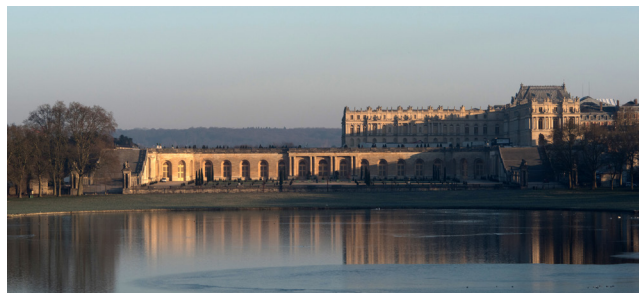
## QUALITÉ DES EAUX

Depuis plus de quinze ans, la qualité des eaux du domaine de Versailles et de Marly fait l'objet d'un suivi scientifique régulier, portant à la fois sur leurs caractéristiques physico-chimiques et biologiques dans plusieurs bassins emblématiques, dont le Grand Canal et le réservoir de Montbauron (dans la ville de Versailles).

En 2026, des experts mèneront également des inventaires du phytoplancton et du zooplancton sur quatre sites du Domaine: le Grand Canal, le réservoir de Montbauron, le Hameau de la Reine et la pièce d'eau des Suisses. Invisibles à l'œil nu, ces micro-organismes constituent de précieux bio-indicateurs de l'état des milieux aquatiques. Leur étude permettra de mieux connaître cette biodiversité « invisible » et de suivre l'évolution de certains écosystèmes aquatiques du Domaine, afin d'adapter au mieux leur gestion.



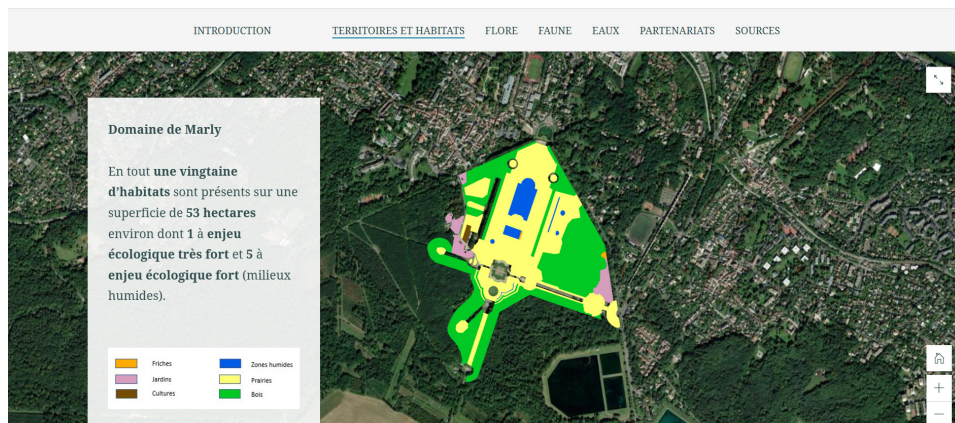
© château de Versailles / T. Garnier



# UN OBSERVATOIRE DE LA BIODIVERSITÉ EN LIGNE POUR LE GRAND PUBLIC

Après avoir rassemblé les nombreuses données dont dispose le château de Versailles sur son domaine, l'enjeu est désormais de les valoriser auprès du grand public. Cette démarche répond à un double objectif. D'une part, partager les données collectées afin de contribuer à l'amélioration des connaissances et à la recherche sur la biodiversité. D'autre part, faire connaître et sensibiliser le public aux enjeux liés à la préservation de la biodiversité. À cette fin, une page du site internet du château de Versailles est consacrée à la biodiversité au sein du domaine, ainsi qu'aux actions mises en œuvre pour la préserver et la favoriser.

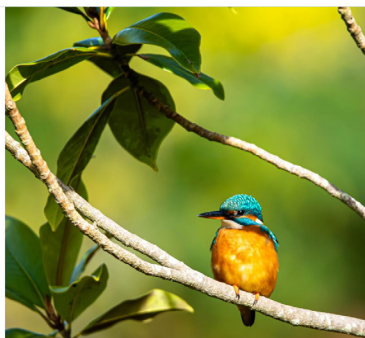
Sur cette page, il sera possible de consulter une carte interactive mise à jour en temps réel avec les résultats des différentes études réalisées. Textes, visuels, enregistrements et cartes permettront aux utilisateurs de mieux parcourir l'Observatoire de la biodiversité.



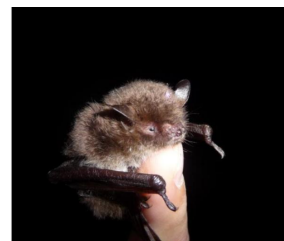
## Immersion dans l'Observatoire de la biodiversité

Découvrez la biodiversité aux différentes échelles sur les domaines de Versailles et de Marly.

Photographie : Martin pecheur © EPV.C. Malzac



Les chauves-souris, mammifères volants, ont des habitats très variés : espaces boisés, haies, cavités dans les arbres ou les bâtiments, galeries, grottes. En période hivernale, sont recherchés les gîtes d'hivernage pour s'assurer de leur présence sur le territoire. Aux beaux jours, la détermination des chiroptères se réalise à l'aide des ultra-sons qu'ils émettent pour se repérer, chasser et communiquer entre eux. Il s'agit du principe de l'écholocation : à partir des signaux ultrasonores et de l'analyse de l'écho en retour des sons qui butent sur des obstacles, les chauve-souris se construisent une image mentale en trois dimensions. Ces ultra-sons sont enregistrés à l'aide d'un détecteur et d'un enregistreur selon des lignes imaginaires appelées transects. Les sonagrammes de ces enregistrements sont ensuite analysés sur ordinateur. Les espèces (ou groupes d'espèces) et le nombre d'individus contactés sont ainsi obtenus.



Murin de Daubenton © A.Mari

00:00 / 00:14

Enregistrement de l'écholocation d'une chauve-souris présente à Marly (Pipistrelle de Nathusius)

À l'avenir, l'Observatoire de la biodiversité a pour mission à poursuivre ses travaux en actualisant régulièrement les données collectées pour continuer de les partager avec le public et d'approfondir d'autres axes d'observation tels que la qualité des sols et l'état sanitaire du patrimoine arboré. Ces données seront intégrées par les équipes sur le terrain, qui s'appuient sur ces résultats pour adapter leurs pratiques et faire évoluer les modes de gestion du domaine de Versailles et de Marly.

# MAISON FRANCIS KURKDJIAN

« *La nature est le premier parfumeur* », Francis Kurkdjian

À Versailles, patrimoine à la fois historique et vivant unique au monde, les jardins ne sont pas qu'un décor : ils sont une œuvre en mouvement, un équilibre fragile entre savoir-faire, saisons et vivant. Pour les visiteurs d'hier comme pour ceux d'aujourd'hui, Versailles se vit ainsi autant dehors que dedans : dans cette expérience sensible du paysage, qui convoque tous les sens, et particulièrement le sens de l'odorat.

Après l'ouverture en 2023 du Jardin du Parfumeur, un lieu permettant de faire découvrir l'histoire du parfum à la cour de Versailles où le métier de parfumeur émerge dès le XVII<sup>e</sup> siècle, Maison Francis Kurkdjian renforce son mécénat auprès du château de Versailles en soutenant aujourd'hui la création de l'Observatoire de la biodiversité.

Par essence, la parfumerie est intimement liée à la nature et sa biodiversité, puisqu'une partie essentielle de cet art repose sur l'utilisation d'ingrédients naturels entrant dans la composition de parfum.



© François Roelants

Etudier les sols et l'eau, suivre les pollinisateurs, recenser la flore et la faune permet de mieux comprendre ce qui fait la singularité de l'écosystème naturel de Versailles. Les premiers résultats témoignent d'une nature remarquable : 305 espèces végétales recensées à Versailles et 170 à Marly, une mosaïque d'une vingtaine d'habitats et une faune variée incluant des espèces rares ou vulnérables.

Face à des équilibres contrôlés mais fragiles, notamment sous l'effet de la hausse des températures et de l'instabilité climatique, ce programme vise aussi à identifier des solutions de résilience et à partager les avancées scientifiques et innovations de gestion. Pouvoir partager ces éléments à la communauté scientifique comme au grand public, permet d'anticiper ses vulnérabilités.

**En soutenant le développement de l'Observatoire de la biodiversité, Maison Francis Kurkdjian s'engage pour la préservation de la nature par la connaissance, le partage et l'action.**

Pour Maison Francis Kurkdjian, étudier ce patrimoine naturel, c'est lui donner les moyens de durer. C'est préserver un lieu où l'art du jardin se réinvente chaque saison, où l'eau, le sol, la flore et la faune vivent dans un équilibre unique au monde, et émerveillent les visiteurs depuis des générations. En mettant la connaissance et l'expérimentation au service du vivant, la Maison met en action sa mission de développement durable : faire de la création une force de changement positif.

## À PROPOS DE MAISON FRANCIS KURKDJIAN

Maison Francis Kurkdjian est née en 2009 de la rencontre de Francis Kurkdjian, créateur de parfums et de Marc Chaya, co-fondateur et président. Maison de parfum, mais aussi maison de création, elle s'entoure de talents du design, de l'artisanat, de la photographie, de la musique et de la scénographie. Les savoir-faire d'exception se rencontrent et se font écho. Ils font partie des fondamentaux de la Maison et écrivent au fur et à mesure de fantastiques aventures humaines, dont le parfum est le héros. Misant sur un déploiement mesuré et assuré, Maison Francis Kurkdjian élève l'art de la parfumerie contemporaine et impose ses créations comme des références incontournables, dont certaines fragrances emblématiques incarnent aujourd'hui l'excellence et figurent parmi les plus grands succès internationaux.

Grâce au mécénat de Maison Francis Kurkdjian, le château de Versailles inaugure en 2023 le Jardin du Parfumeur, écrin qui dévoile plusieurs centaines de plantes et fleurs à parfums au cœur du Domaine de Trianon. Situé à l'orangerie de Châteauneuf, ce nouveau jardin permet de mieux faire connaître l'histoire du parfum à la cour de Versailles, qui devient dès le XVII<sup>e</sup> siècle le berceau du métier de parfumeur.

### CONTACTS PRESSE MAISON FRANCIS KURKDJIAN

Marina Genet, Efsio Pala, Damien Patureau  
+33 (0)1 83 95 40 12  
press.office@franciskurkdjian.com