

# PROGRAMME 2026 DES EXPOSITIONS AU CHÂTEAU DE VERSAILLES

Versailles, le 16 décembre 2025  
Communiqué de presse

Le château de Versailles dévoile une programmation d'expositions pour 2026 d'une grande diversité. Le printemps inaugurera *Jardins des Lumières (1750-1800)*, consacrée à l'engouement des Européens du XVIII<sup>e</sup> siècle pour les jardins anglo-chinois où se mêlent nature, exotisme et quête philosophique. À l'automne, le château célébrera le vingtième anniversaire du film *Marie-Antoinette* de Sofia Coppola, œuvre qui a profondément renouvelé l'imaginaire associé au palais ainsi que la perception de la dernière reine de France. Une exposition majeure sera ensuite dédiée au sculpteur maniériste néerlandais Adriaen De Vries, dont plusieurs chefs-d'œuvre figurèrent autrefois dans les collections royales. Enfin, l'année se clôturera par une exposition du photographe Yasumichi Morita, qui a porté son regard singulier sur les détails les plus subtils de l'architecture versaillaise, entre ombre et lumière.

## JARDINS DES LUMIÈRES (1750-1800)

DU 5 MAI AU 27 SEPTEMBRE 2026

GRAND TRIANON, JARDIN ANGLAIS DU PETIT TRIANON

Au printemps 2026 ouvrira *Jardins des Lumières (1750-1800)*, une grande exposition qui rassemblera près de 150 œuvres — peintures, dessins, mobilier, projets d'architecture ou encore costumes — afin de révéler toute l'originalité et la diversité des jardins paysagers conçus dans la seconde moitié XVIII<sup>e</sup> siècle. Inspiré du modèle né en Grande-Bretagne dans les années 1730, ce nouveau style s'affranchit des règles du jardin à la française, rompant avec la symétrie et les tracés géométriques pour privilégier l'irrégularité, le pittoresque et l'évocation poétique de la nature. À partir de la seconde moitié du siècle, cette esthétique conquiert l'Europe du Nord dans un mouvement d'anglomanie qui associe fabriques excentriques, rêveries philosophiques, goût de l'exotisme et recherche d'un refuge intime. L'exposition en explorera les multiples sources — de l'Antiquité à la Chine — ainsi que les nouveaux modes de vie qu'elle accompagne, entre plaisirs champêtres, fêtes et contemplation. Le parcours dialoguera étroitement avec les jardins historiques du domaine de Trianon, offrant une mise en perspective inédite des éléments de son jardin anglais : le Belvédère, le Temple de l'Amour ou encore le Hameau de la Reine.

Les abords du pavillon de Bagatelle, Louis Belanger, 1785,  
gouache sur vélin  
© Château de Versailles, Dist. RMN / © Christophe Fouin



## COMMISSARIAT

Elisabeth Maisonnier,  
conservateur en chef du patrimoine au château de Versailles

## CONTACTS PRESSE CHÂTEAU DE VERSAILLES

Hélène Dalifard, Violaine Solari,  
Barnabé Chalmin Doré de Nion, Rosalie Mouzard  
+33 (0)1 30 83 75 21  
presse@chateauversailles.fr



Yolande-Martine-Gabrielle de Polastron, duchesse de Polignac,  
Elisabeth Vigée-Le Brun, 1782, huile sur toile  
© Château de Versailles, Dist. RMN / © Christophe Fouin

**«MARIE-ANTOINETTE» DE SOFIA COPPOLA**  
À PARTIR DU 22 SEPTEMBRE 2026  
PETIT TRIANON

En septembre 2026, le château de Versailles célébrera les vingt ans du film *Marie-Antoinette* de Sofia Coppola à travers une exposition présentée au Petit Trianon, lieu intimement lié à la reine et cadre de nombreuses séquences du tournage. Devenu film culte, *Marie-Antoinette* a profondément renouvelé l'image de la dernière reine, contribuant à façonner une icône culturelle mêlant histoire, modernité et imaginaire pop. Récompensée par l'Oscar des meilleurs costumes en 2007, l'esthétique singulière de Sofia Coppola — entre rigueur historique, audace contemporaine et raffinement pastel — a donné naissance à un véritable « style Marie-Antoinette », dont l'influence se fait encore sentir dans la mode, le design et la photographie.

Déployée au cœur du domaine de Trianon, l'exposition invitera les visiteurs dans les coulisses de cette création cinématographique : costumes originaux de Milena Canonero, accessoires du tournage, storyboards, scénarios annotés, photographies de plateau et esquisses de décors.

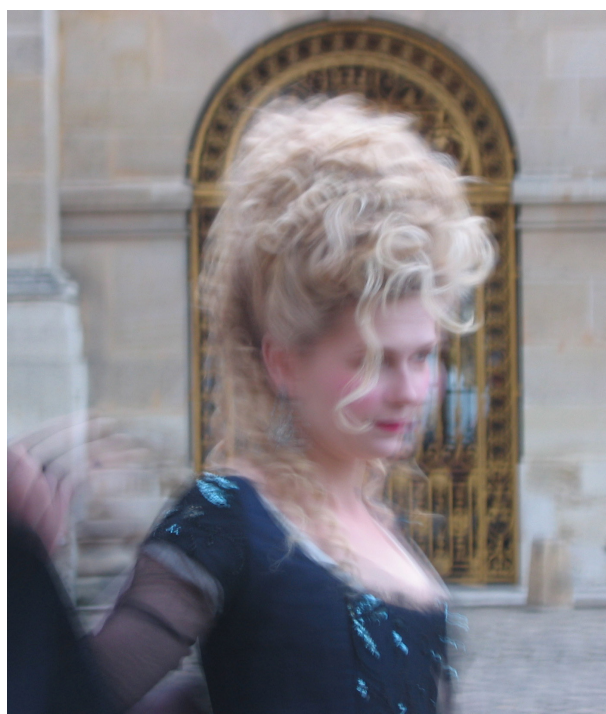
Des projections permettront de revoir des séquences filmées dans les pièces même où elles furent réalisées, offrant une expérience immersive unique où se répondent espace historique et relecture cinématographique.

**COMMISSARIAT**

Laurent Salomé, directeur du musée national des châteaux de Versailles et de Trianon  
Hélène Delalex, conservatrice en chef du patrimoine au château de Versailles



© Château de Versailles / C. Milet



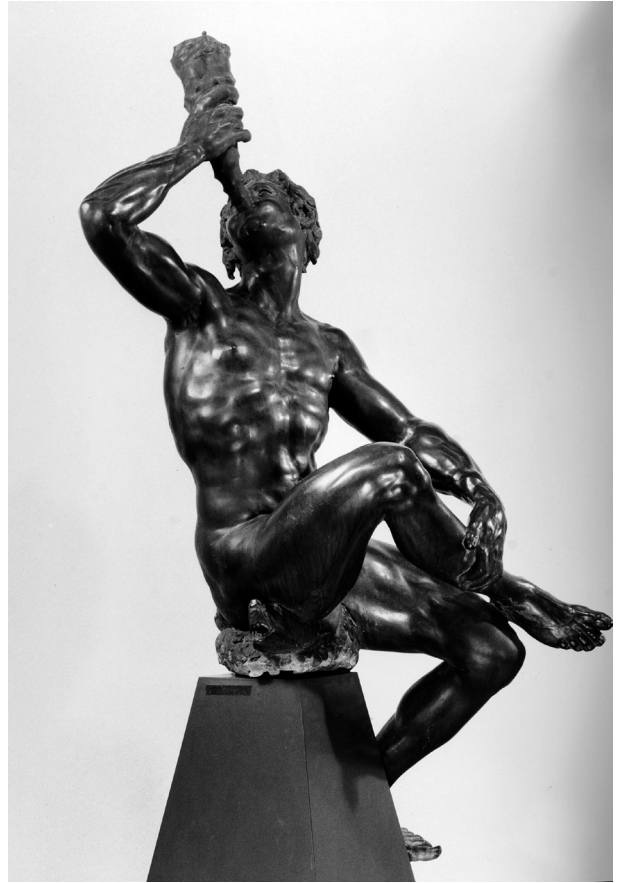
© Château de Versailles / C. Milet



## ADRIAEN DE VRIES

DU 17 NOVEMBRE 2026 AU 2 MAI 2027  
SALLES EMPIRE DE L'AILE DU MIDI

Du 17 novembre 2026 au 2 mai 2027, le château de Versailles consacrera une exposition dédiée à Adriaen De Vries, figure majeure de la sculpture européenne du début du XVII<sup>e</sup> siècle. Grâce à une collaboration exceptionnelle avec le Nationalmuseum de Stockholm, l'exposition réunira pour la première fois depuis 1998 un ensemble significatif d'œuvres du sculpteur, placé au cœur du dialogue artistique qui unissait alors les cours de France, de Suède et d'Italie. L'exposition bénéficiera d'un contexte architectural unique : les salles ouvrent largement sur le parterre du Midi dessiné par André Le Nôtre, qui inspira Nicodème Tessin le Jeune pour le parc de Drottningholm, rappelant combien les décors de jardin ont façonné la réception de la sculpture européenne. De Vries fut d'ailleurs apprécié de Louis XIV, qui choisit d'installer en 1694 dans le jardin de l'Orangerie l'un de ses chefs-d'œuvre issu de la collection de la reine Christine, aujourd'hui conservé au musée du Louvre. Considéré comme le plus grand musée de sculpture en plein air au monde, le château de Versailles offre avec cette exposition l'opportunité de redécouvrir un artiste essentiel dont l'œuvre, héritière de la Renaissance italienne et admirée dans toute l'Europe, n'a cessé d'enrichir le langage de la sculpture baroque.



Adriaen De Vries, *Triton* (détail), vers 1617  
© Nationalmuseum

## COMMISSARIAT

Christophe Leribault, président du château de Versailles



Adriaen De Vries, *Mercury couronnant un lion* (détail), XVI<sup>e</sup> - XVII<sup>e</sup> siècle  
© Nationalmuseum

## YASUMICHI MORITA

A PARTIR DU 8 DÉCEMBRE 2026

APPARTEMENT DE MADAME DE MAINTENON

L'architecte d'intérieur et photographe japonais Yasumichi Morita a parcouru le château de Versailles durant plusieurs années, au fil des saisons, pour composer un reportage photographique empreint de silence, de matière et de lumière. Présentée pour la première fois en 2023 au Chanel Nexus Hall de Tokyo sous le titre *In Praise of Shadows* — hommage explicite au célèbre essai esthétique de Jun'ichirō Tanizaki — cette série trouve son inspiration dans l'histoire humaine du château : dans les gestes, les traces et les présences qui ont façonné le lieu. Morita saisit ce qu'il nomme « l'espace étroit entre la lumière et l'obscurité », là où affleure la mémoire sensible des décors versaillais. L'exposition proposera un florilège de ces images méditatives en noir et blanc, révélant un Versailles intime, où les jeux d'ombre et de lumière deviennent les témoins discrets des siècles passés.

