



CHÂTEAU DE VERSAILLES

JEAN COTELLE (1646-1708)

EXPOSITION
AU GRAND TRIANON
12 JUIN - 16 SEPTEMBRE 2018





CHÂTEAU DE VERSAILLES

Exposition organisée par l'Établissement public
du château, du musée et du domaine national de Versailles

COMMISSARIAT

Béatrice Sarrazin

Chef du département des Peintures et des Arts graphiques
Musée national des châteaux de Versailles et de Trianon



I UNE EXPOSITION INÉDITE

DU 12 JUIN AU 16 SEPTEMBRE 2018, se tiendra au Grand Trianon la première exposition consacrée à Jean Cotelle, l'artiste qui a donné son nom à la célèbre galerie du Grand Trianon. Environ 120 œuvres, peintures, dessins, gravures, miniatures et sculptures provenant de collections publiques et privées permettront de découvrir ce peintre méconnu de Louis XIV, célèbre pour les élégantes vues des bosquets de Versailles animées de scènes mythologiques, l'un des meilleurs témoignages du monde idéal imaginé sous le règne de Louis XIV.

APRÈS LE VERSAILLES DE CHARLES LE BRUN dont la Galerie des Glaces constitue l'apogée, la décoration de Trianon, résidence de plaisance, retirée de la cour, ouvre la voie à une nouvelle génération de peintres fort différente pour laquelle priment la recherche de l'agrément et la représentation de la nature. Au centre de cette génération, Jean Cotelle, artiste très apprécié en son temps, dont l'exposition révélera aussi l'ensemble de la carrière.

JEAN COTELLE, LE PEINTRE DES BOSQUETS DE VERSAILLES

Jean Cotelle, dit le Jeune, naît à Paris en 1646 dans un milieu cultivé. Son père Jean, décorateur et ornemaniste, l'envoie se former chez le portraitiste Claude Lefèvre. De 1665 à 1670, Jean se rend en Italie et à son retour à Paris, rentre à l'Académie royale de peinture et de sculpture en tant que miniaturiste. Il est chargé d'illustrer, avec d'autres miniaturistes, les *Campagnes de Louis XIV*. Bénéficiant d'un certain renom, il est appelé par Monsieur, frère du roi, pour décorer le cabinet des Bijoux au château de Saint-Cloud vers 1680, connu seulement par des gravures. Il est de ceux qui reçoivent la commande d'un *May* pour Notre-Dame de Paris, les *Noces de Cana*. En 1688, Louis XIV demande à trois artistes de peindre un cycle de vingt-quatre tableaux décrivant les jardins de Versailles, Jean Cotelle se voit octroyer l'essentiel de la commande, qu'il réalise entre 1688 et 1693. En 1693, il quitte Paris, passe par Lyon et s'établit à Marseille. Il devient directeur adjoint de l'opéra de Marseille et décore le plafond de l'Hôtel de ville. Ses talents de décorateur le conduisent à participer aux décors éphémères pour l'entrée du duc de Bourgogne et du duc de Berry en Avignon. De retour à Paris en 1703, sa carrière semble alors plus modeste.



UN ENSEMBLE REMARQUABLE POUR LA GALERIE DE TRIANON

POUR LA GALERIE DE TRIANON DONNANT SUR LES JARDINS, qui relie le salon frais au salon des Jardins, Cotelte se voit confier l'essentiel de la commande, soit vingt et un tableaux dont la réalisation s'effectue principalement entre 1688 et 1691.

AFIN DE S'ADAPTER AU LIEU, il peint dans un format vertical, des représentations des jardins de Versailles agrémentés de personnages tirés de la mythologie ou de la fable, disposés en deux registres (terrestre et céleste), et prenant modèle sur les paysages bucoliques du peintre bolonais l'Albane. Ce cycle, complété par trois peintures de Jean-Baptiste Martin et d'Étienne Allegrain constitue un ensemble unique, révélateur du goût du roi pour ses jardins récemment créés par André Le Nôtre, aujourd'hui une référence incontournable dans la représentation des jardins à la française et dans la connaissance des jardins de Versailles. Dissimulés dans la végétation, les bosquets se prêtent à la représentation des plaisirs et des amours des dieux.

L'EXPOSITION METTRA EN VALEUR LES VINGT-QUATRE TABLEAUX DE LA GALERIE, dont la restauration permettra de retrouver la fraîcheur du coloris, en particulier des figures, et de redécouvrir la délicatesse du dessin des bosquets.

EN ÉCHO AUX GRANDES TOILES, seront présentées les quatorze gouaches réalisées par l'artiste, chefs-d'œuvre de la miniature. La présentation d'un choix de sculptures en plomb, provenant notamment de l'ancien Labyrinthe de Louis XIV, permettra d'évoquer le décor des bosquets disparus, en relation avec les peintures de Cotelte.



▲
Jean Cotelle, *Vénus et Adonis*, vers 1680, encre et lavis gris, plume, rehauts blancs, Musée du Louvre, Département des Arts graphiques



▲
Jean Cotelle, *Vue perspective des Trois-Fontaines avec des amours et l'amour désarmant la guerre*, vers 1688-1691, gouache sur papier, Château de Versailles



▲
Jean Cotelle, *Les nymphes de Diane désarmant les amours*, gouache sur papier, collection particulière



▲
Les Campagnes de Louis XIV, frontispice, vol. I, année 1675, gouache sur papier, Paris, Bibliothèque nationale de France



▲
 Jean Cotelle, *Projet pour le décor du nouvel hôtel de ville de Marseille*, vers 1695-1700, gouache sur papier, Londres, British Museum



▲
 Jean Cotelle, *Vue du bosquet des Dômes avec Vénus et ses compagnes*, vers 1688-1691, huile sur toile, Château de Versailles



▲
 Jean Cotelle, *Vue de la salle de Bal avec Armide couronnant Renaud*, vers 1688-1691, huile sur toile, Château de Versailles



▲
 Jean-Baptiste Martin l'Aîné, *Vue du bosquet de la galerie des Antiques*, vers 1688, huile sur toile, Château de Versailles



LE GRAND TRIANON, PALAIS DE FLORE

UN PALAIS D'AGRÉMENT POUR LE ROI

Construit en 1687 par Jules Hardouin-Mansart sur l'emplacement du « Trianon de Porcelaine », le Grand Trianon est sans doute l'ensemble de bâtiments le plus raffiné de tout le domaine de Versailles. « Petit palais de marbre rose et de porphyre avec des jardins délicieux », selon la description de Mansart qui respecte à la lettre les indications de Louis XIV, il est un lieu de repos où le Roi peut se retirer et goûter les beautés de la nature entouré d'une compagnie choisie.

UN HYMNE AU PRINTEMPS PERPÉTUEL

Très influencé par l'architecture italienne, ce palais, surnommé « palais de Flore », s'étend sur un seul niveau, placé entre cour et jardin, recouvert d'un toit plat, dissimulé par une balustrade autrefois agrémentée de groupes d'enfants, de vases ou de figures sculptées. Renommé pour ses jardins à la française, ordonnés et géométriques, « rempli de toutes sortes de fleurs, d'orangers et d'arbrisseaux verts » nous rapporte Félibien, le « Trianon de marbre » est entouré, dès sa construction, de plusieurs dizaines de milliers de plantes vivaces et tubéreuses. Enterrées en pots, afin de pouvoir être changées tous les jours, et créer ainsi, en toutes saisons, un spectacle fleuri et enbaumé, ces plantes offrent un décor vivant qui dialogue avec cette architecture ouverte sur les jardins.

L'EMPIRE DE FLORE À TRIANON

La végétation pénètre à l'intérieur du « palais de Flore » par la vue des fenêtres mais aussi en envahissant les vingt-quatre tableaux qui ornent les murs de la Galerie et qui constituent autant de témoignages précieux de l'état des jardins sous le règne de Louis XIV.

LES PEINTURES DE JEAN COTELLE, UN LIVRE D'IMAGES EXCEPTIONNEL

LE TÉMOIGNAGE DU GÉNIE DE LE NÔTRE

LES TOILES IMPOSANTES DE LA « GALERIE DES COTELLE » témoignent du goût de Louis XIV pour le paysage et pour la nature dans la deuxième partie de son règne. Cet ensemble unique de peintures constitue un livre d'images, séduisant et précis, des bosquets, bassins, fontaines, pour certains disparus ou modifiés. Il permet de faire revivre les grandes inventions décoratives réalisées par Le Nôtre pour le Roi, par exemple le bosquet du Labyrinthe disparu en 1775, ou encore celui de l'Etoile modifié dès 1706 par Jules Hardouin-Mansart...

BIEN PLUS QU'UN SIMPLE ÉCRIN DE VERDURE, les jardins de Versailles constituent un prolongement du Palais. Véritable architecture végétale répondant aux perspectives des châteaux, ils en sont le contrepoint de plein air. Quadrillés par une succession de terrasses, de bassins, de parterres et de perspectives, ils incarnent le modèle du « Jardin à la Française ».

LES BOSQUETS, DISSIMULÉS AU COEUR DES ESPACES BOISÉS, apportent par leur dessin, leurs sculptures et leurs jeux d'eau, surprise et fantaisie à cette stricte ordonnance. Autrefois utilisés comme lieux de réceptions et de concerts, ce sont de véritables salons en plein air, clos par des treillages. Ils furent maintes fois remaniés, sous Louis XIV d'abord, puis par ses successeurs et tout au long du XIX^{ème} siècle.

L'EAU, JAILLISSANTE, CASCADANTE OU CALME REFLET DE LA LUMIÈRE, et la statuaire animent le Jardin. Vases, groupes sculptés et statues, dieux, héros de la mythologie et figures allégoriques, entraînent les millions de visiteurs, qui chaque année parcourent le parc dans un voyage de mémoire.



▲
Jean Cotelle, *Vue de l'Orangerie de Versailles, de la pièce d'eau des Suisses et du Potager du roi avec Vertumne et Pomone*, vers 1688-1691, huile sur toile, Château de Versailles



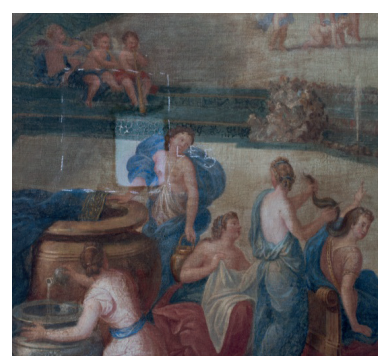
▲
Jean Cotelle, *Vue du Bassin de Neptune et de l'Allée d'eau avec le jugement de Pâris*, vers 1688-1691, huile sur toile, Château de Versailles

UNE RESTAURATION DEVENUE INDISPENSABLE

COMME SOUVENT, LA VIE DES OEUVRES EST PEU CONNUE AU XVIII^E SIÈCLE : les toiles de la Galerie des Cotteles ont été décrochées des cimaises du Grand Trianon, mises en réserve au musée du Louvre, modifiées dans leur format, voire pliées pour certaines. En 1837, elles reviennent au Château pour être exposées dans le musée d'histoire de France. Mais c'est seulement en 1913 qu'elles reprennent leur place à Trianon après avoir été de nouveau restaurées.

DES DIFFÉRENTES RESTAURATIONS RÉALISÉES AU COURS DU XX^E SIÈCLE, il résulte un état de conservation médiocre et de présentation peu satisfaisant : repeints, chancis, état de surface chaotique... En 2013, un bilan général sur l'état de conservation établit que quinze peintures requéraient, de manière urgente et indispensable, une restauration fondamentale concernant le support et la couche picturale.

UN FILM DIFFUSÉ DANS L'EXPOSITION dévoilera aux visiteurs les coulisses de cette restauration de grande ampleur. Ils pourront ainsi assister à la redécouverte de la délicatesse du dessin des bosquets et de la fraîcheur des coloris des tableaux, en particulier pour les figures.



▲
Jean Cotelle, *Vue de la fontaine de l'Encelade avec le festin de Lycaon*, vers 1688-1691, huile sur toile, Château de Versailles (en cours de restauration)

Jean Cotelle, *Vue du Théâtre d'Eau avec les nymphes s'apprêtant à recevoir l'amant et Psyché*, vers 1688-1691, huile sur toile, Château de Versailles (détail, essai de nettoyage en cours)



ADOPTEZ UN TABLEAU

GRÂCE AU CONCOURS DE NOMBREUX MÉCÈNES, dans le cadre de la campagne « Adoptez un tableau de la galerie du Grand Trianon » lancée en 2013, cette vaste opération de restauration a pu être menée et le public pourra ainsi redécouvrir ces chefs-d'œuvre de la peinture du XVIII^e siècle à l'occasion de l'exposition.

PLAN GENERAL DE VERSAILLES

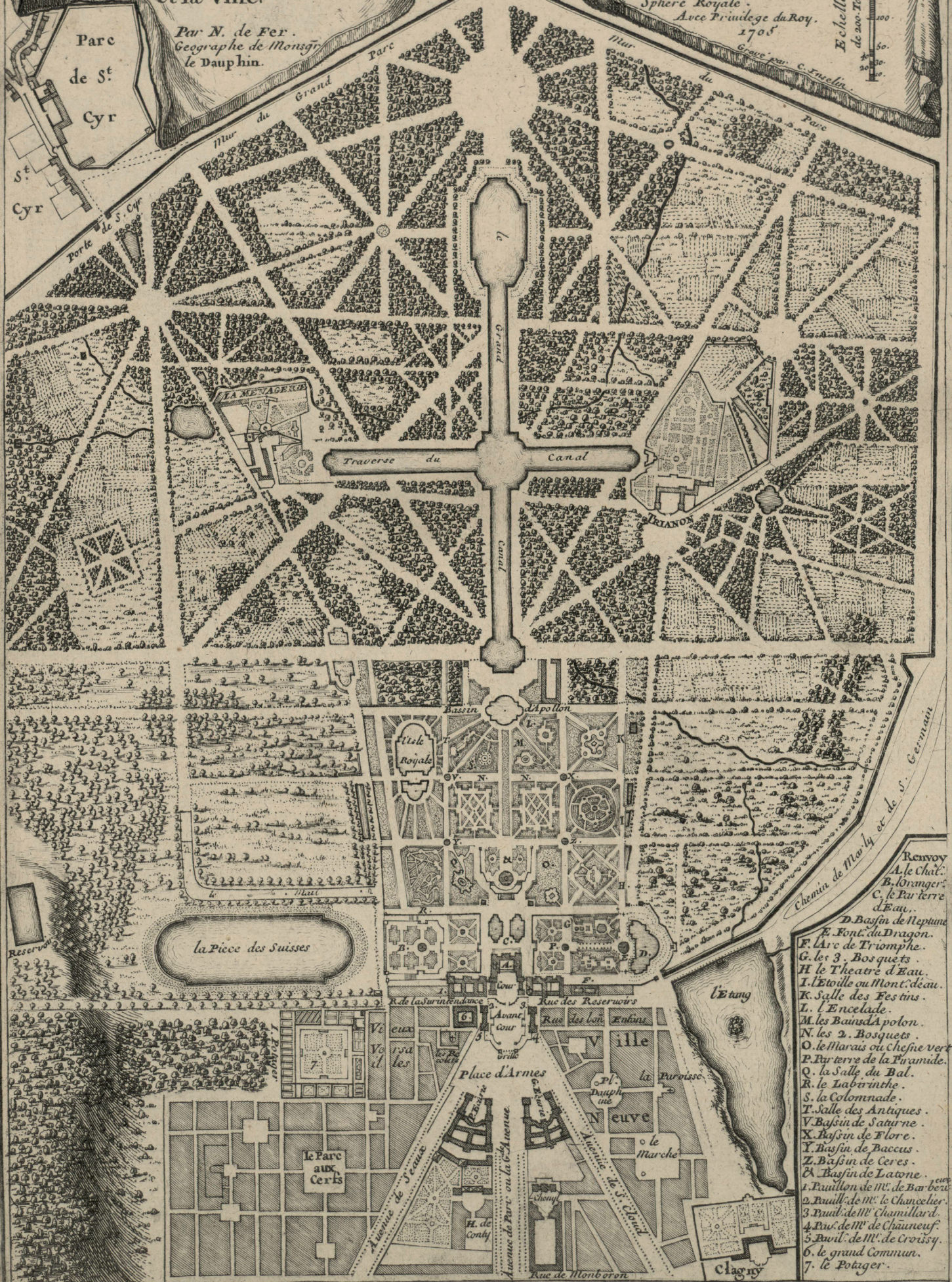
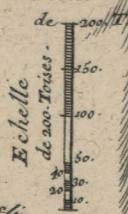
Son Parc, Son Louvre, Ses Jardins,
Ses Fontaines, Ses Bosquets,
et sa Ville.



A PARIS

Chez le S^r de Fer dans
l'Isle du Palais-Sur le
Quay de l'Orloge a la
Sphere Royale.
Avec Privilège du Roy.
1705

Echelle



- Remoy
- A. le Chât.
 - B. l'Oranger.
 - C. le Parterre d'Eau.
 - D. Bassin de Neptune.
 - E. Font. du Dragon.
 - F. Arc de Triomphe.
 - G. les 3. Bosquets.
 - H. le Theatre d'Eau.
 - I. l'Etoile ou Mont. d'Eau.
 - K. Salle des Fes tins.
 - L. l'Encelade.
 - M. les Bains d'Apollon.
 - N. les 2. Bosquets.
 - O. le Marais ou Chefne vert.
 - P. Parterre de la Pyramide.
 - Q. la Salle du Bal.
 - R. le Labirynthe.
 - S. la Colonnade.
 - T. Salle des Antiques.
 - V. Bassin de Saturne.
 - X. Bassin de Flore.
 - Y. Bassin de Bacchus.
 - Z. Bassin de Ceres.
 - AA. Bassin de Latone.
 - 1. Pavillon de M^{rs} de Beauverger.
 - 2. Pavil. de M^{rs} le Chancelier.
 - 3. Pavil. de M^{rs} Chamillard.
 - 4. Pav. de M^{rs} de Châteaufort.
 - 5. Pavil. de M^{rs} de Croissy.
 - 6. le grand Commun.
 - 7. le Potager.

LE REFLEURISSEMENT DES PARTERRES DU GRAND TRIANON

À L'OCCASION DE L'EXPOSITION, le service des jardins de Trianon va également procéder au refleurissement des parterres du Grand Trianon, à l'image de l'un des tableaux de Jean Cotelle présenté dans l'exposition : *Vue du Grand Trianon prise des parterres, avec Flore et Zéphyr*. Le parterre replanté reprendra en effet la gamme de couleur déclinée sur le tableau : du rose, du rouge, du blanc sur un fond vert assez affirmé.

Les premiers visiteurs de l'exposition pourront découvrir la floraison naissante. L'aspect et les couleurs des parterres évolueront jusqu'au mois de septembre, selon la floraison des différentes espèces.

Cette évocation des jardins de Louis XIV prolongera la visite de l'exposition et donnera l'impression aux visiteurs d'être immergés dans l'œuvre du peintre.



◀ Nicolas de Fer, *Plan général de Versailles, son parc, son Louvre, ses Jardins, ses fontaines, ses bosquets et sa ville*, 1705, estampe, Château de Versailles



CONTREPARTIES DU MÉCÉNAT

AVANTAGE FISCAL

Dans le cadre des dispositions prévues par la loi du 1^{er} août 2003 relative au mécénat, les entreprises payant tout ou partie de leurs impôts en France peuvent bénéficier d'une réduction d'impôt de 60% du montant de leur don, au titre de l'impôt sur les sociétés et dans la limite de 0,5% du chiffre d'affaires hors taxes, avec possibilité de reporter l'excédent – si dépassement du seuil – sur les cinq exercices fiscaux suivants.

NOTORIÉTÉ EXCEPTIONNELLE ET RETENTISSEMENT MÉDIATIQUE

Chiffres-clés :

- ▶ 7,7 millions de visiteurs par an pour les châteaux de Versailles et de Trianon
- ▶ Plus de 11 500 mentions du château de Versailles par an, tous supports de presse confondus
- ▶ 15,7 millions de visiteurs par an sur l'ensemble de nos sites internet
- ▶ Près de 10 millions de vues sur notre chaîne YouTube
- ▶ 1,8 million d'abonnés sur nos réseaux sociaux (Facebook, Twitter, Instagram, Google+ et WeChat)

INAUGURATION OFFICIELLE

Participation à l'inauguration officielle et invitations réservées pour les clients et contacts privilégiés de l'entreprise mécène.

MENTIONS DU MÉCÈNE SUR TOUS LES SUPPORTS DE COMMUNICATION LIÉS À L'EXPOSITION

- ▶ Les affiches publicitaires
- ▶ Les bannières installées à l'entrée du Château et du Domaine
- ▶ Les cartons d'invitation au vernissage
- ▶ La page de garde du catalogue
- ▶ Les annonces dans la presse
- ▶ Le site internet **chateauversailles.fr**

COMMUNICATION EXTERNE

- ▶ Vernissage-presse organisé par le château de Versailles
- ▶ Le nom de l'entreprise mécène figure sur les dossiers envoyés à 2 500 journalistes français et étrangers
- ▶ Une fiche de présentation lui est réservée à l'intérieur du dossier de presse



DROITS PHOTOGRAPHIQUES

Possibilité d'utiliser des reproductions photographiques des œuvres de l'exposition appartenant au musée de Versailles, pour la communication institutionnelle de l'entreprise (rapports d'activité, cartes de vœux, etc.).

RELATIONS PUBLIQUES DANS LE CADRE PRESTIGIEUX DU DOMAINE DE VERSAILLES (de moins de 10 à plus de 1 000 personnes)

Mise à disposition gratuite d'espaces du château et du domaine de Versailles (galerie des Batailles, salon d'Hercule, galerie du Grand Trianon, Orangerie, Opéra royal...) pour l'organisation de soirées de prestige et/ou de visites privées de l'exposition et du château et du domaine de Versailles en dehors des horaires d'ouverture au public.



LAISSEZ-PASSER ET CARTES D'ABONNEMENT

Possibilité de bénéficier de la mise à disposition gratuite de laissez-passer pour une visite de l'exposition et du Château aux heures d'ouverture au public et/ou de cartes d'abonnement permettant un accès illimité au château et au domaine de Versailles aux horaires d'ouverture au public pendant un an ou plus.

ET SI VOUS UTILISIEZ VOS CONTREPARTIES AU SERVICE D'UNE GRANDE CAUSE ?

L'entreprise mécène a la possibilité d'organiser, dans le cadre de ses contreparties, un ou plusieurs événement(s) spécifiquement dédié(s) aux publics éloignés des musées.

L'ouverture exceptionnelle du Château un lundi (jour de fermeture hebdomadaire) offre la liberté de découvertes originales et d'activités inédites destinées à favoriser l'accès de tous à la culture et au patrimoine.

CONTACTS MÉCÉNAT

Serena Gavazzi

Chef du service mécénat

+ 33 1 30 83 77 04

serena.gavazzi@chateauversailles.fr

Caroline Picard

Responsable de projets mécénat

+ 33 1 30 83 84 49

caroline.picard@chateauversailles.fr

Mélinée Audiard

Chargée de mécénat

+ 33 1 30 83 77 70

melinee.audiard@chateauversailles.fr