



---

# VERSAILLES PHOTOGRAPHIÉ 1850 - 2010

---

26 JANVIER - 25 AVRIL 2010

---

## SOMMAIRE

---

INTRODUCTION DE JEAN-JACQUES AILLAGON	2
COMMUNIQUÉ DE PRESSE	3

---

### L'EXPOSITION

INTERVIEW DU COMMISSAIRE	5
LES GRANDS THÈMES	8
LES PHOTOGRAPHES EXPOSÉS	10
PAROLES DE PHOTOGRAPHES	12

---

### CATALOGUE D'EXPOSITION

VERSAILLES PHOTOGRAPHIÉ 1850-2010	15
-----------------------------------	----

---

### ANNEXES

PARTAGE DE PHOTOS AVEC FLICKR	17
AUTOUR DE L'EXPOSITION	18
INFORMATIONS PRATIQUES	19
LISTE DES VISUELS DISPONIBLES POUR LA PRESSE	20

---

## INTRODUCTION

---

LE CHÂTEAU ET LE DOMAINE DE VERSAILLES devaient, quasi immanquablement, offrir aux photographes, dès l'avènement de cette technique de production d'images qui devint un art, un objet de choix et des sujets nombreux, eux aussi, choisis. Versailles est, en effet, une exceptionnelle mise en scène de l'espace, de l'histoire, de la mémoire et de toutes les productions de l'art, et invitait donc, par vocation en quelque sorte, le regard et la passion des photographes à s'y exercer.

DÈS MA NOMINATION à la présidence de *l'Établissement public du musée et du domaine national de Versailles*, j'ai pris la mesure de cette réalité insuffisamment mise en valeur. J'avais, en effet, été frappé par le nombre impressionnant d'autorisations de prises de vue ou de tournages qui nous étaient adressées, souvent par des photographes prestigieux, dont, au cours des derniers mois, celles de Karl Lagerfeld, Robert Polidori, Marc Walter, Jean-Baptiste Leroux et Annie Leibovitz. Dans le même temps, explorant les ressources du service des archives du château que dirige Karine Mc Grath, je me suis rendu compte de l'ampleur de notre collection de photographies, parmi lesquelles se croisent quelques grands noms de l'histoire de la photographie, dont ceux d'Eugène Disderi, Eugène Atget, Albert Chevojon, André Vigneau ou encore Vasco Ascolini. Cet ensemble, jusqu'à ce jour considéré comme une simple documentation, méritait bien d'être enfin traité comme un patrimoine artistique à part entière, digne d'être montré au public.

C'EST DANS CES CONDITIONS, que fut arrêté le choix de prêter plus d'attention à cette collection et de l'enrichir aussi systématiquement que possible. C'est ainsi qu'ont été acquis, il y a quelques mois, grâce au mécénat d'Eurotunnel, l'album réalisé par Disderi lors de la visite de la Reine Victoria à Napoléon III et de son séjour à Versailles, ou encore un ensemble de photographies de Pierre Jahan (1909-2003) qui fut mon voisin, square du Roule à Paris. C'est également dans ce contexte que fut conçu le projet de cette exposition qui se fixe le propos, paradoxalement inédit, d'explorer 160 ans de passion photographique pour Versailles, tantôt singulier sujet, tantôt somptueux décor de nombreuses prises de vue.

CETTE EXPOSITION, EXCEPTIONNELLEMENT PRÉSENTÉE dans la galerie de pierre haute de l'aile du Nord, sera traversée par tous les visiteurs du château. Je forme le vœu qu'elle aiguise le regard de ceux qui viennent découvrir ou revoir amoureusement ce chef-d'œuvre du «patrimoine de l'humanité» afin que, jamais, leur œil trop accoutumé, trop distrait ou trop blasé, ne se lasse de scruter l'insondable beauté de ce lieu hors du commun.

QUE KARINE MC GRATH SOIT REMERCIÉE d'avoir accepté d'assumer et d'assurer le commissariat de cette exposition qui me tenait à cœur. J'ajoute à cette gratitude, celle que je porte à tous les services de l'Établissement qui ont pris part à la réalisation de ce projet.

*Jean-Jacques Aillagon*

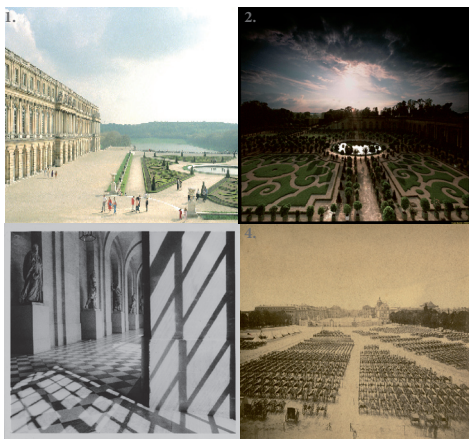
*Président de l'Établissement public du musée et du domaine national de Versailles*

---

## COMMUNIQUÉ DE PRESSE

### VERSAILLES PHOTOGRAPHIÉ, 1850-2010

Exposition du 26 janvier au 25 avril 2010 - Galerie de pierre haute, Aile Nord du château de Versailles



**FORT DU SUCCÈS DES EXPOSITIONS** *Versailles à l'ombre du soleil* et *La guerre sans dentelles*, le château de Versailles renouvelle son rendez-vous avec la photographie. *Versailles photographié* rassemble environ 130 clichés de photographes reconnus qui ont, depuis les débuts de cette technique, porté leur regard sur le Château pour en saisir la beauté et les multiples facettes. La galerie de pierre haute devient ainsi une véritable galerie de photographies accueillant les clichés de grands artistes ayant marqué l'histoire de leur discipline tels qu'Eugène Atget, Man Ray, Brassai, André Kertész, Jacques-Henri Lartigue, Dora Maar, Robert Doisneau, Henri Cartier-Bresson... ainsi que des grands noms de la photographie contemporaine : Robert Polidori, Raymond Depardon, Jean-Loup Sieff, Michael Kenna, Jun Shiraoka, ou encore Luigi Ghirri.

#### LÉGENDES

1. Luigi Ghirri  
*Versailles, 1985*
2. Jean-Baptiste Leroux  
*Vue du parterre de l'Orangerie*
3. Vasco Ascolini  
*La galerie de pierre haute de l'aile du Nord*
4. Anonyme  
*Pièces d'artillerie sur la place d'Armes*

**L'EXPOSITION** propose, autour de quatre grands thèmes, une réflexion sur l'image du lieu à travers le temps. « Versailles au cœur de l'histoire » montre le Château en tant que théâtre de grands événements historiques. « De pierre, de marbre et de soie » s'attache à mettre en valeur la magnificence de l'architecture des bâtiments, tout en évoquant les appartements plus intimes, contrastant avec l'aspect monumental du lieu. « La nature maîtrisée » présente tour à tour une vision onirique, poétique, stricte ou austère du parc. Enfin, « Rêver Versailles » rend hommage aux visiteurs et aux différentes mises en scène qu'inspirent ces lieux exceptionnels. Le parcours de l'exposition est aussi bien un hommage au Château qu'à la photographie : les clichés contemporains répondent aux plus anciens pour dépeindre un Versailles en majesté ou fragilisé (comme en temps de guerre), un lieu riche en symboles laissant aussi place à l'homme et à ses activités, un musée, également siège de grands événements politiques.

#### COMMISSAIRE DE L'EXPOSITION

Karine McGrath

#### CONTACTS PRESSE

Hélène Dalifard  
01.30.83.77.01  
Aurélien Gevrey  
01.30.83.77.03  
Violaine Solari  
01.30.83.77.14

presse@chateauversailles.fr

**LE CHÂTEAU DE VERSAILLES** profite de cette exposition pour mettre en valeur les nombreuses photographies prises par ses visiteurs : un concours photographique est lancé sur [www.chateauversailles.fr](http://www.chateauversailles.fr) et sur le site de partage de photos *Flickr*. Les visiteurs et les internautes pourront y participer pendant toute la durée de l'exposition.

PARTIE I

---

L'EXPOSITION

## INTERVIEW DU COMMISSAIRE



Karine Mc Grath  
© château de Versailles, C. Milet

Karine Mc Grath, commissaire de l'exposition — chef du service des Archives de l'*Établissement public du musée et du domaine national de Versailles* — nous fait part ici des choix, des découvertes et des coups de cœurs qui ont ponctué la préparation de cet événement qui nous invite à voir Versailles à travers de talentueuses et parfois surprenantes optiques.

### QUE NOUS APPRENNENT CES PHOTOS SUR VERSAILLES ?

Qu'il y a un lien paradoxal entre les photographes et le lieu. D'un côté, les photographes répondent au projet d'un espace qui est fait pour être regardé. Ils sont des «regardants» de premier plan, mais qui semblent cependant tomber dans le « piège de Versailles » en se conformant, dans leur manière de voir, aux intentions des architectes. D'un autre côté, la photographie constitue un apport en ceci qu'elle sait isoler des détails, inventer des cadrages. Elle permet au spectateur de découvrir ce qu'il ne perçoit pas, tant il est sollicité par les impressions visuelles, sonores, olfactives, thermiques... Le photographe nous fait alors le cadeau de sa vision subjective, surtout dans les œuvres réalisées depuis 30 ans. Cette période voit éclore des artistes, au langage singulier, dont le travail n'est pas soumis aux exigences d'une commande.

### À QUELS PHOTOGRAPHES PENSEZ-VOUS ?

À Vasco Ascolini, par exemple. Ce photographe entretient un rapport très humble avec le lieu. Il nous propose des éléments de sculpture, vus partiellement, sortes de photos volées empreintes de discrétion. À l'opposé de ce registre, nous avons le travail de Jean-Baptiste Leroux qui privilégie le spectaculaire, dans des œuvres délibérément théâtrales, à l'esthétique travaillée, comme sa *Scène d'orage nocturne sur le canal transversal depuis le bassin du fer à cheval*. Dans une autre palette, j'aime la production de Michael Kenna, un américain, qui vient d'être exposé à la Bibliothèque Nationale de France. Son regard transforme les lieux et les plonge dans le fantastique. L'exposition célèbre aussi les temps historiques de la photographie, avec le « monument » Eugène Atget (1857-1927) dont le travail géométrique manifeste une recherche dans la traduction de la composition du Parc. Son regard restitue les proportions voulues par Le Nôtre et met au jour le fonctionnement de l'architecture végétale — et minérale. Il nous propose aussi une réflexion sur la place du photographe comme étant celui qui respecte les lieux, qui donne à voir ce que verrait un visiteur. N'oublions pas qu'Atget a été un grand documentariste qui pendant 30 ans a photographié systématiquement le Paris des années 1890-1920 sous tous les angles.





[Versailles, Parc du château, bassin de Neptune]  
Henri Le Secq  
1852  
Bibliothèque des arts décoratifs,  
Paris, fonds Henri Le Secq  
© Bibliothèque des arts décoratifs,  
Paris

#### POURQUOI AVOIR BORNÉ LE CHAMP DE L'EXPOSITION À 1850 ?

Les daguerréotypes sur Versailles (technique en vigueur depuis les années 1840) sont visiblement très rares. J'en ai identifié un daté de 1848 qui représente une revue militaire sur la place d'Armes. Mais nous n'avons pu en obtenir le prêt. Le véritable essor de la photographie sur Versailles correspond à l'utilisation du tirage papier à partir de 1850. C'est cette année-clé, qui symbolise les vrais débuts de la photographie moderne, que nous avons donc choisie pour le titre. La photo la plus ancienne que nous montrons date de 1852.

#### A-T-ON DES ÉTUDES SUR LA REPRÉSENTATION DE VERSAILLES EN PHOTOS ?

C'est un sujet vierge, qui a donné lieu à peu de travaux et d'expositions, à part, peut-être celle de 1982 au Grand Palais : *Versailles palais d'image*. J'ai prospecté dans les agences de presse, les musées français, la Bibliothèque nationale, la médiathèque du Patrimoine, les Archives nationales... J'ai désormais, une bonne vue d'ensemble du sujet. Et c'est cet aperçu général que je propose dans l'exposition avec une sélection de 130 œuvres. Pour aller plus loin, je pense qu'il serait intéressant de monter des expositions monographiques. Pourquoi pas un projet autour de la remarquable série que le Japonais Jun Shiraoka a consacrée au Château ?

#### DANS QUELLES CIRCONSTANCES EST NÉ «VERSAILLES PHOTOGRAPHIÉ»?

Jean-Jacques Aillagon avait lancé l'idée d'une exposition sur la photographie ancienne. En cours de route, la thématique a été élargie à la période contemporaine. Le projet est « à l'image » de ce que peuvent être certaines photos. Un sujet modeste qui prend de l'ampleur !

#### QUELLE SCÉNOGRAPHIE AVEZ-VOUS PRÉVUE ?

Les baies de la galerie de pierre haute nord vont être occultées et les œuvres seront présentées sur une cimaise linéaire. Les photographies seront proposées sans chronologie au fil de 4 grands thèmes principaux.



Procès du Maréchal Bazaine  
Eugène Appert  
1873  
Château de Versailles  
© château de Versailles, Jean-Marc Manai

#### COMMENT, PAR LA PHOTO, LE REGARD SUR LE CHATEAU DE VERSAILLES A-T-IL ÉVOLUÉ ?

J'ai le sentiment d'un rapport très étroit entre Versailles et la photo. Celle-ci a été, depuis le XIX<sup>e</sup> siècle, le vecteur qui a propulsé la représentation du lieu dans tous les esprits, et ce, jusqu'à l'époque moderne où le Château continue d'occuper le devant de la scène grâce à des images frappantes liées à l'actualité politique : voyage de la reine Victoria en 1855, procès du maréchal Bazaine à Trianon en 1873, visite du tsar de Russie en 1896, traité de 1919 dans la galerie des Glaces, visites de Kennedy ou de Nixon dans les années 60, sommet du G7 en 1982...

#### QUELS PROCÉDÉS PHOTOGRAPHIQUES ANCIENS SONT REPRÉSENTÉS ?

Vous verrez des autochromes, images couleur sur plaque de verre, selon un procédé, à base de fécule de pomme de terre inventé en 1904 par les frères Lumière. Ces images, destinées à être vues en transparence, ont connu un grand succès, notamment auprès des photographes et de certains peintres intéressés par la restitution des couleurs. De 1907 à 1920, de nombreuses séances de projection ont fait le bonheur du public à la Société française de photographie. Dans l'exposition également, nous aurons des tirages de vues stéréoscopiques conçues pour des visionneuses rendant un effet de relief, dont la diffusion commerciale commence dès 1856, surtout pour des images érotiques.

### VOS TROIS PHOTOS PRÉFÉRÉES ?

1) *Nocturne - Escalier de l'Orangerie*, par Edward Steichen (1913). J'ai été émue au premier regard. Nous sommes dans une pénombre mystérieuse et le château semble, au second plan, irradier d'une lumière lunaire : quel symbole riche de sens pour figurer le château du Roi-Soleil ! Je suis allée sur les pas de Steichen, pour retrouver l'endroit exact de la prise de vue. C'est en retrait des secondes Cents-Marches. Il y avait là un accès par la route de Saint-Cyr, très utilisé par le public à l'époque. D'où ce point de vue qui nous paraît aujourd'hui inhabituel. Steichen appartient à l'école des Pictorialistes, ces photographes qui, au tournant du XXe siècle, revendiquent un statut d'artistes. Jusqu'alors, les photographes étaient en effet considérés comme des chimistes, des techniciens.

2) *Les jardins du château de Versailles*, par Carl de Keyzer (1987). J'aime cet homme, anonyme, assis de dos au premier plan. Fait-il partie du décor ? À travers lui, nous percevons avec intensité

l'immense solitude du jardin. C. de Keyzer est l'un des photographes présentés qui pose magnifiquement la question de la place de l'Homme dans ce lieu chargé d'Histoire. Il a, on le sent, intégré dans son œuvre une partie de l'héritage du mouvement Humaniste, représenté dans les années 1950-60 par les Cartier-Bresson, Doisneau, Niepce (Jeanine) et l'agence Magnum. Ces photographes saisissent des instants de vie, parfois insolites, des scènes de rue qui révèlent le quotidien des gens.

3) *Versailles*, par Luigi Ghirri (1985). L'artiste a un style très graphique qui tire parti des perspectives. On dirait presque un dessin, avec des lignes de fuite parfaites.



*Versailles, 1985*  
Luigi Ghirri  
1985  
Collection des héritiers de l'artiste  
© Succession Luigi Ghirri

### POURQUOI LE PUBLIC «DOIT-IL» VENIR VOIR CETTE EXPOSITION ?

Il redécouvrira le château de Versailles grâce à de grands noms de la photographie. Et c'est ça la grande surprise de l'exposition. Ce lieu a suscité, plus qu'on ne pense, des interventions de créateurs fameux : Man Ray, Dora Maar, Brassai, Brancusi, André Kertész, Éli Lotar et Germaine Krüll (non présentés), Henri Le Secq, Jacques-Henri Lartigue, Robert Doisneau, Jean-Loup Sieff, et Annie Leibovitz.

### L'INTÉRÊT DE L'ÉTABLISSEMENT PUBLIC POUR LA PHOTO SE LIMITE-T-IL AUX EXPOSITIONS ?

Non, bien sûr. La photographie est devenue un véritable champ d'enrichissement de nos collections. J'ai proposé récemment l'acquisition d'un lot de tirages de Pierre Jahan (1903-2003), qui exposa avec Man Ray et fut membre du groupe des XV en 1950 aux côtés, entre autres, de Robert Doisneau et Willy Ronis. Il y a eu en 2009 d'autres achats : 6 épreuves argentiques montrant la défense passive en 1918, 94 épreuves pictorialistes du XXe siècle, 9 épreuves de 1860 sur papier albuminé par le comte de la Personne... En décembre 2008, grâce au mécénat d'Eurotunnel, Versailles avait pu acquérir l'exceptionnel album de photos de Disderi prises à l'occasion de la visite de la reine Victoria en 1855 et qui sont, d'après mes recherches, les premières photos d'intérieurs du château. En ce début de XXIe siècle, Versailles a pris conscience que la photo faisait partie de son patrimoine. Une discipline de plus qui, aux côtés des peintures, des sculptures, du mobilier, des objets d'art, va permettre d'enrichir et diversifier les points d'entrée dans l'histoire et l'esthétique du Château.



*Château de Versailles, la galerie des Glaces*  
Eugène Disderi  
1855



## LES GRANDS THÈMES

**DEPUIS 1850 – UNE DIZAINE D'ANNÉES APRÈS SON INVENTION –, LA PHOTOGRAPHIE S'EST TOUJOURS INTÉRESSÉE À VERSAILLES.** Représentant l'évolution de la technique et les différents courants esthétiques, des artistes de renom – comme de plus anonymes – se sont attachés à fixer l'image du Château par l'objectif. Leur œuvre, présentée dans l'exposition, souvent pour la première fois, reflète les multiples facettes de Versailles dont la photographie a sans cesse accompagné les destinées.

Quatre sections permettront aux visiteurs de découvrir ces différents «visages» du château de Versailles, immortalisés par les photographes:



*Réception en l'honneur de la reine  
Elizabeth II d'Angleterre en 1957*  
Anonyme  
1957  
Château de Versailles  
© château de Versailles, Jean-Marc  
Manai

### VERSAILLES AU CŒUR DE L'HISTOIRE

**DU XIX<sup>e</sup> SIÈCLE JUSQU'À NOS JOURS**, Versailles n'a cessé d'être le théâtre d'événements politiques de portée nationale et internationale.

**PAR DES IMAGES FORTES** de déploiements militaires, par les témoignages qu'elle livre sur des périodes de discorde civile ou d'occupation étrangère, la photographie nous renvoie aux troubles des temps. Elle rend compte également du rôle de Versailles dans la diplomatie, car de nombreuses réceptions de chefs d'État étrangers s'y sont tenues. Les objectifs se braquent sur Versailles lorsque les grands événements qui ponctuent la vie républicaine de la France s'y déroulent, élections des chefs d'État sous les III<sup>e</sup> et IV<sup>e</sup> Républiques ou séances du Congrès dans l'aile du Midi.

**IMAGE OFFICIELLE OU REGARD DE SIMPLES TÉMOINS**, la photographie nous rappelle que Versailles, symbole de la France et de la Nation, a été conçu pour la mise en scène du pouvoir.



*Les Réservoirs sous-terre*  
Jacques de Givry  
12/11/1999  
Collection de l'artiste  
© Jacques de Givry

### DE PIERRE, DE MARBRE ET DE SOIE

**L'IMPORTANCE PRISE PAR LA NOTION DE PATRIMOINE** au XIX<sup>e</sup> siècle est sans doute le phénomène qui a le plus contribué à l'intérêt de la photographie pour Versailles. Ainsi, chargée d'enregistrer le réel, elle est requise pour documenter « l'œuvre Versailles », son état présent, ou encore pour mettre en valeur les caractéristiques de ce haut lieu de l'art français.

**PRISES DEPUIS LES JARDINS**, les vues des façades du château soulignent la majesté et l'unité architecturales voulues par Jules Hardouin-Mansart. Les cadrages mettent en évidence les lignes géométriques, les volumes, ainsi que l'ampleur de l'édifice. Dans les appartements, les jeux d'ombre et de lumière dévoilent tour à tour des espaces célèbres, insolites ou secrets.



*Chariot of Apollo, Versailles, 1988*  
Michael Kenna  
1988  
Collection de l'artiste  
© Michael Kenna

## LA NATURE MAÎTRISÉE

**CHEF-D'ŒUVRE DU JARDIN À LA FRANÇAISE**, le parc de Versailles offre ses innombrables points de fuite et son ordonnance géométrique à l'objectif du photographe, dans une invitation permanente à la mise au point. Parterres, bassins, allées ou bosquets, les sujets sont multiples. L'usage de la couleur exalte les compositions florales des parterres ; il confère aussi une richesse spectaculaire à l'image.

**CEPENDANT, À LA VISION CONVENTIONNELLE DES PERSPECTIVES** s'oppose une recherche esthétique plus affirmée : les compositions très dépouillées travaillent à étirer les horizons à l'infini ; les reflets des bassins deviennent si précis qu'ils semblent se substituer au modèle.



*L'enlèvement de Louis XIV, 20 février 2006*  
Jean-Marc Manai  
2006  
Château de Versailles  
© château de Versailles, Jean-Marc Manai

## RÊVER VERSAILLES

**DANS LEUR APPROCHE DU CHÂTEAU ET DU PARC**, les photographes s'obstinent à représenter des espaces déserts. Quête de la beauté absolue ou jalousie de l'artiste, cette vision est tronquée car Versailles a toujours été animé.

**IL ARRIVE CEPENDANT QUE LES STATUES**, peuplant le site, soient humanisées par des situations insolites ou surréalistes ; ou que les visiteurs, saisis par les photographes dits « humanistes » dans des situations tendres, parfois plus graves, nous interpellent sur la place réservée à l'homme en ce lieu.

**ENFIN, LA PHOTOGRAPHIE DE MODE**, tout comme celle de cinéma, nous rappellent que la magie opère à Versailles, éternel objet de fascination et de rêverie...

---

## LES PHOTOGRAPHES EXPOSÉS

<b>EUGÈNE APPERT</b> (1831-1890 ?), français	<b>RAYMOND DEPARDON</b> (1942), français
<b>VASCO ASCOLINI</b> (1937), italien	<b>JEAN-CLAUDE DEUTSCH</b> : photographe pour Paris-Match
<b>EUGÈNE ATGET</b> (1857-1927), français	<b>EUGÈNE DISDÉRI</b> (1819-1889), français
<b>ALEXANDRE BERTRAND</b> (1822-?), français	<b>ROBERT DOISNEAU</b> (1912-1994), français
<b>BRUNO BARBEY</b> (1941), français	<b>DORA MAAR, HENRIETTE THEODORA MARKOVITCH, DITE</b> (1907-1997), française
<b>BISSON FRÈRES, LOUIS AUGUSTE</b> (1814-1876) et <b>AUGUSTE ROSALIE</b> (1826-1900), français	<b>ELLIOTT ERWITT</b> (1928), américain
<b>ÉDOUARD BOUBAT</b> (1923-1999), français	<b>LUIGI GHIRRI</b> (1943-1992), italien
<b>MARCEL BOVIS</b> (1904 -1997), français	<b>JACQUES DE GIVRY</b> (1936), français
<b>CONSTANTIN BRÂNCUSI</b> (1876-1957), roumain naturalisé français	<b>ALBERT HARLINGUE</b> (1879-1964), français
<b>MAURICE LOUIS BRANGER</b> (1874-1950), français	<b>ERICH HARTMANN</b> (1922-1999), allemand naturalisé américain
<b>BRASSAI, GYULA HALÁSZ, DIT</b> (1899-1984), hongrois naturalisé français	<b>IZIS (ISRAELIS BIDERMANAS DIT)</b> (1911-1980), français
<b>CORNELL CAPA</b> (1918-2008), américain	<b>PIERRE JAHAN</b> (1909 - 2003), français
<b>HENRI CARTIER-BRESSON</b> (1908-2004), français	<b>ÉDOUARD JOLY</b> ( ?-1921), français
<b>ALBERT CHEVOJON</b> (1865-1925), français	<b>MICHÆL KENNA</b> (1953), britannique
<b>JEAN COLLAS</b> , français	<b>ANDRÉ KERTEZS</b> (1894-1985), hongrois naturalisé américain
<b>JEAN-PIERRE COUDERC</b> , français	<b>CARL DE KEYZER</b> (1958), belge
<b>NATHALIE DARBELLAY</b> , française	<b>JOSEF KOUDELKA</b> (1938), tchécoslovaque
<b>LOUIS-ALPHONSE DAVANNE</b> (1824-1912), français	

KARL LAGERFELD, allemand

JACQUES-HENRI LARTIGUE (1894-1986), français

NOËL LE BOYER (1883-1967), français

ANNIE LEIBOVITZ (1949), américaine

CLAIRE LEMIRE, française

ELIZABETH LENNARD (1953), américaine

JEAN-BAPTISTE LEROUX (1949), français

HENRI LE SECQ (1818-1882), français

HENRI DE LESTRANGE (1853-1926), français

JEAN-MARC MANAI : photographe du château de Versailles

MAN RAY, EMMANUEL RADNITSKY, DIT (1890 - 1976), américain

EMMANUEL-LOUIS MAS (1891-après 1956), français

WILHELM MAYWALD (1907-1985), allemand

ADOLPHE DE MEYER (1868-1946), britannique

CHRISTIAN MILET : photographe du château de Versailles

JEANINE NIEPCE (1921-2007), française

FLORIS NEUSUSS (1937), allemand

---

GEORGES DE LA PERSONNE, français

ROBERT POLIDORI (1951), canadien

ACHILLE QUINET (1831-1900), français

RENÉ-JACQUES (René Giton dit) (1908 - 2003), français

BRUNO RÉQUILLART (1947), français

LOUIS RÉMY ROBERT (1811-1882), français

ROGER SCHALL (1904-1995), français

SEEBERGER FRÈRES (Jules 1872-1932, Louis 1874-1946, Henri 1876-1956), français

PATRICK SEGRETTE : photographe de la Présidence de la République française

JUN SHIRAOKA (1944), japonais

JEAN-LOUP SIEFF (1933-2000), français

EDWARD STEICHEN (1879 - 1973), luxembourgeois naturalisé américain

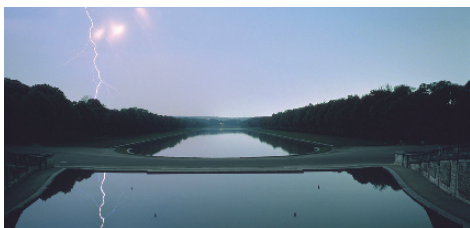
PATRICK TOURNEBOEUF (1966), français

DEBORAH TURBEVILLE (1937), américaine

JEAN VINCENT (1858-1963), français

RAYMOND VOINQUEL (1912-1994), français

## PAROLES DE PHOTOGRAPHES



Scène d'orage nocturne sur le canal transversal depuis le bassin du fer à cheval

Jean-Baptiste Leroux

1991

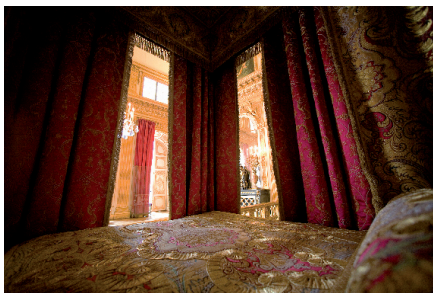
Collection de l'artiste

© Photographie J-B Leroux /  
château de Versailles

**JEAN-BAPTISTE LEROUX** est spécialisé depuis longtemps dans la photographie de paysages et de jardins. Son approche des jardins de Versailles, tantôt poétique, tantôt dramatique, a été publiée dans plusieurs ouvrages.

*En mai 1991, je décide de réaliser par une nuit de pleine lune une prise de vue sur le canal transversal depuis le bassin du Fer à cheval. La veille, en fin d'après-midi, le temps est orageux. Changeant d'emploi du temps, je pars en direction de mon point de vue vers 21 heures pour être à pied d'œuvre vers 22 heures.*

*Malheureusement, et... heureusement, le passage de véhicules de sécurité m'obligent à différer le début de ma pause à 23 heures. Vers 0 heure 45, 15 minutes avant de fermer mon obturateur, un premier puis un deuxième éclair déchirent le ciel. Le troisième figure sur ce tirage. Aucune autre image possible ! Juste le temps de me mettre à l'abri dans ma voiture. Des instants d'éternité comme celui-ci ont depuis ponctué mes itinérances dans le domaine. Comment ne pas devenir addict de Versailles ?*



Lever du soleil

Nathalie Darbellay

octobre 2009

Collection de l'artiste

© Nathalie Darbellay

**NATHALIE DARBELLAY** est photographe depuis les années 1980 et s'intéresse tout particulièrement au patrimoine, notamment à l'architecture, et à son interaction avec la lumière.

*Versailles pour moi est un rêve que je caressais depuis longtemps. Parce que le palais est conçu pour capter la lumière et mon travail photographique d'architecture est fondé sur la captation de la lumière structurante de toute vie et qui restitue l'âme et le rôle de l'architecture.*

*Dans son histoire, construit sur des marécages, Versailles passe de l'ombre à la lumière. La défaite de la Fronde laisse la place à la construction de la puissance du grand Roi-Soleil. Versailles repose sur différents paradigmes : flamboyant et intime, mystérieux et magique, riche et complexe, un monde clôt et ouvert à la fois.*

*Aujourd'hui devenu musée, Versailles exerce toujours le même pouvoir de fascination, qui est la réalisation d'un rêve, la mise en forme d'une vision, l'écrin d'un pouvoir absolu d'une époque où majesté, unité, symétrie, perspective et magie ne font qu'un dans un flot de lumière.*





*La révolution à Versailles*  
Christian Milet  
1989  
Château de Versailles  
© château de Versailles, C Milet

CHRISTIAN MILET est l'un des deux photographes du château de Versailles

*J'ai découvert la photographie à 12 ans, mon lieu de prédilection : le domaine de Versailles. Comment ne pas devenir photographe dans ce lieu qu'il faut apprendre à regarder, à aimer, et pour ressentir cet instant magique qui indique « c'est là, à cet instant qu'il faut capturer l'image ? »*

*Penser que l'image est statique serait une erreur, il y a une évolution de l'illustration de Versailles par suite de mode ou de technique, cela implique une progression de l'œil du photographe qui doit, sur un même domaine, toujours*

*étonner, donner envie au lecteur de faire ce même cliché, de lui faire penser « j'aurais aimé faire cette illustration ».*

*C'est gagné lorsqu'il y a la transmission d'une sensation, d'une émotion vers le lecteur de l'œuvre.*

*Depuis 30 ans, mon travail de photographe au château de Versailles me permet d'être institutionnel, de faire des images pour diverses publications (livres scolaires, presse, Internet...) et même, parfois, de finir photographe de soirées très « people ». Ce cadre magique excite l'imagination, mais jamais ne me lasse.*

*J'aime être le photographe, personnage contemplatif privilégié, qui exprime et partage cette richesse par la prise de vue.*

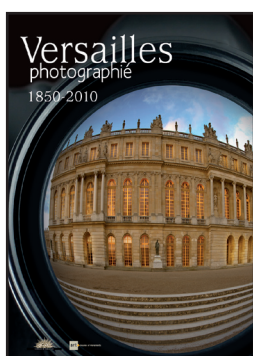
---

PARTIE II

---

CATALOGUE DE L'EXPOSITION

## VERSAILLES PHOTOGRAPHIÉ 1850-2010



**DEPUIS QUE LA PHOTOGRAPHIE EXISTE**, nombreux sont ceux qui ont posé leurs regards - et leurs objectifs - sur Versailles, majestueux vaisseau de pierre témoin d'une époque révolue.

Atget, Leibovitz, Disdéri, Kertész, Jahan, René-Jacques, Bovis, Man Ray, Brancusi, Cartier-Bresson, Depardon, Lartigue, Doisneau, Polidori, Ghirri ou Lagerfeld, les grands photographes parcourent les chemins de Versailles, sillonnant le parc et les jardins, déambulant dans les appartements royaux ou dans les lieux insolites, afin de capter l'esprit de ce site d'exception.

**CE LIVRE TÉMOIGNE** d'un ensemble d'images digne d'être considéré comme un patrimoine artistique à part entière. Versailles s'y révèle comme un singulier motif, propre à retracer une histoire de la photographie à travers ses diverses mouvances - documentaire, pictorialiste, humaniste, plastique, de reportage, etc.

**MALGRÉ LA RENOMMÉE DE LEURS AUTEURS**, de nombreuses photographies sont reproduites pour la première fois dans un ouvrage.

### SOMMAIRE DU CATALOGUE

160 ans de photographie à Versailles, par Karine Mc Grath, commissaire de l'exposition

Versailles au cœur de l'histoire

De pierre, de marbre et de soie

La nature maîtrisée

Rêver Versailles

Catalogue des photographies exposées

Biographies des photographes

### Auteur

Karine Mc Grath, chef du service des archives de l'*Établissement public du musée et du domaine national de Versailles*, commissaire de l'exposition.

### Co-édition

**Artlys / château de Versailles**

**Format** : 22 x 28 cm, 136 pages

100 illustrations en couleur

**Prix** : 29 €

Broché dos carré cousu à rabats

Parution janvier 2010

## ANNEXES

---

**PARTAGE DE PHOTOS AVEC FLICKR**

**AUTOUR DE L'EXPOSITION**

**INFORMATIONS PRATIQUES**

**LISTE DES VISUELS DISPONIBLES POUR LA PRESSE**

## PARTAGE DE PHOTOS AVEC flickr™



A L'OCCASION DE L'EXPOSITION *Versailles photographié 1850-2010*, le château de Versailles met à l'honneur le regard et les clichés des visiteurs, photographes amateurs ou amoureux du Château, qui en font un lieu de création photographique permanent.

DANS CETTE PERSPECTIVE, un espace spécifique a été créé au sein de la communauté de partage de photos en ligne Flickr. Il est disponible à partir du portail Internet du Château : [www.chateauversailles.fr](http://www.chateauversailles.fr) et sur [flickr.com](http://flickr.com).

D'AUTRE PART, en s'inspirant des concours de pictorialistes du XIX<sup>e</sup> siècle, dont certaines images seront présentées dans l'exposition, le public et les internautes sont invités à participer à un concours de photographies intitulé: *Reflets de Versailles* du 26 janvier au 25 avril 2010.

Le gagnant, sélectionné par un jury de professionnels de l'image, sera invité, en dehors des horaires d'ouverture, à réaliser un reportage photographique dans des lieux habituellement fermés au public. D'autres prix sont également mis en jeu, notamment des objectifs numériques Tamron, des catalogues de l'exposition, ou des laissez-passer.





Annexes

## AUTOUR DE L'EXPOSITION

---

### LES VISITES THÉMATIQUES

**VISITES THÉMATIQUES** menées par Karine Mc Grath, chef du service des archives du château de Versailles et commissaire de l'exposition.

Les 17 février, 10 mars et 2 avril 2010 à 10h30

Durée: 1h30

Réservation conseillée à l'avance, ou sur place le jour-même et dans la limite des places disponibles.

**Renseignements et réservations:** 01 30 83 78 00

**visites.conferences@chateauversailles.fr**

---

## INFORMATIONS PRATIQUES

---

**ÉTABLISSEMENT PUBLIC DU MUSÉE  
ET DU DOMAINE NATIONAL DE VERSAILLES**  
RP 834  
78008 VERSAILLES CEDEX

---

### Lieu d'exposition

Galerie de pierre haute, Aile Nord du château de Versailles

### Muséographie

Régis Berge

### Informations

tél. 01 30 83 78 00

[www.chateauversailles.fr](http://www.chateauversailles.fr)

### Moyens d'accès

SNCF Versailles-Chantier (départ Paris Montparnasse)

SNCF Versailles-Rive Droite (départ Paris Saint-Lazare)

RER Versailles-Rive Gauche (départ Paris Ligne C)

Autobus 171 Versailles Place d'Armes (départ Pont de Sèvres)

### Accès handicapés

Les personnes à mobilité réduite peuvent se faire déposer en voiture ou en taxi à proximité de l'entrée H dans la cour d'Honneur.

### Horaires d'ouverture

L'exposition est ouverte tous les jours, sauf le lundi, de 9h00 à 17h30 (dernière admission à 17h00) du 26 janvier au 31 mars 2010, et de 9h00 à 18h30 (dernière admission à 18h00) du 1<sup>er</sup> au 25 avril 2010.

### Tarifs

Exposition incluse :

- dans le passeport: 18 €

- dans le billet château: 15 €, tarif réduit: 13€

### Visites libres

Renseignements au 01 30 83 78 00

---

## LISTE DES VISUELS DISPONIBLES POUR LA PRESSE

### 01. Michaël Kenna

*Silver Road, Versailles, 1988*  
1988  
Collection de l'artiste  
© Michaël Kenna

### 02. Michaël Kenna

*Grand Canal, Study 2, Versailles, 1988*  
1988  
Collection de l'artiste  
© Michaël Kenna

### 03. Michaël Kenna

*Chariot of Apollo, Versailles, 1988*  
1988  
Collection de l'artiste  
© Michaël Kenna

### 05. Luigi Ghirri

*Versailles, 1985*  
1985  
Collection des héritiers de l'artiste  
© Succession Luigi Ghirri

### 05. Robert Polidori

*Paravent for the bedroom of the Count de  
Provence (MV5123), by Jean-Baptiste Boulart,  
Circa 1787*  
*Chambre à coucher de Louis XV, CCE 02.038,  
Corps central 1<sup>er</sup> étage, château de Versailles*  
2006  
Collection de l'artiste  
© Robert Polidori

### 06. Robert Polidori

*Left: Le Flegmatique (MV 2031), by Matthieu  
Lespagnandelle, 1674*  
*Right: Flore (MV 8556), artist unknown, 17th  
century*  
*Galerie basse, (51), CCE.01.041,  
Corps central, R-d-C, château de Versailles*  
2006  
Collection de l'artiste  
© Robert Polidori

### 07. Jacques de Givry

*Les Réservoirs sous-terre*  
12/11/1999  
Collection de l'artiste  
© Jacques de Givry

### 08. Claire Lemire

*Un matin d'hiver 1991, dans la brume ,  
se dessine le château de Versailles depuis la grille  
d'Honneur*  
21/02/1991  
Collection de l'artiste  
© Claire Lemire

### 09. Jean-Baptiste Leroux

*Vue du parterre de l'Orangerie*  
2001  
Collection de l'artiste  
© Photographie Jean-Baptiste Leroux/château de  
Versailles

### 10. Jean-Baptiste Leroux

*Scène d'orage nocturne sur le canal transversal  
depuis le bassin du fer à cheval*  
1991  
Collection de l'artiste  
© Photographie Jean-Baptiste Leroux/château de  
Versailles

## 11. Vasco Ascolini

*La galerie de pierre haute de l'aile du Nord*

1993

Château de Versailles

© château de Versailles

## 12. Vasco Ascolini

*Salon de l'Abondance*

1990

Château de Versailles

© château de Versailles

## 13. Anonyme

*Pièces d'artillerie sur la place d'Armes*

Dernier quart du XIX<sup>e</sup> siècle

1990

Château de Versailles

© château de Versailles

## 14. Eugène Appert

*Procès du Maréchal Bazaine*

1873

Château de Versailles

© château de Versailles

## 15. Anonyme

*Réception pour le Tsar Nicolas II en 1896.*

*Arrivée du cortège dans la cour d'Honneur*

1896

Château de Versailles

© château de Versailles

## 16. Eugène Atget

*Vue du bosquet de l'Arc de Triomphe*

1904

Château de Versailles

© château de Versailles

## 17. Nathalie Darbellay

*Les visiteurs*

octobre 2009

Collection de l'artiste

© Nathalie Darbellay

## 18. Nathalie Darbellay

*Lever du soleil*

octobre 2009

Collection de l'artiste

© Nathalie Darbellay

## 19. Louis-Alphonse Davanne

*Le bosquet des bains d'Apollon vers 1858*

Vers 1858

Bibliothèque municipale de Versailles

© Bibliothèque municipale de Versailles

## 20. Anonyme

*Fred Astaire danse au château de Versailles*

*devant les troupes américaines*

1944-1945

Archives communales de Versailles, fonds

Norbert Petit

© Archives communales de Versailles

## 21. Henri Le Secq

*[Versailles, Parc du château, bassin de Neptune]*

1852

Bibliothèque des arts décoratifs, Paris, fonds

Henri Le Secq

© Bibliothèque des arts décoratifs, Paris

## 22. Patrick Tournebœuf

*Château de Versailles, Attique # 32*

2002

Patrick Tournebœuf / Tendance Floue

Galerie Emotion Lydie Trigano

© Patrick Tournebœuf / Tendance Floue

## 23. Georges de la Personne

*Le temple de l'amour*

Vers 1860

Château de Versailles

© château de Versailles

## 24. Anonyme

*Réception en l'honneur de la reine Elizabeth II*

*d'Angleterre en 1957*

1957

Château de Versailles

© château de Versailles

## 25. Jean-Marc Manaï

*L'enlèvement de Louis XIV, 20 février 2006*

2006

Château de Versailles

© château de Versailles, Jean-Marc Manaï

## 26. Christian Milet

*La salle du Congrès à Versailles, siège des séances du  
Parlement français de 1879 à nos jours*

2007

Château de Versailles

© château de Versailles, Christian Milet

---

## 27. Christian Milet

*La révolution à Versailles*

1989

Château de Versailles

© château de Versailles, Christian Milet