

Dossier enseignants



DESSINE MOI UN CHÂTEAU

DE GONDAR (ÉTHIOPIE) À VERSAILLES
EXPOSITION DE PHOTOGRAPHIES

ORANGERIE DU DOMAINE DE
MADAME ELISABETH

22 OCTOBRE 2011 - 29 JANVIER 2012



ENTRÉE LIBRE DE 13H30 À 17H30 - INFORMATIONS PRATIQUES SUR WWW.YVELINES.FR
ORANGERIE DU DOMAINE DE MADAME ÉLISABETH - 26, RUE CHAMP LAGARDE, VERSAILLES



Yvelines
Conseil général



CHÂTEAU DE VERSAILLES



EN PARTENARIAT AVEC





PRESENTATION DU PROJET	3
1) Le projet en quelques mots...	3
2) A la découverte du patrimoine	3
3) L'association École d'Art au village	5
L'EXPOSITION EN 5 QUESTIONS	6
1) Comment a été pensé le parcours de l'exposition ?	6
2) Quelles ont été les techniques utilisées par les élèves pour leurs créations ?	7
3) Comment les artistes ont-ils conçu les œuvres ?	7
4) Quels sont les liens entre Gondar et Versailles ?	9
5) Le dessin, une pratique solitaire ?	10
UN LEXIQUE POUR ALLER PLUS LOIN...	11
PLAN DE L'EXPOSITION	15
SOURCES	16

DESSINE-MOI UN CHÂTEAU – Dossier enseignants

Exposition coproduite par le Conseil général des Yvelines, l'association École d'art au village et l'Établissement public du château, du musée et du domaine national de Versailles.



Présentation du projet

1) Le projet en quelques mots...

« Dessine-moi un château » est une exposition issue d'un projet pédagogique initié par l'association École d'art au village (Edaav) et l'Établissement public du château, du musée et du domaine national de Versailles, conduite en partenariat avec le Conseil général des Yvelines.

Ce projet ambitieux qui recouvre des dimensions éducatives, artistiques et culturelles, s'est déroulé dans trois sites des Yvelines, le château de Versailles, le musée départemental Maurice Denis, le Musée-Promenade de Marly-le-Roi/Louveciennes mais également, pour sa partie éthiopienne, à la cité royale de Fasil Ghebbi, située à Gondar.

Tout au long de l'année scolaire 2010/2011, 650 élèves Yvelinois du primaire au secondaire, dont un grand nombre issus des zones d'éducation prioritaire, ont suivi un « parcours du patrimoine » dans le cadre d'une démarche pédagogique inter-degrés. Les enseignants, de disciplines variées, ont joué un rôle important en s'appropriant le projet pour le développer en classe.

En Éthiopie, ce sont 350 élèves de la ville de Gondar et de sa région, qui ont participé à un projet pédagogique analogue. Ils ont découvert la cité royale de Fasilidas, la faune et la flore des massifs du parc national du Simien, et les chutes du Nil bleu.

Lors des ateliers, les élèves ont produit – individuellement et collectivement – des dessins, point de départ pour les artistes associés qui s'en sont inspirés pour créer des œuvres originales.

2) A la découverte du patrimoine

La visite des lieux historiques, en Éthiopie et dans les Yvelines, a invité les élèves à s'interroger sur la notion de patrimoine. Ce sont en effet deux sites classés au patrimoine mondial de l'Unesco qu'ont pu explorer les jeunes : le château de Versailles et la cité royale de Fasilidas.



Figure 1 : De Gondar à Versailles (partie II, Versailles),

Les élèves de la classe de 5^e du collège de Feucherolles s'appliquent ensemble à dessiner le bosquet de l'Encelade dans les jardins du château de Versailles.

Photographie, détail, 100 x 75 cm. © Sébastien Cailleux/ Edaav.

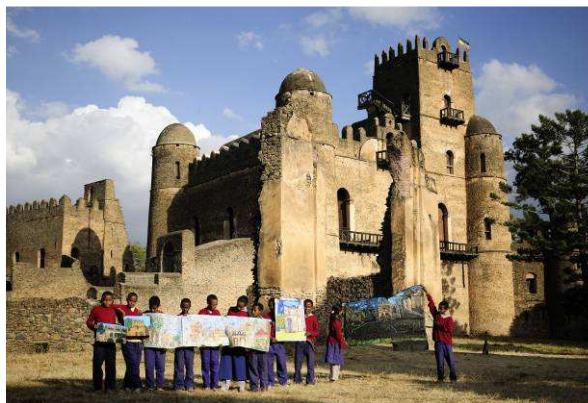


Figure 2 : De Gondar à Versailles (partie I, Gondar),

Les élèves de la classe de CM2 de l'école Debre Salam Saint Mary de Gondar posent fièrement avec leurs dessins devant le château de Fasilidas.

Photographie, détail, 100 x 75 cm © Sébastien Cailleux/ Edaav.

DESSINE-MOI UN CHÂTEAU – Dossier enseignants

Exposition coproduite par le Conseil général des Yvelines, l'association École d'art au village et l'Établissement public du château, du musée et du domaine national de Versailles.

Le patrimoine mondial, ou patrimoine de l'humanité, est une liste établie par le comité du patrimoine mondial de l'Organisation des Nations unies pour l'éducation, la science et la culture (UNESCO¹). Le but de ce programme est de cataloguer, nommer, et conserver les biens dits culturels ou naturels d'importance pour l'héritage commun de l'humanité. Les sites de Gondar et de Versailles, tous deux classés la même année en 1979, ont dû répondre à plusieurs critères de sélection et être reconnus comme ayant une valeur universelle exceptionnelle.



Figure 3 Carte de l'Éthiopie.

Capitale : Addis-Abeba.
Nombre d'habitants : 82 millions
Densité : 78 habitants/km²
Superficie : 1 127 127 km²
Langue officielle : l'amharique
Monnaie : le birr.

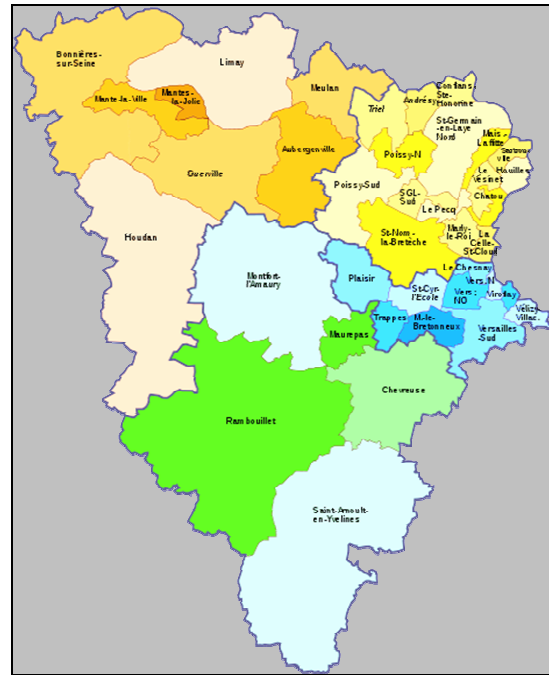


Figure 4 : Carte des Yvelines

Préfecture : Versailles
Nombre d'habitants : 1,5 million
Densité : 616 hab./km²
Superficie : 2 284 km²

Les autres sites visités par les jeunes Yvelinois sont aussi des lieux importants mais ne bénéficient pas de la même protection.

Le domaine de Marly, où se trouvait un château de Louis XIV détruit au début du XIX^e siècle, est classé au titre des sites en 1932. Les collections du domaine comprennent aussi bien une reconstitution du château, des tableaux mais aussi une maquette de la célèbre machine de Marly. Sa visite a permis notamment d'étudier le système hydraulique qui alimentait Versailles et le domaine.

Le musée départemental Maurice Denis de Saint-Germain-en-Laye est, quant à lui, classé monument historique. Ce lieu est un ancien hôpital situé dans l'ancienne maison du peintre. Pour une plus grande proximité avec les créations, les plasticiens animant les visites ateliers ont invité les élèves à dessiner directement dans les salles du musée. Ce travail artistique préparatoire a été le moyen pour les jeunes de se familiariser avec les techniques du dessin d'art.

Les élèves, à travers les visites de ces différents endroits, ont été sensibilisés aux protections mises en place pour préserver le patrimoine. Il s'agit aussi de comprendre les enjeux de ces protections pour nous aujourd'hui.

¹ Voir définition dans le lexique en page 11.

DESSINE-MOI UN CHÂTEAU – Dossier enseignants

Exposition coproduite par le Conseil général des Yvelines, l'association École d'art au village et l'Établissement public du château, du musée et du domaine national de Versailles.



3) L'association École d'art au village

L'association École d'art au village a été fondée en 2009. Parrainée par Claude Picasso, l'association fait intervenir plusieurs artistes :

- Sébastien Cailleux, né en 1968 au Royaume-Uni (président de l'association)

Photographe et réalisateur, il est spécialisé dans le grand reportage qu'il envisage comme une expérience globale, une immersion culturelle et humaine. Dans le cadre de l'association, Sébastien Cailleux travaille avec des Artistes Associés, français et éthiopiens, en France comme en Afrique.

- Jean-Paul Le Piouff, né en 1964 à Paris (ambassadeur de l'association)

Jean-Paul Le Piouff est un artiste plasticien formé aux Beaux-Arts de Paris. Il a reçu le premier prix de peinture de la ville de Vitry-sur-Seine en 1989 avec « Novembre à Vitry ». En parallèle de son activité d'artiste peintre, Jean-Paul Le Piouff intervient régulièrement dans des ateliers pédagogiques, au Louvre par exemple ou au Quai Branly.

- Leikun Nahusenay, né en 1983 à Addis-Abeba (co-fondateur et ambassadeur de l'association)

Peintre et photographe issu de l'École des Beaux-Arts de l'université d'Addis-Abeba.

- Eyerusalem Abera, née en 1982 à Addis-Abeba (co-fondateur et ambassadeur de l'association)

Jeune photographe indépendante.

- Soavina Ramaroson, né en 1977 à Madagascar (ambassadeur de l'association)

Diplômé en architecture, il travaille et vit à Paris comme architecte et artiste.

Les artistes élaborent un travail collectif afin de développer chez le jeune public, créativité, curiosité et inventivité. Dans leurs différents projets, il s'agit pour l'association d'éduquer le regard face aux œuvres pour contribuer à l'acquisition de compétences artistiques chez les élèves.

Tout au long de cette année, les artistes associés ont accompagné les classes dans cette démarche éducative et artistique. Ils ont apporté leur savoir-faire afin de permettre aux élèves de participer à un projet créatif. En complément du travail pédagogique mené par les enseignants et les médiateurs, les artistes ont amené les élèves à ressentir l'émotion suscitée par chacun des lieux. Par ce travail, les élèves se sont appropriés des domaines classés à l'inventaire du Patrimoine mondial de l'humanité, qu'il est essentiel de faire connaître aux jeunes vivant dans des univers culturels différents.

DESSINE-MOI UN CHÂTEAU – Dossier enseignants

Exposition coproduite par le Conseil général des Yvelines, l'association École d'art au village et l'Établissement public du château, du musée et du domaine national de Versailles.



L'exposition en 5 questions

1) Comment a été conçu le parcours de l'exposition ?

Les commissaires ont veillé à une disposition logique des œuvres : le parcours de l'exposition « Dessine-moi un château » convie les visiteurs à un cheminement artistique. La scénographie de l'exposition reste sobre. En effet, les artistes ont eu comme contrainte un espace particulier, l'Orangerie du Domaine de Madame Elisabeth, construite dans la deuxième moitié du XVIII^e siècle. Sur une surface de 180m², l'exposition occupe quatre espaces.

L'Orangerie du Domaine de Madame Elisabeth : construit dans la seconde moitié du XVIII^e siècle, ce domaine a été offert par Louis XVI à sa sœur, Madame Elisabeth en 1783. Propriété du Conseil général des Yvelines, l'Orangerie du domaine présente deux expositions temporaires par an.

Au fil de l'exposition, des citations sont autant d'invitations à s'interroger sur plusieurs notions clefs du projet telles que le rapport entre le monde de l'enfance et celui de l'art ou le concept de frontière.

« Lorsque j'avais leur âge, je dessinais comme Raphaël. Mais il m'a fallu toute une vie pour réapprendre à dessiner comme un enfant ». Pablo Picasso.

« L'imaginaire, c'est ce qui tend à devenir réel ». André Breton, *Le Révolver à cheveux blancs*.

« Le mot frontière est un mot borgne, l'homme a deux yeux pour voir le monde ». Paul Eluard, *Les Poètes que j'ai connus*.

La première salle expose deux photographies panoramiques : le château de Versailles et la forteresse de Gondar. Le visiteur est ainsi plongé au cœur du projet par la mise en scène de ces deux lieux du patrimoine issus d'univers culturels différents.

La deuxième salle permet de découvrir la démarche des artistes d'École d'art au village. De nombreuses œuvres composées de photographies jalonnent cette exploration. Une vingtaine de dessins est présentée dans une vitrine tandis que diverses compositions photographiques animent les surfaces murales. C'est aussi dans cette salle que se trouve l'installation de Jean-Paul Le Piouff, inspirée des œuvres de Sébastien Cailleux et illustrant le passage du figuratif à l'abstraction.

Un espace plus intime se déploie dans la troisième salle : grâce à la technique de la multi-exposition, le portrait de l'enfant se superpose à son dessin. Chaque œuvre reflète la personnalité de l'élève et permet au visiteur de s'introduire dans l'imaginaire des classes qui ont participé au projet.

Le processus créatif du projet est perçu par le visiteur dans la dernière salle. C'est en effet les ateliers ayant conduit à la réalisation des œuvres des élèves qui sont présentés par une mosaïque d'images. Cette composition photographique entraîne le visiteur dans les lieux d'exécution afin de lui insuffler l'ambiance inventive de ces moments privilégiés entre les artistes et les élèves. Les artistes sont d'ailleurs présents dans cette salle à travers des portraits. Une vidéo retraçant l'ensemble du projet vient clore ce parcours.

DESSINE-MOI UN CHÂTEAU – Dossier enseignants

Exposition coproduite par le Conseil général des Yvelines, l'association École d'art au village et l'Établissement public du château, du musée et du domaine national de Versailles.



2) Quelles ont été les techniques utilisées par les élèves pour leurs créations ?

Dans les Yvelines, les jeunes ont été initiés aux techniques de dessins à travers plusieurs ateliers menés par les plasticiens du musée départemental Maurice Denis de Saint Germain-en-Laye et les artistes associés d'École d'art au village.

Les techniques de dessins expérimentés ont été le pastel et le fusain.

Le pastel est un petit bâton de pâte de couleur.

Le fusain est une branche de saule. Il est traditionnellement l'outil de dessin le plus simple et le plus utilisé dans le dessin d'art, les études, les esquisses, car il permet d'obtenir des noirs très profonds, des tracés précis, fins ou au contraire très larges, selon la façon dont il est utilisé.

Lors des séances, les artistes en herbe ont reçu un matériel de grande qualité et ont ainsi dessiné avec des pastels Sennelier sur du papier Canson.

Au musée Maurice Denis, les élèves ont observé les œuvres de Maurice Denis présentées dans les salles, puis ils ont produit avec les plasticiens des œuvres s'inspirant des peintures des peintres nabis². Au château de Versailles, les artistes associés ont choisi de conduire les élèves dans les jardins et notamment au bassin de Latone, au bassin du Miroir et au bosquet de l'Encelade. Les élèves ont dessiné à l'extérieur ou dans la salle atelier.

3) Comment les artistes ont-ils conçu leurs œuvres en s'inspirant du travail des jeunes ?

Lors des séances en atelier, les élèves ont créé près de deux mille dessins que les artistes ont mis en valeur grâce à l'utilisation de procédés, principalement issus de la photographie et de l'infographie.

Les œuvres proposées dans le parcours d'exposition sont de diverses natures. Sont présentés : de la composition photographique et de la multi-exposition, de la vidéo ou encore une installation d'art contemporain. Ces œuvres privilégient des matériaux professionnels comme du papier aquarelle ou de la photographie.

Les artistes associés ont réalisé un travail collectif pour l'exposition tout en conservant leurs spécificités artistiques. Les œuvres de deux artistes de l'association sont majoritairement présentes dans l'exposition : Sébastien Cailleux et Jean-Paul Le Piouff.

a) Sébastien Cailleux

Sébastien Cailleux propose des photographies des dessins réalisés par les élèves pendant les séances. Il a utilisé différentes techniques photographiques, en particulier la composition photographique ou la multi-exposition.

La composition photographique³ regroupe plusieurs photographies des dessins pour monter un projet en groupe. Ce travail, exécuté de manière collective, synthétise le projet pédagogique dans sa globalité puisque l'objectif premier des artistes est de travailler en symbiose avec les jeunes et de créer ensemble. Les dessins sont donc le point de départ du travail artistique de Sébastien Cailleux qui les interprète ensuite par le cadrage choisi pour ses photographies, puis par les retouches infographiques.

² Voir définition dans le lexique en page 11.

³ Voir définition dans le lexique en page 11.

DESSINE-MOI UN CHÂTEAU – Dossier enseignants

Exposition coproduite par le Conseil général des Yvelines, l'association École d'art au village et l'Établissement public du château, du musée et du domaine national de Versailles.

L'œuvre « *Le château dessiné* » est un exemple de composition photographique : à partir de huit dessins, les élèves de CM1/CM2 ont conçu une œuvre collective colorée représentant la façade vue côté jardin des Grands Appartements du château de Versailles.



Figure 5 : Le château dessiné, Les élèves de la classe de CM2 de l'école Montaigne de Poissy ont dessiné un détail du bâti qui représente la façade des Grands Appartements du château de Versailles, vue du côté jardin. Le dessin du Soleil bleu est de Nadia Sadaoui de l'école Mille Visages de Chanteloup-les-Vignes. Composition photographique, 95 x 435 cm © Sébastien Cailleux / Edaav

La multi-exposition⁴ - procédé photographique superposant des clichés pour offrir des effets de transparence sur les personnages – est utilisée tout au long de l'exposition.

Pendant la séance en atelier, le photographe a superposé par multi-exposition un dessin et un portrait en choisissant un cadrage et un effet artistique. Comme l'œuvre *Le Royaume de Fasil* ci-contre le montre, les photographies présentées dans la salle 3 révèlent l'ambiance et la complicité des séances en atelier. En effet, si les jeunes devant l'appareil photo étaient d'abord réservés, ils ont fini par se mettre à l'aise devant l'objectif pour laisser transparaître leur fierté à devenir le sujet principal de l'œuvre de l'artiste. La photographie propose alors un véritable autoportrait de l'élève. Le dessin se révèle comme le reflet de la personnalité du jeune.

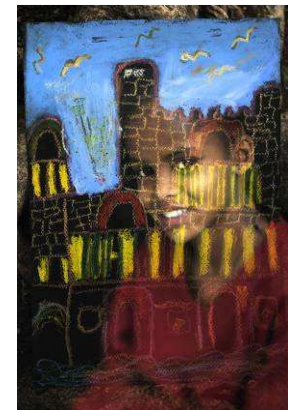


Figure 6 : Le royaume de Fasil,
Dessin et portrait de Mahelet Sirak, classe de CM2, école Debre Salam Saint Mary, Gondar.
Photographie, multi-exposition, 120 x 80 cm © Sébastien Cailleux / Edaav

b) Jean-Paul Le Piouff



Figure 7 : Ouverture P,
installation © Jean-Paul Le Piouff/ Edaav

Jean-Paul Le Piouff a quant à lui réalisé l'installation *Ouverture P* pour illustrer le point de passage entre le figuratif et l'abstraction.

L'installation de Jean-Paul Le Piouff utilise les photographies de Sébastien Cailleux, en les retravaillant grâce aux outils infographiques, créant ainsi des jeux d'ombres et de lumières sur les portraits, ou encore des retouches en trois dimensions. Ces photographies modifiées sont alors imprimées sur du papier photo ou du papier aquarelle, marouflées sur des socles en medium. Jean-Paul Le Piouff décide parfois d'avoir recours au pastel pour donner de la matière aux œuvres et éclaircir certains points choisis.

Enfin, tout le travail de l'année réalisé par les élèves est retranscrit par la **vidéo placée dans la salle 4** de l'exposition. Véritable « Making off » du projet, ce court film a été réalisé par les artistes associés d'Edaav - Sébastien Cailleux, Eyerusalem Abera, Leikun Nahusenay, Jean-Paul Le Piouff, Soavina Ramaroson. Il propose une synthèse de l'approche pédagogique du projet. Le visiteur est aussi plongé au cœur de ce projet collectif en visionnant des images du château de Gondar en Éthiopie ainsi que du château de Versailles.

⁴ Voir définition dans le lexique en page 11.

DESSINE-MOI UN CHÂTEAU – Dossier enseignants

Exposition coproduite par le Conseil général des Yvelines, l'association École d'art au village et l'Établissement public du château, du musée et du domaine national de Versailles.

4) Quels sont les liens entre Gondar et Versailles ?

Bien qu'elles soient éloignées géographiquement, de nombreux liens existent entre ces deux villes, et plus globalement entre la France et l'Éthiopie.

D'un point de vue historique, c'est au XVII^e siècle que l'histoire de Gondar et de Versailles présentent des similitudes : les deux villes deviennent capitales de royaumes chrétiens (Gondar en 1632, Versailles en 1682) et connaissent un essor important.

Les rois qui les dirigent sont de puissants souverains : Iyassou le Grand (1682-1706), également appelé « Celui devant qui le monde s'incline », et Louis XIV, dont la devise est « Nec pluribus impar », « A nul autre pareil ».

Si l'on connaît bien les fastes de la cour du Roi-Soleil, il semble que celle du roi éthiopien n'a rien à lui envier.

Lors d'un voyage en Afrique, Charles Poncet, médecin français, a rencontré un émissaire éthiopien qui lui a demandé de venir à Gondar afin de tenter de guérir le roi, que nul n'avait encore pu soulager. De son séjour en Éthiopie, Poncet écrit un ouvrage « *Relation de mon voyage d'Éthiopie, 1698-1701* » dans lequel il décrit les fastes de la cour, notamment la décoration de pierres précieuses et d'ivoire.

Il existe également des similitudes religieuses entre les deux pays. Au XVII^e siècle, le royaume de France est catholique, le royaume d'Éthiopie est orthodoxe.

En France, le roi est baptisé à la naissance comme tous les fidèles, et assiste à la messe tous les matins.

En Éthiopie, la confession est celle des chrétiens d'Orient, elle ne reconnaît pas l'autorité du pape et les prêtres peuvent se marier. C'est au XI^e siècle que l'Église orthodoxe s'est séparée de l'Église catholique romaine.

Iyassou I^{er} pratique avec ferveur la religion orthodoxe, c'est lui-même qui fait construire l'église Dabra Birhan Sélassié, la Trinité sur le Mont Lumière, qui devient le lieu de couronnement des souverains de la dynastie Fasilidas.

Certaines œuvres de l'exposition mettent en scène cette église comme *Saint Mary protect Ethiopia* qui montre une procession de saints que les jeunes Éthiopiens ont pu observer sur les parois richement décorées de l'édifice.

Aujourd'hui, en Éthiopie comme en France, il n'y a pas de religion d'État et la liberté religieuse est garantie.



Figure 8 : Saint Mary protect Ethiopia,

Dessin et portrait de Sosna Tigabu, classe de CM2, école Debre Salam Saint Mary, Gondar, Photographie, multi-exposition © Sébastien Cailleux/ Edaav.

Le projet « Dessine-moi un château » permet de créer un nouveau lien entre les deux pays, de rapprocher au sein d'un projet commun, des jeunes issus de deux continents. Une exposition similaire sera présentée en décembre à Addis-Abeba et en janvier à Gondar.

DESSINE-MOI UN CHÂTEAU – Dossier enseignants

Exposition coproduite par le Conseil général des Yvelines, l'association École d'art au village et l'Établissement public du château, du musée et du domaine national de Versailles.

5) Le dessin, une pratique solitaire ?

A premier abord, le dessin paraît être une pratique solitaire. Les artistes d'Edaav ont proposé aux jeunes participant au projet une autre façon d'appréhender le dessin. Les élèves ont travaillé collectivement pendant les différentes rencontres ayant eu lieu pendant l'année. L'objectif était de ne pas se retrouver seul face à sa feuille, mais d'avoir un regard commun sur ce que l'on voit et sur ce que l'on veut restituer par le dessin. Les jeunes pouvaient dialoguer entre eux et travailler à plusieurs mains.

Les deux œuvres de la salle 1 de l'exposition résument ce travail collectif par deux démarches différentes. Du côté de Gondar (voir figure 8 et 9 ci-contre et ci-dessous), cinq enfants ont travaillé, ensemble, sur trois grandes feuilles de canson disposées à plat. Du côté de Versailles (voir figure 10 ci-dessous), chaque jeune a dessiné une partie de l'architecture des grands appartements, huit dessins ont été choisis pour recomposer une façade.

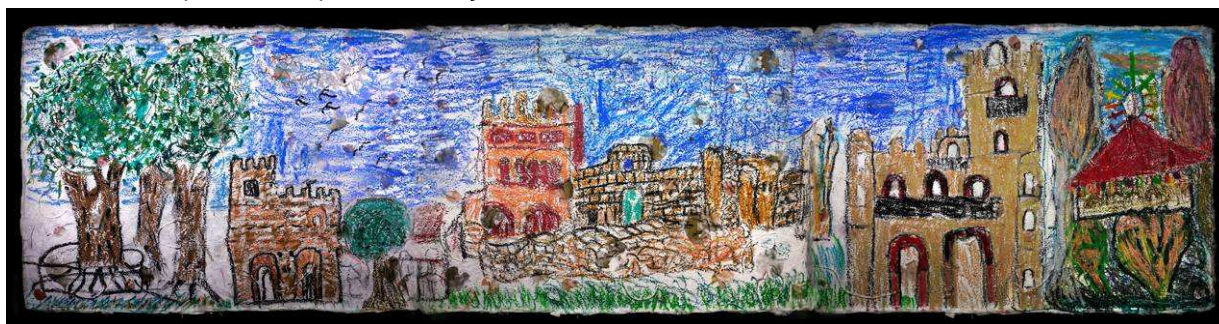


Figure 9 : La cité royale de Fasil Ghebbi,

Les élèves de la classe de CM2 de l'école Debre Salam Saint Mary de Gondar ont dessiné collectivement une vue panoramique de la cité royale de Fasil Ghebbi. Composition photographique, 95 x 390 cm © Sébastien Cailleux/ Edaav.

Deux photographies dans cette même salle illustrent le moment de la création du dessin (figure 8 et 9). C'est le dialogue entre les élèves qui est au cœur de la démarche d'une œuvre collective car il participe à l'élaboration d'un regard commun.

Ensuite seulement les jeunes peuvent commencer à créer. Les classes ont ainsi été sensibilisées au dessin d'art d'une manière collective pour faciliter des échanges.



Figure 10 : Edaav à Gondar,

Cinq élèves de CM2 de l'école Debre Salam Saint Mary ont dessiné collectivement une vue panoramique de la cité royale de Fasil Ghebbi, Gondar. Photographie, 20 x 20 cm © Sébastien Cailleux/ Edaav.



Figure 11 : Edaav à Versailles.

Les élèves de la classe de CM2 de l'école Montaigne de Poissy en situation. Chacun d'entre eux a dessiné un détail du bâti pour composer une œuvre collective. Photographie, 20x 20 cm © Sébastien Cailleux/ Edaav.

DESSINE-MOI UN CHÂTEAU – Dossier enseignants

Exposition coproduite par le Conseil général des Yvelines, l'association École d'art au village et l'Établissement public du château, du musée et du domaine national de Versailles.

Un lexique pour aller plus loin...

L'histoire des arts est désormais une matière d'enseignement pour les écoles, collèges et lycées. Son objectif est notamment de faire prendre conscience aux élèves qu'ils appartiennent à une histoire commune. L'enseignement de cette discipline permet de donner des clés de compréhension pour sensibiliser les jeunes à la création artistique.

Le lexique a donc deux objectifs : d'une part il éclaire différentes notions abordées dans le parcours de l'exposition, et d'autre part il propose aux enseignants des pistes à étudier avec leurs élèves.

Art contemporain

La notion d'art contemporain désigne les œuvres d'art produites depuis 1945 à nos jours. Elle remonte aux années 1980 et évoque une production artistique de notre temps. L'art contemporain n'a pas de forme particulière et peut prendre celle d'une peinture, d'une sculpture, d'un dessin, d'une vidéo, d'une photographie d'une performance, etc.

→ *Voir aussi installation*

Composition photographique

Cette technique consiste en l'agencement de plusieurs éléments d'une scène. La disposition est réalisée de manière harmonieuse pour communiquer des impressions au spectateur. Le photographe joue sur l'espace, la perspective, la disposition spatiale des objets ou des personnages, la profondeur de champ, les tons clairs ou sombres, etc. Il décide sur quels points dans son œuvre il souhaite fixer l'attention du spectateur.



Figure 12 : La cité royale,

Grandeur et magnificence de la dynastie Fasilidas, Gondar, Éthiopie. Composition photographique. © Sébastien Cailleux/ Edaav.

→ *Voir aussi photographie / composition photographique*

Exposition

Le terme vient de l'action d'exposer, c'est-à-dire de placer sous le regard du public des œuvres d'art. Une exposition ouvre à un public un parcours de visite pensé par une scénographie mettant en valeur les œuvres installées. Elle peut mettre l'accent sur un artiste, un thème, une époque, une technique, etc.

→ *Voir aussi scénographie*

DESSINE-MOI UN CHÂTEAU – Dossier enseignants

Exposition coproduite par le Conseil général des Yvelines, l'association École d'art au village et l'Établissement public du château, du musée et du domaine national de Versailles.



Fusain

Le fusain est issu d'un arbre du même nom.

→ Voir aussi pastel

Installation

L'installation est une œuvre composée d'éléments qui font sens par leur assemblage, éléments disparates ou non, organisés dans un espace donné. Ces éléments peuvent être issus de la vidéo à la sculpture, ou encore du son à la lumière et plus rarement de la peinture. Apparue dans les années 60, ce concept n'est pas lié à un mouvement artistique particulier et se retrouve régulièrement jusqu'aux années 2000.

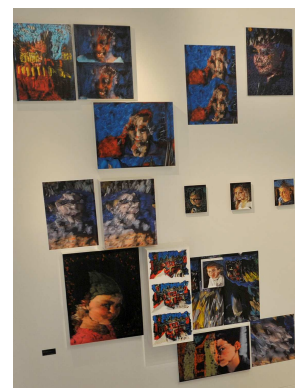


Figure 13 : Ouverture P,
installation © Jean-Paul Le Prouff/

Multi-exposition

La technique consiste à photographier plusieurs fois le même sujet déplacé à chaque prise de vue tout en conservant le même cadrage. Ce processus photographique offre alors des effets de transparence sur les paysages ou personnages. Ce procédé a été utilisé dans de nombreuses œuvres de Sébastien Cailleux. Avec différentes personnes, il a travaillé sur le dessin et le portrait.

La technique peut être obtenue de deux façons différentes : soit l'appareil dispose d'un mode intégré multi-exposition, soit l'appareil n'en dispose pas et il faut superposer les photos en postproduction par un



Figure 14 : Les bains de Fasil Ghebbi,
Dessin et portrait de Surafel Shemeles, classe de CM2, école Debre Salam Saint Mary, Gondar. Photographie multi-exposition, 80 x 120 cm © Sébastien Cailleux/ Edaav.

logiciel graphique type Photoshop en additionnant les calques. Il s'agit alors de surimpression.

→ Voir aussi surimpression



Figure 15 : La montagne des souverains,
Dessin et portrait de Fikir Kira, école du village de Koseye, région de Gondar. Photographie multi-exposition, 80 x 120 cm. © Sébastien Cailleux/ Edaav.

Nabis

Les nabis est un mouvement réunissant de jeunes peintres (« nabis » veut dire « prophètes » en hébreu) qui se développe à partir de l'année 1888.

Pastel

Le pastel est un bâtonnet fabriqué à partir de divers pigments, poudres de couleurs pures et autres matériaux pour obtenir une pâte. Façonnée en forme de cylindre, elle est ensuite mise à sécher. La technique du pastel existe depuis le XV^e siècle mais connaît un grand renouveau dans la seconde moitié du XIX^e siècle avec des artistes comme Delacroix, Millet, Degas, Gauguin, Toulouse-Lautrec ou les nabis.

→ Voir aussi fusain

DESSINE-MOI UN CHÂTEAU – Dossier enseignants

Exposition coproduite par le Conseil général des Yvelines, l'association École d'art au village et l'Établissement public du château, du musée et du domaine national de Versailles.



Patrimoine mondial de l'Unesco

Le patrimoine mondial ou patrimoine de l'humanité est une liste créée par le comité du patrimoine mondial de l'UNESCO⁵. Pour figurer sur la Liste du patrimoine mondial, les sites doivent avoir une valeur universelle exceptionnelle et satisfaire à au moins un des dix critères de sélection⁶.

Le comité du patrimoine mondial se réunit une fois par an pour décider si un site est accepté pour une inscription sur la Liste du patrimoine mondial, mettre en œuvre la convention du patrimoine mondial, et pour déterminer l'utilisation du Fonds du patrimoine mondial.

Aujourd'hui, l'UNESCO a inscrit 936 biens au patrimoine mondial, répartis dans 153 États. 725 sont des biens culturels, 183 des biens naturels, et 28 des biens mixtes (c'est-à-dire culturels et naturels).

Liste actuelle en France

- Basilique et colline de Vézelay
- Cathédrale de Chartres
- Mont-Saint-Michel et sa baie
- Palais et parc de Versailles
- Sites préhistoriques et grottes ornées de la vallée de la Vézère
- Abbaye cistercienne de Fontenay
- Arles, monuments romains et romans
- Cathédrale d'Amiens
- Palais et parc de Fontainebleau
- Théâtre antique et ses abords et « Arc de Triomphe » d'Orange
- De la grande saline de Salins-les-Bains à la saline royale d'Arc-et-Senans, la production du sel ignigène
- Abbaye de Saint-Savin sur Gartempe
- Golfe de Porto : calanche de Piana, golfe de Girolata, réserve de Scandola
- Places Stanislas, de la Carrière et d'Alliance à Nancy
- Pont du Gard
- Strasbourg – Grande île
- Cathédrale Notre-Dame, ancienne abbaye Saint-Rémi et palais de Tau, Reims
- Paris, rives de la Seine
- Cathédrale de Bourges
- Centre historique d'Avignon : Palais des papes, ensemble épiscopal et Pont d'Avignon
- Canal du Midi
- Pyrénées - Mont Perdu
- Ville fortifiée historique de Carcassonne
- Chemins de Saint-Jacques-de-Compostelle en France
- Site historique de Lyon
- Beffrois de Belgique et de France
- Juridiction de Saint-Émilion
- Val de Loire entre Sully-sur-Loire et Chalonnes
- Provins, ville de foire médiévale
- Le Havre, la ville reconstruite par Auguste Perret
- Bordeaux, Port de la Lune
- Fortifications de Vauban
- Lagons de Nouvelle-Calédonie : diversité récifale et écosystèmes associés
- Cité épiscopale d'Albi
- Pitons, cirques et remparts de l'île de la Réunion
- Les Causses et les Cévennes, paysage culturel de l'agro-pastoralisme méditerranéen
- Sites palafittiques préhistoriques autour des Alpes

Liste actuelle en Ethiopie

- Parc national du Simien
- Églises creusées dans le roc de Lalibela
- Fasil Ghebi
- Axoum
- Basse vallée de l'Aouache
- Basse vallée de l'Omo
- Tiya
- Harar Jugol, la ville historique fortifiée
- Paysage culturel du pays konso

Photographie

Inventée à partir de 1816 par Nicéphore Niepce puis perfectionnée notamment par Louis Daguerre et William Henry Fox Talbot, la photographie est une technique permettant de fixer l'image des objets sur une surface rendue sensible à la lumière par des procédés chimiques.

C'est un mode d'expression récent au regard des autres arts, pourtant omniprésent dans la vie quotidienne. La part artistique de l'auteur intervient dans le choix du sujet et de la technique photographique.

La photographie est-elle un art ? Cette question est l'origine d'un débat très polémique. Si la photographie a longtemps été réduite à une simple technique de reproduction, la photographie créative a depuis les années 1960 une réelle place parmi les autres arts, et la photographie est perçue comme un art depuis les années 1980 lors de son intégration au marché de l'art. On peut d'ailleurs le constater avec la création de la Maison Européenne de la photographie à Paris en 1983.

⁵ UNESCO : Organisation des Nations Unies pour l'Éducation, la Science et la Culture.

⁶ Les 10 critères de sélection sont consultables sur le site de l'UNESCO au lien suivant : <http://whc.unesco.org/fr/criteres>.

DESSINE-MOI UN CHÂTEAU – Dossier enseignants

Exposition coproduite par le Conseil général des Yvelines, l'association École d'art au village et l'Établissement public du château, du musée et du domaine national de Versailles.



→ Voir certains procédés photographiques : composition photographique, multi-exposition, surimpression.

Scénographie

La scénographie renvoie à l'organisation de la scène et de l'espace théâtral. D'un point de vue muséographique, elle sert à faciliter la compréhension d'un parcours pour les visiteurs. La scénographie correspond aux aspects formels et matériels de l'exposition. Elle a donc un but décoratif et pédagogique ; elle permet en outre de jouer sur l'ambiance et la perception de l'exposition.

→ Voir aussi exposition

Surimpression

Ce procédé doit être différencié de la multi-exposition. Contrairement à cette dernière, la surimpression propose également une addition de plusieurs photos mais par superposition. La technique est donc une impression de plusieurs images sur la même surface. La surimpression intervient au moment du tirage et non pas en amont comme la multi-exposition.

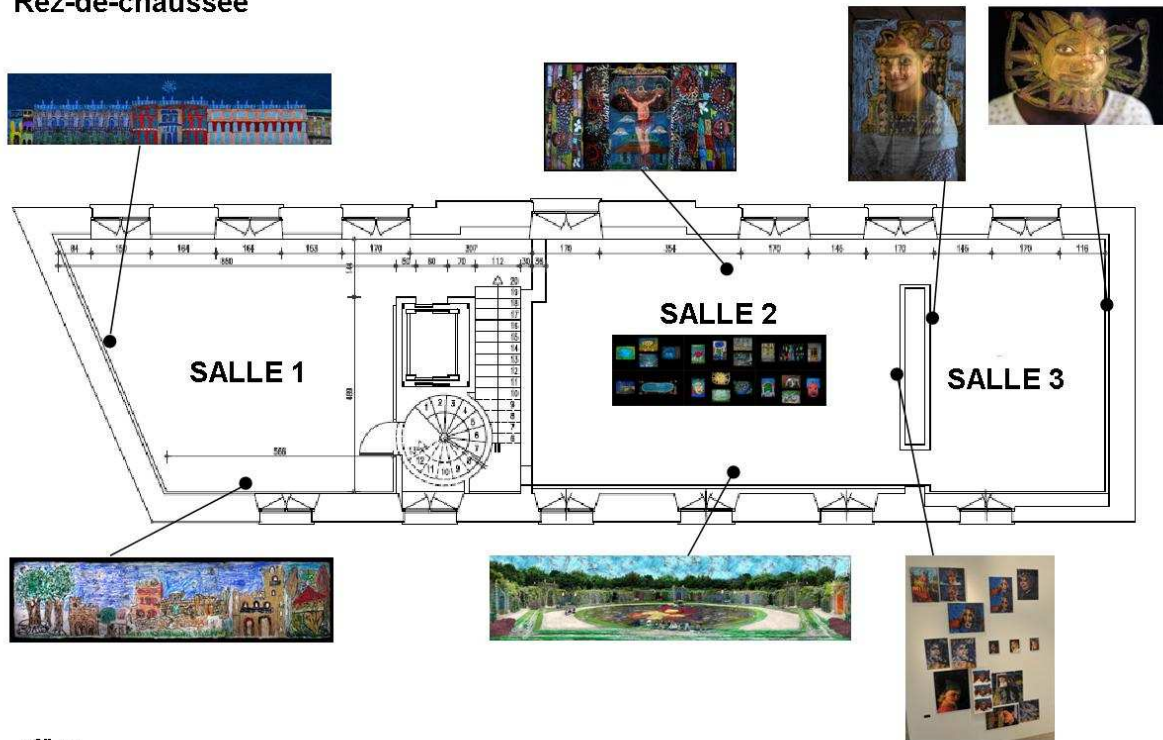
→ Voir aussi multi exposition

DESSINE-MOI UN CHÂTEAU – Dossier enseignants

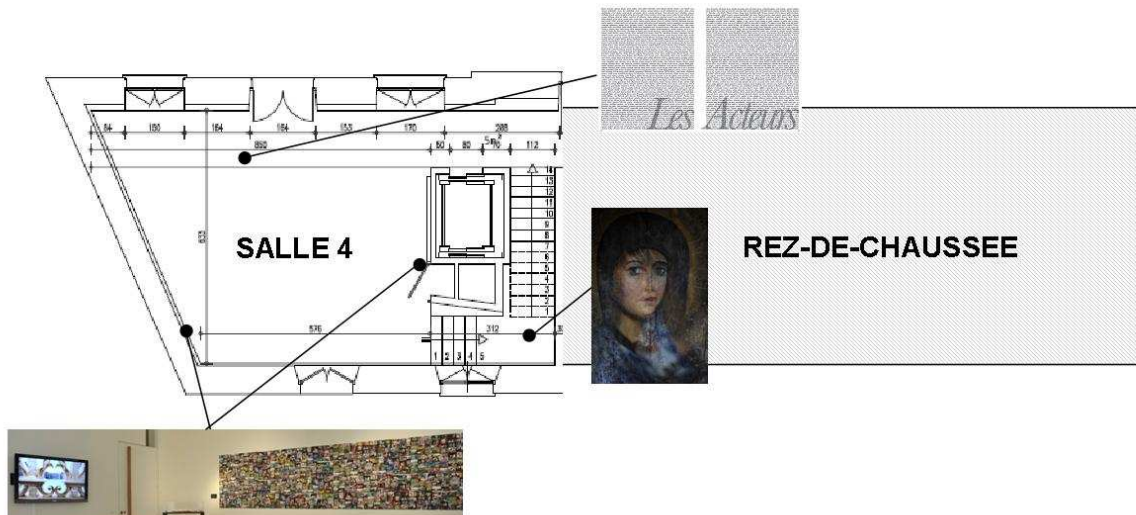
Exposition coproduite par le Conseil général des Yvelines, l'association École d'art au village et l'Établissement public du château, du musée et du domaine national de Versailles.

Plan de l'exposition

Rez-de-chaussée



1^{er} étage



DESSINE-MOI UN CHÂTEAU – Dossier enseignants

Exposition coproduite par le Conseil général des Yvelines, l'association École d'art au village et l'Établissement public du château, du musée et du domaine national de Versailles.



Sources

Partenaires

- <http://www.chateauversailles.fr/>
- <http://www.yvelines.fr>
- <http://edaav.org/>
- <http://www.musee-mauricedenis.fr>
- <http://www.musee-promenade.fr>

Documentation

- Catalogue de l'exposition :
<http://edaav.org/edaav-dmc/index.html>
- Dossier et communiqué de presse de l'exposition :
<http://www.chateauversailles.fr/professionnels-/presse/expositions>

Informations générales

- <http://www.afrik.com/>
- <http://blogs.chateauversailles.fr/dessinemoiunchateau/>
- <http://www.larousse.fr/dictionnaires>
- <http://sebastiencailleux.com/>
- <http://soavina.com/>
- <http://whc.unesco.org/>
- <http://www.universalis-edu.com/>

DESSINE-MOI UN CHÂTEAU – Dossier enseignants

Exposition coproduite par le Conseil général des Yvelines, l'association École d'art au village et l'Établissement public du château, du musée et du domaine national de Versailles.